

# onemarkets

FUND NAVIGATOR 2025



Reklama

## Akciové fondy

Podílejte se na rozvoji společností po celém světě.

Strana 16

## Fondy smíšených aktiv

Investujte široce napříč různými třídami aktiv.

Strana 32

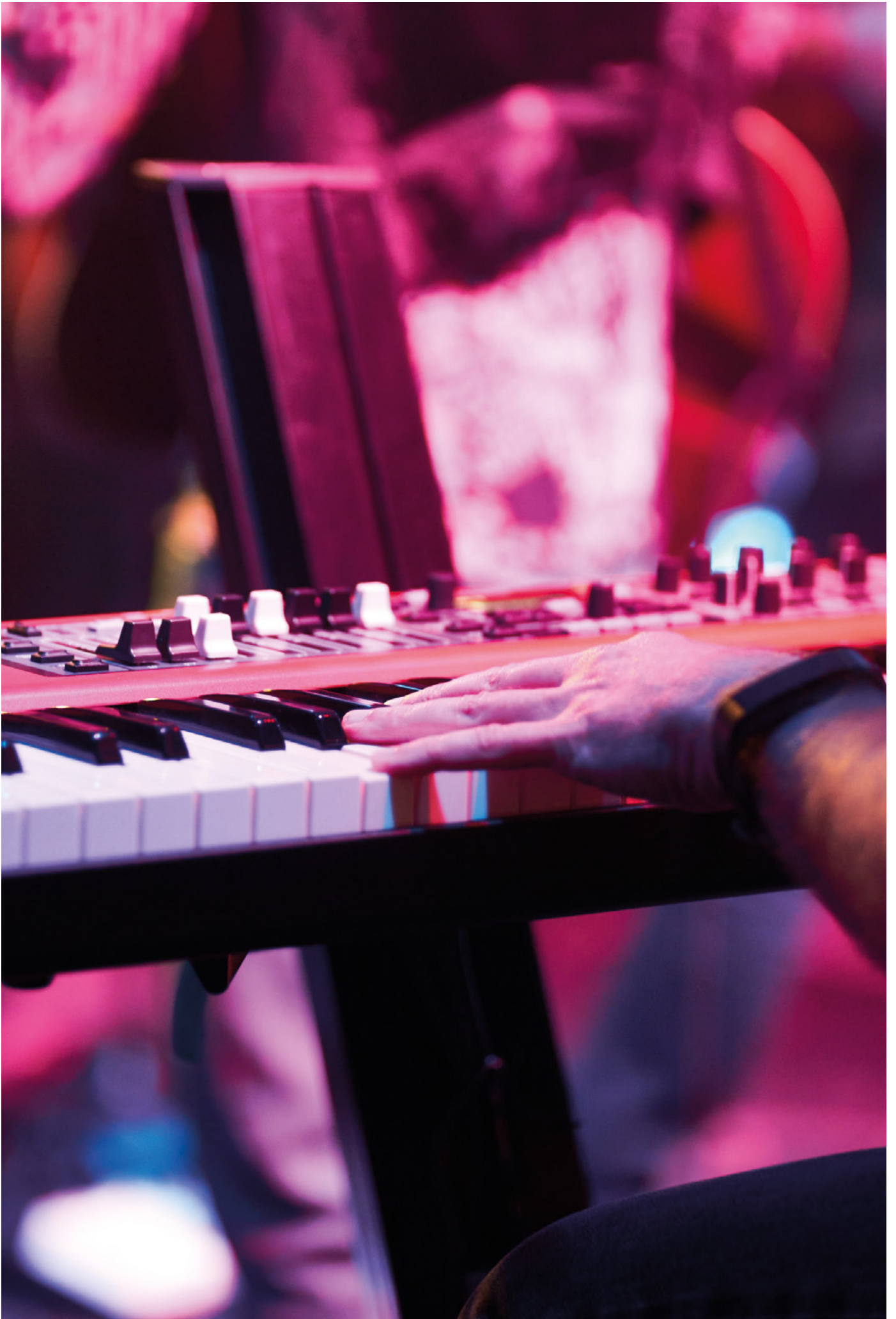
## Dluhopisové fondy

Zajistěte si úrokové sazby a diverzifikujte portfolio.

Strana 48

onemarkets.cz

 **UniCredit Bank**  
Private & Wealth





**Teodora Petkova**

ředitelka skupiny pro střední a východní Evropu,  
UniCredit

## Vážení čtenáři,

rok 2024 byl pro finanční trhy silným rokem. Mnoho akciových indexů prudce vzrostlo, a některé dokonce dosáhly nových maxim. Zároveň to byl rok velkých politických rozhodnutí, kdy k volbám po celém světě zaměřily více než dvě miliardy lidí. I v roce 2025 bude politika hrát ústřední roli. Zejména se očekává, že návrat Donalda Trumpa do Bílého domu bude mít významný dopad na globální ekonomiku.

Náš výhled na rok 2025 je opatrně optimistický. Prostředí mírných úrokových sazeb a hospodářského růstu by mohlo podpořit chuť investorů riskovat. Zpřisňující cykly posledních let zároveň obnovily u centrálních bank manévrovací prostor. To jsou příznivé podmínky pro výnosový potenciál jak akcií, tak dluhopisů, i když je i nadále namístě opatrný přístup. V tomto vydání zkoumáme vývoj aspektů, které by mohly ovlivnit finanční trhy.

“ *Interní investiční expertiza v kombinaci se znalostmi zkušených portfolio manažerů.* ”

V náročném tržním prostředí je profesionální správa fondů stejně důležitá jako důvěryhodné investiční poradenství. Odborné znalosti, flexibilita a strategická prozíravost jsou zásadní – a právě v tom spočívá síla **onemarkets Fund**.

Analyzujeme trhy a na základě interní investiční expertizy týmu Group Investment Strategy ze skupiny UniCredit identifikujeme relevantní příležitosti a ve spolupráci s produktovým managementem vyvíjíme cílené strategie fondu. Tyto strategie jsou aktivně spravovány buď experty ze skupiny UniCredit, nebo ve spolupráci s vybranými renomovanými partnery v oblasti správy fondů.

Naším cílem je poskytovat investorům prvotřídní investiční řešení, která otvírají nové investiční příležitosti v souladu s naší strategií UniCredit Unlocked. Jádrem našich aktivit jsou individuální potřeby investorů. Díky **onemarkets Fund** nabízíme investorům řešení, která odpovídají jejich ochotě riskovat, pohledu na trh a investičnímu horizontu. Naše odborné poradenství z nás dělá spolehlivého partnera. Zejména v turbulentních časech je důležitější než kdy jindy mít po svém boku silnou banku.

Doufám, že se vám toto čtení bude líbit!

S pozdravem Teodora Petkova

*Teodora*

## 10 **Zaostřeno na trhy:** Ústřední teze pro rok 2025 a z nich vycházející čtyři možná řešení fondů.



## 16 **Akciové fondy:** Snadný přístup k růstovému potenciálu mezinárodních společností – diverzifikované a profesionálně spravované.



## 32 **Fondy smíšených aktiv:** Akcie, nebo dluhopisy? Investujte do široce diverzifikovaného portfolia napříč třídami aktiv prostřednictvím fondů smíšených aktiv.

## 48 **Dluhopisové fondy:** Způsob, jak si zajistit aktuální úrokové sazby a zvýšit diverzifikaci portfolia.

# onemarkets

## FUND NAVIGATOR 2025

6	O onemarkets Fund	
8	Příběh úspěchu onemarkets Fund	
10	Zaostřeno na trhy	
14	Význam alokace aktiv	
.....		
16	<b>Akciové fondy</b>	
18	onemarkets Allianz Global Equity Future Champions Fund	
20	onemarkets Amundi Climate Focus Equity Fund	
22	onemarkets BlackRock Global Equity Dynamic Opportunities Fund	
24	onemarkets Fidelity World Equity Income Fund	
26	onemarkets J.P. Morgan Emerging Countries Fund	
28	onemarkets J.P. Morgan US Equities Fund	
30	onemarkets Rockefeller Global Innovation Equity Fund	
.....		
32	<b>Fondy smíšených aktiv</b>	
34	onemarkets Allianz Conservative Multi-Asset Fund	
36	onemarkets Amundi Flexible Income Fund	
38	onemarkets Balanced Eastern Europe Fund	
40	onemarkets Capital Group US Balanced Fund	
42	onemarkets Global Multibrand Selection Fund	
44	onemarkets Pictet Global Opportunities Allocation Fund	
46	onemarkets PIMCO Global Balanced Allocation Fund	
.....		
48	<b>Dluhopisové fondy</b>	
50	onemarkets BlackRock Low Duration Bond Fund	
52	onemarkets PIMCO Global Short Term Bond Fund	
54	onemarkets PIMCO Global Strategic Bond Fund	
.....		
56	Příležitosti a rizika	
60	Glosář	
62	Tiráž	
63	Důležité informace a vyloučení odpovědnosti	
64	Kontaktní údaje	



## onemarkets Fund: orientace na klienta, kompetentnost, přísný monitoring, jedinečnost

S platformou onemarkets Fund rozšiřujeme naši nabídku investičních řešení o vlastní aktivně spravované fondy. Naše expertní týmy vytvářejí investiční řešení buď s využitím našich vlastních schopností v oblasti správy aktiv, nebo ve spolupráci se zkušenými externími správci fondů. V obou případech se UniCredit aktivně podílí na definování investiční strategie a pečlivě sleduje kvalitu a profil rizika a výnosu fondů.

### **onemarkets: příležitosti po celém světě**

onemarkets je produktová značka pro špičková investiční řešení navržená UniCredit. Kombinuje odborné znalosti v oblasti investičních produktů, jako jsou certifikáty onemarkets, s přístupem na finanční trhy po celém světě.

onemarkets Fund je nedílnou součástí investičního světa UniCredit a přináší další exkluzivní soubor aktivně spravovaných investičních fondů, které odpovídají různým preferencím v oblasti rizika a výnosového potenciálu a pokrývají dluhopisy, akcie i smíšená aktiva.

Investiční řešení UniCredit umožňují svěřit alokaci aktiv zkušenému a kvalifikovanému portfolio manažerovi, který se vyzná v tržním prostředí a umí se na trhu pohybovat. Naší ambicí je nabízet ta nejlepší

investiční řešení ve své třídě. Náš tým odborníků proto každý fond pečlivě sleduje a je schopen provést úpravy tam, kde je to nutné.

### **onemarkets Fund jako součást investičního světa UniCredit**

onemarkets Fund je nedílnou součástí investičního světa UniCredit. UniCredit určuje investiční strategii a navrhuje koncepci fondů ve spolupráci se známými investičními společnostmi. Každý jednotlivý fond je spravován buď společnostmi ze skupiny UniCredit<sup>1</sup>, nebo vybranými zkušenými společnostmi zabývajícími se správou aktiv. Výkonnost fondů pečlivě sledují odborníci z UniCredit, aby byla zajištěna konzistentní kvalita a konzistentní profily rizika a výnosu definované strategií v průběhu celého investičního cyklu.

# 3 důvody, proč je onemarkets přesvědčivou nabídkou



## Orientace na klienta

Přístup zaměřený na klienta ve spojení s vysoce kvalifikovaným poradenstvím.

- Výběr vhodného portfolia v rámci nabídky onemarkets Fund vychází z našich znalostí a ze spolupráce s týmem expertů, kteří mají schopnost analyzovat trhy a identifikovat relevantní tržní příležitosti.
- Jako preferovaný partner pro stále sofistikovanější požadavky investorů dále posilujeme stávající poradenské kompetence a naši schopnost vytvářet investiční řešení.
- Abychom investorům zajistili kvalitní služby, naši poradci se pravidelně účastní průběžných odborných školení a těží z naší aktivní role v profesních sdruženích na místní i evropské úrovni.



## Kompetentnost

Využijte dlouholetých kompetencí týmů investiční strategie a produktového managementu UniCredit.

- Při analýze trhů, nových trendů a relevantních investičních příležitostí využíváme silné stránky týmu pro hlavní investiční strategie skupiny UniCredit (Group Investment Strategy Team), a to jak na úrovni skupiny, tak i v jednotlivých místních bankách. Ve spolupráci s týmy odborníků na poradenství, produkty a strukturování převádíme naši strategii na vhodná investiční řešení.
- Díky platformě onemarkets Fund nabízíme investiční řešení, která těží z odborných znalostí UniCredit v oblasti správy investic a výběru fondů (Investment Management and Fund Selection).
- Kromě toho vytváříme v úzké spolupráci s vybranými renomovanými externími společnostmi spravujícími aktiva specifické strategie fondů na míru.
- Naši odborníci pečlivě sledují výkonnost fondů, aby zajistili konzistentní kvalitu a konzistentní profily rizika a výnosu definovaných strategií v průběhu celého investičního cyklu.



## Jedinečnost

Špičková investiční řešení vyvinutá interně nebo ve spolupráci se zkušenými správci aktiv.

- S platformou onemarkets Fund nabízíme exkluzivní sadu investičních řešení, která jsou spravována odborníky z UniCredit nebo pečlivě vybranými kvalitními partnery včetně Amundi, Allianz Global Investors, Capital Group, BlackRock, Fidelity, J.P. Morgan, Pictet, PIMCO a Rockefeller.
- UniCredit má dlouholeté zkušenosti a prokazatelné výsledky v tvorbě investičních řešení odrážejících jak tržní příležitosti, tak požadavky investorů.
- Díky kombinaci dluhopisových fondů, akciových fondů a fondů smíšených aktiv jsme identifikovali témata, která investorům poskytují vyváženou nabídku umožňující výběr relevantních investičních řešení v souladu s jejich individuálními potřebami, tolerancí k riziku, pohledem na trh a investičním horizontem.

### UniCredit

- Definice investičních strategií
- Pečlivé sledování kvality a profilů rizika a návratnosti
- Fondy spravované společností Structured Invest S.A.<sup>2</sup>, plně vlastněnou dceřinou společností UniCredit International Bank (Luxembourg) S.A.

### Investiční manažeři onemarkets Fund

Interní správa portfolia UniCredit<sup>1</sup>



Externí správa portfolia díky partnerství s vybranými společnostmi spravujícími aktiva zahrnuje:



<sup>1</sup> Fondy spravují subjekty, které jsou součástí skupiny UniCredit Group, tj. ZB Invest Ltd., Schoellerbank Invest AG a UniCredit International Bank (Luxembourg) S.A.

<sup>2</sup> onemarkets Fund je zastřešující platforma UniCredit UCITS (Undertakings for Collective Investment in Transferable Securities), registrovaná jako société d'investissement à capital variable, société anonyme (investiční společnost s proměnným kapitálem, akciová společnost) spravovaná společností Structured Invest S.A.

# Příběh úspěchu onemarkets Fund

V roce 2025 oslaví rodina fondů platformy onemarkets Fund své třetí výročí. Od opatrných začátků v roce 2022 až po významný pokrok, kterého jsme od té doby dosáhli, jde o cestu růstu, učení a neustálého vývoje. V našem rozhovoru se Chicco Di Stasi, ředitel oddělení Group Investment Product Solutions a ředitel prodeje a obchodování s akciemi a úvěrovými produkty, ohlíží za uplynulými třemi lety a sdílí zajímavé postřehy ohledně budoucích plánů a výzev.



**onemarkets:** Jak byste zhodnotil výkonnost platformy onemarkets Fund a strukturovaných produktů v roce 2024?

**Chicco Di Stasi:** Rodina fondů onemarkets Fund byla založena v říjnu 2022, kdy se UniCredit rozhodla vytvořit vlastní řadu

fondů. Tím byl zahájen nový přístup ke správě fondů v rámci banky, založený na našich vlastních tržních poznatcích. Tento krok umožnil našim správcům aktiv – ať už jde o interní experty, nebo o spolupráci se zkušenými externími partnery fondu – vyvíjet produkty na míru s využitím jejich odbornosti.

Naše banka se může pochlubit silným týmem přibližně 90 odborníků napříč Evropou, kteří se specializují na makroekonomická šetření, alokaci aktiv, správu majetku a správu fondů. Díky jejich odbornosti a úzké spolupráci s našimi klienty vznikají investiční nápady, které můj produktový tým následně přetváří v inovativní řešení.

Výsledky prvních dvou let byly na evropské úrovni velmi pozitivní. Spustili jsme 44 fondů v akciových, dluhopisových a smíšených kategoriích, přičemž k 31. 1. 2025 spravujeme aktiva v celkové hodnotě přibližně 16 miliard eur. Velký úspěch jsme zaznamenali také s certifikáty. Pokračujícím vydáváním akciově vázaných dluhopisů a kapitálově chráněných certifikátů jsme mohli klientům nabídnout atraktivní výnosy díky plnému využití výnosové křivky.

#### **onemarkets: Jaké výsledky vás nejvíce překvapily?**

**Di Stasi:** Nejvíce mě překvapilo, jak hladce jsme dokázali fungovat jako jeden soudržný tým. Fungujeme jako dobře nainstalovaný stroj, všichni se soustředíme na dosažení úspěchu. A co je nejdůležitější, jsme jednou z mála italských bank se skutečně mezinárodním profilem. Projekt platformy onemarkets Fund nám poskytl příležitost ke spolupráci s týmy v dalších zemích a umožnil nám úspěšně spuštění na osmi trzích. Po uvedení fondů v říjnu 2022 v Itálii, Německu a Rakousku jsme expandovali do České republiky, na Slovensko, do Maďarska, Bulharska, Rumunska a Řecka, kde jsme uzavřeli partnerství s Alpha Bank.

V každé z těchto zemí aktivně pracujeme na rozšiřování platformy a na zajištění toho, aby všichni klienti měli přístup k vysoce kvalitním nabídkám řady fondů na platformě onemarkets Fund.

#### **onemarkets: Jaká jsou vaše očekávání pro rok 2025?**

**Di Stasi:** Se zvolením Donalda Trumpa se mírně změnilo makroekonomické prostředí portfolia našich klientů. Očekáváme větší snížení úrokových sazeb v Evropě než

v USA, a to především s ohledem na politiku centrálních bank. V důsledku očekávané fiskální politiky a cel předpokládáme také vyšší inflaci v USA spolu s možným nárůstem volatility na dluhopisových trzích a v menší míře i na trzích akciových.

O to důležitější je selektivní přístup při rozhodování o investicích. Pevně věřím, že pokračující zaměření na naše fondy je chytrým krokem, protože cílený přístup našich správců fondů ve stylu „výběru toho nejlepšího“ může i nadále představovat přidanou hodnotu. Centrální správa platformy onemarkets Fund v kombinaci s využitím certifikátů a dluhopisů pomůže stabilizovat portfolia našich klientů.

V roce 2025 se snažíme naši nabídku produktů dále diverzifikovat a geograficky expandovat, zejména do Slovinska, Srbska a Chorvatska. Již nyní pracujeme na nových nápadech na produkty, abychom zajistili, že rok 2025 bude rokem plným inovativních řešení.

#### **onemarkets: Jaký nový vývoj můžeme od platformy onemarkets Fund očekávat a jaké potřeby zákazníků se snažíte řešit?**

**Di Stasi:** Náš cíl pro rok 2025 zůstává stejný jako v předchozích letech: dosažení nejvyšší možné úrovně spokojenosti zákazníků. Jak toho plánujeme dosáhnout? Intenzivně pracujeme na zjednodušení našich procesů, které mohou být u nás jakožto panevropské banky často poměrně složité. Usilujeme o jejich modernizaci s cílem zvýšit efektivitu a spokojenost klientů.

Nadále budeme rozvíjet naši nabídku produktů a přizpůsobovat ji na míru naší síti a jednotlivým klientským segmentům, přičemž nabídneme specifická řešení pro soukromé investory, správce majetku i firmy. Kromě toho vyvíjíme nové fondy založené na kvantitativních strategiích, což je oblast, která v naší nabídce dosud chybí. Navíc rozšíříme naše produktové portfolio o čtvrtou tranši fondů. Tím představíme nová produktová řešení, ale také podpoříme spolupráci s novými správci aktiv, abychom mohli nabídnout inovativní



**Chicco Di Stasi**

ředitel oddělení Group Investment Product Solutions a ředitel prodeje a obchodování s akciemi a úvěrovými produkty

strategie a vytvořit pro naše klienty přidanou hodnotu. Zároveň hledáme způsoby, jak do naší nabídky systematicky začlenit alternativní investice a umožnit tak větší diverzifikaci klientských portfolií.

Naším cílem je neustále zlepšovat naše služby a produkty, abychom mohli úspěšně podporovat naše klienty. Jak řekl Winston Churchill: „Nepřetržitě úsilí – nikoli síla nebo inteligence – je klíčem k uvolnění našeho potenciálu.“

#### **onemarkets: Pane Di Stasi, mnohokrát vám děkujeme za rozhovor a přejeme vám další úspěchy s platformou onemarkets Fund!**

Přečtěte si prosím důležité informace a vyloučení odpovědnosti na straně 63.

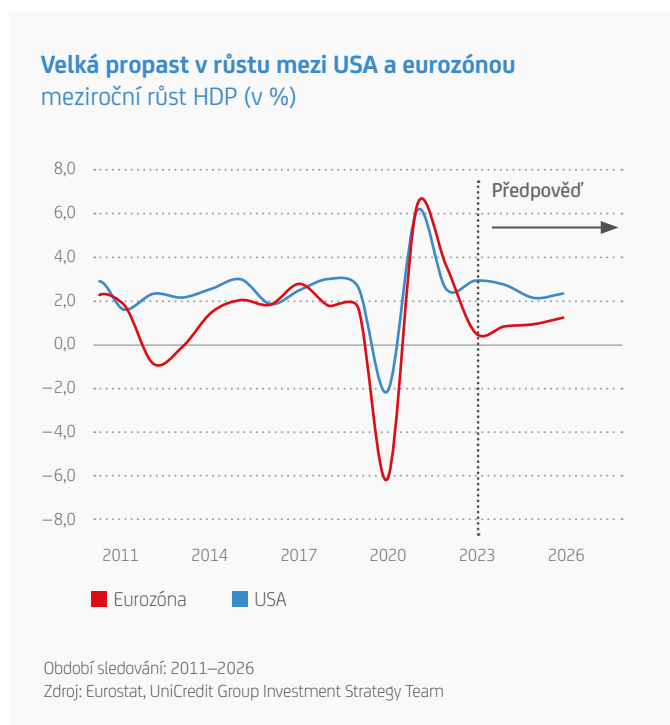
# Zaostřeno na trhy



**Jaké trendy a vývojové směry budou v nadcházejících měsících formovat finanční trhy a jaký dopad lze očekávat? Tým Group Investment Strategy skupiny UniCredit analyzoval klíčové teze pro rok 2025 ve svém podrobném každoročním výhledu *The Compass 2025*. Na základě této analýzy jsme vybrali čtyři možné fondy, které odrážejí některé z nejpravděpodobnějších hlavních trendů.**

V nejbližším časovém horizontu bude výhled USA ovlivněn politikou Donalda Trumpa. Experti UniCredit očekávají, že růst HDP, převážně podpořený daňovými škrty a omezením regulace, vyváží negativní dopady vyšších cel a přísnější imigrační politiky, včetně očekávaného vyhoštění některých nelegálních přistěhovalců. V krátkodobém horizontu se očekává, že americká ekonomika si udrží solidní tempo. Prezident Trump pravděpodobně realizuje pouze část svých předvolebních slibů týkajících se cel a hromadných deportací. Pokud však plně prosadí svůj program, existuje riziko, že růst HDP bude směřovat spíše dolů.

Oproti tomu eurozóna pravděpodobně zůstane uvízlá v prostředí s nízkým růstem a bude v ekonomické aktivitě výrazně zaostávat za USA, částečně v důsledku politiky prezidenta Trumpa. Očekává se, že HDP eurozóny v roce 2025 poroste jen mírně nad úroveň předchozího roku. Německo, Francie a Itálie by měly růst mírně pomaleji než eurozóna jako celek. V roce 2026 se očekává zrychlení oživení, přičemž ekonomická aktivita v eurozóně by měla růst tempem, které bude zhruba odpovídat jejímu potenciálu.



### Inflace zůstává horkým tématem

Vyšší cla, přísnější migrační politika a mírně nadprůměrný hospodářský růst pravděpodobně vyvolají tlak na růst spotřebitelských cen. Inflace by proto letos mohla překročit cílovou hodnotu 2 %.

Vzhledem k tomu, že oznámení a realizace prezidentových opatření a následně promítnutí jejich dopadů do ekonomiky zaberou několik měsíců, předpokládáme, že Federální rezervní systém (Fed) bude v první polovině roku 2025 nadále snižovat úrokové sazby, i když pomalejším tempem 25 bazických bodů za čtvrtletí. Po polovině roku 2025 Fed pravděpodobně přejde do fáze vyčkávání, protože výhled inflace nad cílovou úroveň a mírně nadprůměrného růstu by jinak vyžadoval vyšší trajektorii sazeb.

V eurozóně je i nadále trendem dezinflace a celková inflace by se v průběhu roku 2025 měla pohybovat na úrovni cíle Evropské centrální banky (ECB) ve výši 2 %, případně lehce pod ním. Podle prognóz týmu Group Investment Strategy bude závěrečnou fází zmírňování jádrové inflace určovat pokles cen služeb, neboť růst mezd se v příštím roce výrazněji zpomalí. Obecně mají podniky v eurozóně slabší cenotvornou sílu a jsou nuceny absorbovat větší část nákladů na pracovní sílu do svých ziskových marží.

Vzhledem k rostoucím rizikům pro zaměstnanost a rychlému tempu dezinflace je pravděpodobné, že ECB brzy opustí svou restriktivní měnovou politiku. Jakmile depozitní sazba dosáhne 2,5 %, což většina členů Rady guvernérů považuje za přibližně neutrální úroveň, tempo snižování sazeb by se mohlo zpomalit a ECB by se mohla vrátit k čtvrtletnímu cyklu uvolňování měnové politiky. Experti UniCredit předpokládají, že depozitní sazba do prosince dosáhne 1,75 %.

### Jak pravděpodobná je bublina kolem AI?

Jednou z možných překážek růstu ziskovosti poháněné umělou inteligencí je rostoucí poptávka po již tak nedostatkových zdrojích, jako jsou čipy, energie, elektřina a kvalifikovaní vývojáři. Dalším faktorem, který by mohl zpomalit rozšiřování technologií AI, je přijetí technologií společnostmi, zejména kvůli obavám z možného dopadu na pracovní místa. V posledních měsících navíc sílí obavy, že výdaje na investice do AI by mohly převyšovat výnosy, a to jak pro vývojáře AI modelů, tak pro jejich uživatele. To by mohlo omezit dlouhodobý růstový potenciál akcií v sektoru AI.

Tým Group roun Investment Strategy však považuje tyto obavy za z velké části neopodstatněné. Poptávka po produktech generativní AI zůstává silná a očekává se, že mezi největšími příjemci výhod budou hlavní americké technologické společnosti, protože podniky stále více přesouvají své činnosti do cloudu. Podle odborníků UniCredit je AI transformační technologií s širokým spektrem využití, která může výrazně urychlit tvorbu výnosů u firem působících v tomto odvětví. Umělá inteligence primárně zvýší efektivitu prostřednictvím automatizace úkolů a zvýšením produktivity pracovníků, kteří tyto úkoly vykonávají. To by mohlo následně zvýšit ziskovost podniků a v příštím desetiletí vytvořit dodatečný impuls pro růst zisků napříč akciovým trhem.

### Pokračující růst ve střední a východní Evropě

Zhoršující se podmínky světového obchodu v důsledku cel pravděpodobně oslabí poptávku po exportu ze střední a východní Evropy (CEE), a to z důvodu silné provázanosti regionu s výrobními dodavatelskými řetězci eurozóny. Čistý vývoz tak pravděpodobně bude i v roce 2025 brzdit hospodářský růst. Mezitím se očekává, že primárním tahounem růstu zůstane soukromá spotřeba, i když její příspěvek může slábnout v důsledku pomalejšího růstu reálných mezd a snížené fiskální podpory pro domácnosti, protože vlády usilují o fiskální konsolidaci. Měnová politika se bude nadále uvolňovat a podpoří domácí poptávku. Vzhledem k volebním cyklům však lze očekávat odlišný vývoj napříč jednotlivými zeměmi. Státy s nadcházejícími volbami – Polsko a Česko v roce 2025 a Maďarsko v roce 2026 – budou náchylnější k riziku rozvolnění fiskální disciplíny, což by mohlo omezit prostor pro snižování úrokových sazeb ze strany centrálních bank. Naproti tomu země jako Rumunsko, Slovensko či Turecko by mohly přistoupit k výraznějšímu fiskálnímu zpřísnění. Investice by měly k růstu přispívat výrazněji, zejména pokud dojde k urychlení veřejných investic díky vyššímu čerpání prostředků z Nástroje pro oživení a odolnost (Recovery and Resilience Facility) a z běžných fondů EU v rámci rozpočtu na období 2021–2027. Výsledkem by mohlo být zrychlení růstu HDP v regionu EU-CEE na 2,7 % v roce 2025 oproti 2 %

v roce 2024, zatímco v Turecku by tempo růstu mohlo v letošním roce zpomalit z 3 % na 2,7 %. Dlouhodobě slabý čistý vývoz by však mohl ovlivnit domácí poptávku ve střední a východní Evropě prostřednictvím situace na trhu práce a nálady spotřebitelů.

Dezinflační trend se sice ve čtvrtém čtvrtletí 2024 dočasně zastavil, ale v roce 2025 se očekává jeho obnovení. Pomalejší růst mezd a příznivý vývoj dovozní inflace podpoří pokles cenové hladiny. Na druhou stranu fiskální opatření, například rušení cenových stropů a zvyšování daní, pravděpodobně vyvolají tlak na růst regulovaných cen. Vyšší výnosy amerických státních dluhopisů by zároveň mohly oslabit měny regionu, což by mohlo omezit prostor pro další uvolnění měnové politiky.

### Akcie zůstávají atraktivní

Co to všechno znamená pro akcie? Po počátečním zpomalení růstu by se měl globální hospodářský výhled ke konci roku 2025 zlepšit, což bude mít pozitivní dopad jak na firemní zisky, tak na akciové trhy. Navíc by makroekonomické prostředí mělo i v následujících čtvrtletích nadále podporovat rizikovější aktiva. Vzhledem k ústupu inflačních rizik mohou hlavní centrální banky uvolňovat měnovou politiku v podmínkách mírného globálního růstu. Růst firemních zisků vytváří příznivé podmínky pro atraktivní výnosy globálních akcií.



### onemarkets Balanced Eastern Europe Fund

onemarkets Balanced Eastern Europe Fund je fond smíšených aktiv zaměřený na generování příjmu a kapitálového růstu v dlouhodobém horizontu prostřednictvím investic do dluhových cenných papírů a akcií významných (blue-chip) společností ze zemí východní Evropy. Fond se zaměřuje na nejkvalitnější společnosti v regionu, které jsou lídry na trhu ve svých odvětvích.

#### Strategie fondu

- Fond uplatňuje přístup „shora dolů“, kdy sbírá makroekonomická data z jednotlivých zemí za účelem posouzení investičních rizik a příležitostí.
- Alokace aktiv je ovlivněna vývojem úrokových sazeb, inflací a prognózami růstu.
- Akciová složka fondu se zaměřuje na kvalitně řízené společnosti se silnou tržní pozicí v daném regionu.

>> Více o tomto fondu na straně 38.



### onemarkets BlackRock Global Equity Dynamic Opportunities Fund

Tento diverzifikovaný, aktivně spravovaný fond usiluje o dlouhodobé překonávání výkonnosti globálních akciových trhů prostřednictvím makroekonomické analýzy, fundamentálního výzkumu a tematického přístupu.

#### Strategie fondu

- Fond představuje globálně diverzifikované akciové portfolio rozložené napříč různými regiony, zeměmi, sektory a měnami.
- Většina akcií v portfoliu je investována do stabilních a udržitelných obchodních modelů.
- Zbývající část se zaměřuje na specifické tematické investice.

>> Více o tomto fondu na straně 22.



Podle týmu Group Investment Strategy vykazuje americký akciový trh na začátku roku celosvětově nejsilnější fundamenty. Očekává se, že americká ekonomika dosáhne měkkého přistání a v roce 2026 zrychlí růst, zatímco hospodářské oživení Evropy pravděpodobně zůstane pozvolné. Naproti tomu ekonomický výhled Číny se má dále zhoršovat a růst HDP Japonska by měl zrychlit jen mírně. V důsledku toho by ziskové marže amerických firem měly zůstat nejvyšší na světě, i když mírně pod úrovní předchozího roku. Rozdíl v růstu firemních zisků mezi USA a Evropou, který byl patrný již v loňském roce, by měl přetrvávat i v roce 2025. Další fiskální stimul, snižování daní a deregulace umožněné republikánskou většinou v Kongresu by měly podpořit růst firemních zisků v USA.

S postupným zrychlováním hospodářského růstu v průběhu roku 2025 by se měly stávat atraktivnějšími cyklické sektory, což zvýší zájem o akcie malých a středně velkých společností ve srovnání s velkými firmami. Tento posun by mohl relativně zpomalit dynamiku technologických akcií, jejichž silný růst ziskovosti je již do značné míry promítnut do jejich vysokého ocenění. Přesto se technologický sektor – zejména díky pokroku v oblasti umělé inteligence – jeví i nadále jako významný a samostatný motor růstu.



### onemarkets J.P. Morgan US Equities Fund

Fond onemarkets J.P. Morgan US Equities Fund nabízí investorům široce diverzifikovanou, aktivně řízenou a dlouhodobou investiční příležitost na akciovém trhu v USA.

#### Strategie fondu

- Tým amerických analytiků uplatňuje při výběru akcií přístup „zdola nahoru“. To znamená, že odhaduje a predikuje dlouhodobé zisky, peněžní toky a míru růstu ziskovosti, které následně porovnává s aktuální cenou akcií dané společnosti.
- Kromě fundamentálního ocenění hrají při výběru firem roli také environmentální a sociální faktory. Fond uplatňuje strategii „best-in-class“.
- Nabízí investiční příležitosti v předních a vysoce inovativních společnostech napříč různými odvětvími.

>> Více o tomto fondu na straně 28.

#### Diverzifikace prostřednictvím dluhopisů

Výnosy globálních dluhopisů se nadále pohybují na atraktivních úrovních. Nižší inflační rizika a očekávané další snižování úrokových sazeb ze strany hlavních západních centrálních bank by měly dluhopisové trhy podpořit. Navíc „zajišťovací“ charakter amerických státních dluhopisů v případě výraznějšího než očekávaného zpomalení ekonomiky či rostoucí tržní nejistoty pravděpodobně podpoří poptávku. Pokud by však v USA vzrostla rizika spojená s financováním nebo inflací, mohlo by to mít negativní dopad na dluhopisy s delší splatností.

Současně přibývá známek toho, že dluhopisy s vysokým ratingem znovu získaly svou výhodu diverzifikace vůči akciím. Pokud se trhy zaměří spíše na hospodářský růst než na inflaci, mohla by korelace mezi dluhopisy a akciemi dále klesat. Tento vývoj však není zaručen. Korelace může opět vzrůst, což by znamenalo, že se akcie a dluhopisy budou pohybovat stejným směrem.



### onemarkets Global Multibrand Selection Fund

onemarkets Global Multibrand Selection Fund je fond fondů. Namísto přímých investic do akcií a dluhopisů alokuje kapitál do akciových a dluhopisových burzovně obchodovaných fondů (ETF). ETF fondy nabízejí nákladově efektivní způsob, jak získat expozici vůči specifickým sektorům, regionům či investičním strategiím, a zároveň umožňují snadné obchodování na burzách.

#### Strategie fondu

- Tým spravující fond kombinuje různé investiční styly včetně hodnotového a růstového přístupu, investic do velkých i malých společností, přístupů „zdola nahoru“ i „shora dolů“, kvantitativních a pasivních strategií.
- Akciová složka nepřesáhne 70 % celkových investic, přičemž zbývající část tvoří především dluhové cenné papíry a nástroje peněžního trhu.
- Fond je spravován s dlouhodobým investičním horizontem a minimální obměnou portfolia.

>> Více o tomto fondu na straně 42.

Přečtěte si prosím důležité informace a vyloučení odpovědnosti na straně 63. Informace o příležitostech a rizicích fondů naleznete na stranách 56 až 59.

# Význam alokace aktiv



**Ve světě, kde jsou finanční trhy stále složitější a méně předvídatelné, čelí investoři zásadní otázce, jak co nejlépe strukturovat svá aktiva tak, aby tím sami minimalizovali riziko a maximalizovali potenciální výnosy. Odpovědí je základní investiční princip: alokace aktiv.**

Ta představuje základ pevné investiční strategie, protože může být klíčová pro dlouhodobý úspěch portfolia. Cílem je vytvořit vyváženou kombinaci, která odpovídá jak finančním cílům investora, tak jeho ochotě podstupovat riziko. Toho se dosahuje rozložením kapitálu mezi různé třídy aktiv, jako jsou akcie, dluhopisy, nemovitosti, komodity a hotovost.

Rozlišuje se přitom mezi strategickou a taktickou alokací aktiv. Strategická alokace stanovuje dlouhodobé cílové zastoupení jednotlivých tříd aktiv v portfoliu. Tyto podíly zůstávají v čase neměnné bez ohledu na krátkodobé výkyvy trhu. Jsou určeny na základě tolerance investora k riziku a historických dat o výnosech, volatilitě a korelacích různých tříd aktiv.

Taktická alokace aktiv má naopak kratší časový horizont. Umožňuje investorům využít aktuálních tržních příležitostí nebo zmírnit rizika dočasnou úpravou zastoupení konkrétních tříd aktiv. Například v období růstu trhu může být zvýšen podíl akcií s cílem dosáhnout vyšších výnosů, zatímco v nejistých časech může být akciová složka snížena ve prospěch dluhopisů. Na rozdíl od strategické alokace, kde se investoři často cítí komfortně činit rozhodnutí samostatně, je taktická alokace složitější a lépe se hodí pro aktivní správu, která pružně reaguje na vývoj trhů. Klíčovým faktorem však zůstává ochota investora podstupovat riziko.

#### **Role a cíle alokace aktiv**

Každá třída aktiv má svůj vlastní profil rizika a výnosu, stejně jako svou vlastní korelaci s ostatními třídami aktiv. Z toho vyplývají následující klíčové role a cíle alokace aktiv:

##### **1. Snížení rizika pomocí diverzifikace**

Široká diverzifikace pomáhá minimalizovat riziko ztráty, protože slabé stránky jedné třídy aktiv mohou být kompenzovány silnými stránkami jiné.

##### **2. Větší stabilita v turbulentních časech**

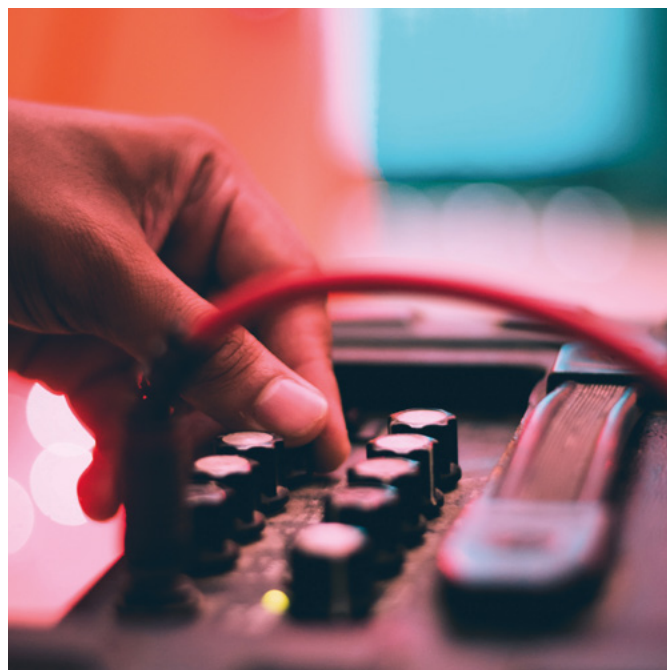
Dobře vyvážené portfolio poskytuje nejlepší ochranu proti prudkým ztrátám a mělo by zajistit stabilnější výkon, a to i na volatilních trzích.

##### **3. Optimalizace potenciálu návratnosti**

Pečlivě navržená alokace aktiv zajišťuje co nejefektivnější využití kapitálu a maximalizuje příležitosti napříč různými tržními podmínkami.

##### **4. Vyvarování se emotivních chyb**

Strategická alokace aktiv pomáhá investorům udržet disciplínu a vyvarovat se impulzivních rozhodnutí, což podporuje konzistentní dlouhodobou investiční strategii.



#### **Najděte správnou rovnováhu**

Úspěšná alokace aktiv vyžaduje jasnou strukturu a postupný přístup. Když vezmete v úvahu své finanční cíle a osobní rizikový profil, můžete si vytvořit portfolio přizpůsobené vašim potřebám.

Finanční cíle určují, kolik peněz v daný okamžik potřebujete. Může se jednat o plánování svatby, financování vysokoškolského studia vašich dětí nebo finanční zajištění vlastního důchodu. Jasně definování těchto cílů v kombinaci s realistickým investičním horizontem poskytuje základ pro vyváženou strategii.

Důležitý je také osobní rizikový profil. Investoři by měli důkladně zanalyzovat svou situaci a položit si otázky: Jak stabilní je můj příjem a jak moc závisím na krátkodobé likviditě? Jak bych emocionálně a finančně reagoval na náhlý pokles trhu? Jsem ochoten akceptovat krátkodobé ztráty, abych mohl dlouhodobě těžit z vyšších výnosů? Odpovědi na tyto otázky pomohou stanovit nejvhodnější investiční strategii. Konzervativněji zaměření investoři mohou upřednostnit bezpečnější investice, jako jsou dluhopisy nebo fondy peněžního trhu. Ti, kteří mají vyšší toleranci k riziku, často volí větší podíl růstově orientovaných tříd aktiv, například akcií.

#### **Udržujte své portfolio flexibilní a vyvážené**

Jednou nastavená alokace aktiv není neměnná. Měla by být pravidelně přezkoumávána a v případě potřeby upravena. S časem se mění jak osobní situace investora, tak tržní podmínky – původní strategie proto nemusí být nadále optimální vzhledem k aktuálním cílům a toleranci k riziku.

Rozložení tříd aktiv v portfoliu navíc ovlivňuje dynamika trhu. Pohyb cen může způsobit, že některá aktiva budou v portfoliu zastoupena více či méně, než odpovídá původnímu plánu. V takových případech je důležité portfolio pravidelně rebalancovat. To znamená realizovat zisky u nadhodnocených tříd aktiv a znovu investovat do těch, které jsou v portfoliu zastoupeny méně. Tak si portfolio udrží vazbu na osobní cíle a zachová si původní profil rizika a výnosu.



# Akciové fondy



## Akciové fondy

Snadný přístup k růstovému potenciálu mezinárodních společností – diverzifikované a profesionálně spravované investice.

.....

- 18 onemarkets Allianz Global Equity Future Champions Fund**
- 20 onemarkets Amundi Climate Focus Equity Fund**
- 22 onemarkets BlackRock Global Equity Dynamic Opportunities Fund**
- 24 onemarkets Fidelity World Equity Income Fund**
- 26 onemarkets J.P. Morgan Emerging Countries Fund**
- 28 onemarkets J.P. Morgan US Equities Fund**
- 30 onemarkets Rockefeller Global Innovation Equity Fund**

# onemarkets Allianz Global Equity Future Champions Fund

podfond onemarkets Fund

## Komentář správa portfolia



**Jennifer Nerlich, CFA, CESGA**  
Portfolio Manager Systematic Equity  
Allianz Global Investors

### Rekapitulace roku 2024 a výhled na rok 2025

Globální akciové trhy během roku 2024 výrazně posílily. Mnoho trhů dosáhlo nových historických maxim, protože hrozící recese v USA se nenaplnila a většina hlavních centrálních bank začala snižovat úrokové sazby. Náladu investorů, zejména ve vztahu k americkým akciím, dále zlepšilo drtivé vítězství Republikánské strany v listopadových volbách. Na sektorové úrovni prudce rostly akcie firem spojených s umělou inteligencí v odvětvích komunikačních služeb a informačních technologií, přičemž nadprůměrných výsledků dosáhly i akcie spotřebního zboží a finančních společností. Naopak nejhůře si v rámci indexu MSCI World vedly sektory materiálů a zdravotnictví.

Inflace zpomalila a celková míra inflace klesla zpět směrem k oficiálním cílům. Kanada se stala první zemí skupiny G7, která snížila sazby, přičemž Evropská centrální banka ji v červnu rychle následovala. Americký Federální rezervní systém (Fed) sice vyčkával až do září, tehdy však trhy překvapil snížením sazeb o 50 bazických bodů (bps) v reakci na rostoucí obavy o stav amerického trhu práce. Následně v listopadu a prosinci provedl dvě další snížení o 25 bps. Na svém posledním zasedání v roce 2024 Fed varoval, že v roce 2025 zpomalí tempo snižování sazeb. Naproti tomu japonská centrální banka (Bank of Japan) se od trendu snižování sazeb odchýlila, když ukončila svou politiku záporných úrokových sazeb.

Americký dolar v první polovině roku posiloval, protože domácí ekonomika i přes vyšší sazby prokazovala odolnost. V létě dolar oslabil kvůli rostoucím obavám z recese, ale poté opět posílil, když se ukázalo, že tyto obavy byly přehnané. Vítězství Donalda Trumpa a jestřábí postoj Fedu na jeho posledním zasedání v roce 2024 podpořily další růst dolaru. Index dolaru (Dollar Index), který měří sílu americké měny vůči hlavním obchodním partnerům, dosáhl dvouletého maxima. Zatímco japonský jen vůči dolaru oslabil, vůči euru naopak posílil, což odráželo očekávání rozdílného vývoje úrokových sazeb v obou ekonomikách.

Návrat Donalda Trumpa do Bílého domu bude pravděpodobně lžmovým bodem jak pro americkou ekonomiku, tak pro finanční trhy. Dodatečný fiskální stimul a deregulace by měly podpořit růst v USA a alespoň v krátkodobém horizontu přispět k posílení rizikovějších aktiv. Zároveň se však zdá, že regionální rozdíly v tempu růstu, inflaci

a vývoji úrokových sazeb se budou dále prohlubovat. Americké akcie by měly zůstat atraktivní díky „Trumpovu efektu“, nicméně si uvědomujeme, že jejich ocenění je z historického pohledu vysoké. Naproti tomu ocenění evropských akcií se jeví jako příznivé a Evropská centrální banka by mohla přistoupit k výraznějšímu snižování sazeb než Fed, jelikož růst v eurozóně pravděpodobně zůstane slabý. Celkově zůstáváme vůči akciovým investicím optimističtí, avšak očekáváme vyšší volatilitu, zejména s tím, jak budou účastníci trhu získávat více informací o možném dopadu nové americké politiky – především v oblasti imigrace a cel – na inflaci a globální dodavatelské řetězce. Dynamické tržní prostředí, výrazné regionální rozdíly a přetrvávající geopolitická nejistota si pravděpodobně vyžádají aktivní přístup k řízení portfolia.

### Pohled do portfolia

Pozice fondu se zaměřují na investice do společností, které vynikají v oblasti udržitelnosti a zároveň vykazují silné finanční ocenění a kvalitativní charakteristiky. Témata udržitelnosti, která ovlivňují výběr akcií, jsou v souladu s budoucími trendy definovanými cíli udržitelného rozvoje OSN (SDGs). Tyto cíle se nejen zaměřují na naléhavé společenské a environmentální výzvy, ale zároveň podporují inovace v průmyslu, pokročilé technologie a odolnou infrastrukturu. Spojením těchto progresivních témat s důkladným screeningem kvality, například s ohledem na stabilitu rozvahy, efektivitu a atraktivní ziskové marže, a zároveň s příznivým oceněním sestavuje fond portfolio 100 akcií s potenciálem poskytovat atraktivní výnosy v dlouhodobém horizontu.

Tento přístup k výběru akcií, který je nezávislý na indexech a vychází z analýzy „zdola nahoru“, vede k široce diverzifikovanému portfoliu napříč regiony a sektory s výrazným zastoupením odvětví informačních technologií, průmyslu a zdravotnictví. Významnou roli v portfoliu navíc hrají akcie středně velkých (mid-cap) společností. Zatímco společnosti s velmi velkou tržní kapitalizací (mega-cap) jako Microsoft Corp. a Nvidia Corp. byly součástí portfolia i v roce 2024, jejich podíl zůstává omezený, aby bylo možné více využít růstový potenciál středně velkých společností, zejména vzhledem k možnému rozšíření tržní dynamiky.

Pokud jde o nedávné úpravy portfolia, pak jsme znovu zařadili pozici ve společnosti Schneider Electric, globálním lídrovi v oblasti energetického managementu a automatizace. Schneider Electric podporuje udržitelnost a efektivitu prostřednictvím inovativních řešení zaměřených na klíčové výzvy, jako jsou klimatické změny, energetická transformace a digitální transformace. Dále jsme snížili podíl ve společnosti Insulet po jejím výrazném zhodnocení v posledních čtvrtletích. Insulet se specializuje na pokročilou péči o pacienty s diabetem díky svému inovativnímu bezhadičkovému systému podávání inzulínu, který pacientům poskytuje větší kontrolu a řeší rostoucí výzvy spojené s léčbou chronických onemocnění a dostupností zdravotní péče.

Přečtěte si prosím důležité informace a vyloučení odpovědnosti na straně 63. Informace o příležitostech a rizicích fondů naleznete na stranách 56 až 59.

### O fondu:

#### onemarkets Allianz Global Equity Future Champions Fund

Tato aktivně řízená akciová strategie široce diverzifikuje investice do přibližně 100 nejudržitelnějších společností z globálního investičního univerza. Výběr akcií je založen na komplexní analýze udržitelnosti a finanční výkonnosti. K vyloučení společnosti dochází na základě kontroverzních podnikatelských aktivit, porušování uznávaných mezinárodních standardů nebo výrazně škodlivé podnikatelské činnosti. Lídry v oblasti udržitelnosti ve svých sektorech vybíráme na základě jejich profilu udržitelnosti, nízké uhlíkové stopy, minimálního podílu obratu z udržitelných produktů a služeb a pozitivních finančních kritérií. Cílem je dosáhnout atraktivního výnosu pro investory prostřednictvím účasti na příležitostech, které nabízejí tzv. šampióni budoucnosti.

### Údaje o fondu

Typ fondu	Akciový fond
Investiční manažer	Allianz Global Investors GmbH
Měna fondu	EUR

### Výkonnost v eurech

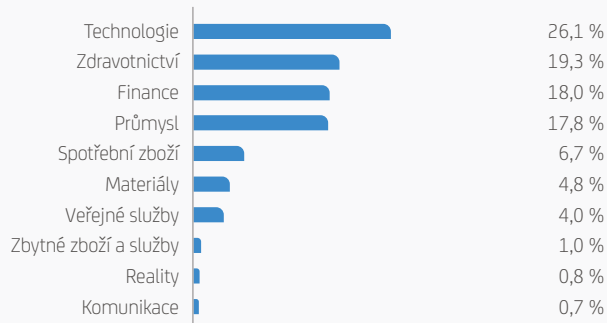


■ onemarkets Allianz Global Equity Future Champions Fund M

Zobrazené období: 5. 7. 2023 až 31. 1. 2025. Historické údaje a prognózy nejsou spolehlivým ukazatelem budoucího vývoje. Výkonnost včetně všech poplatků účtovaných fondem podle metody BVI. (Metoda vyvinutá sdružením BVI Bundesverband Investment und Asset Management e.V. pro výpočet výkonnosti investičních fondů. Zohledňuje veškeré náklady na úrovni fondu, např. poplatky za správu a poplatky depozitáře. Další informace: [www.bvi.de/en](http://www.bvi.de/en).) Vstupní poplatek není zohledněn.

Zdroje: Mountain-View Data GmbH, UniCredit Bank GmbH. Stav k 31. 1. 2025.

### Složení podle sektorů (řazeno podle podílu)



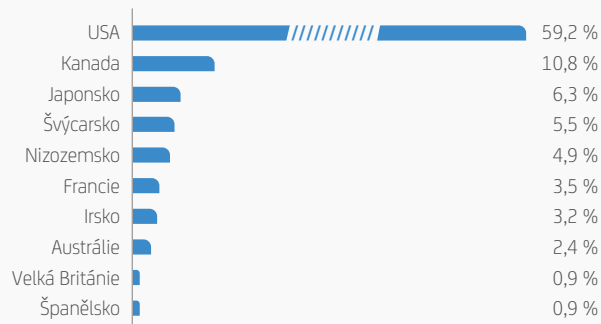
Zdroj: onemarkets od UniCredit. Stav k 31. 1. 2025.

### TOP 10 pozic (řazeno podle podílu)

Logitech International	1,4 %
KLA Corp.	1,4 %
Glaukos Corp.	1,4 %
Visa Inc.	1,3 %
Qualcomm Inc.	1,3 %
Agilent Technologies Inc.	1,3 %
Mettler-Toledo International Inc.	1,3 %
Sony Group Corp.	1,3 %
Applied Materials Inc.	1,3 %
Wolters Kluwer N.V.	1,3 %

Zdroj: onemarkets od UniCredit. Stav k 31. 1. 2025.

### Složení podle zemí (řazeno podle podílu)



Zdroj: onemarkets od UniCredit. Stav k 31. 1. 2025.

# onemarkets Amundi Climate Focus Equity Fund

podfond onemarkets Fund

## Komentář správa portfolia



*Piergaetano Iaccarino, CFA*  
Head of Equity Solutions  
& Lead Portfolio Manager Amundi



### Rekapitulace roku 2024 a výhled na rok 2025

Akciové trhy zaznamenaly v roce 2024 pozitivní vývoj, index MSCI World si připsal více než 18,7 % v USD. Z pohledu uplynulého roku byly akciové výnosy podpořeny kombinací snižování úrokových sazeb v USA i Evropě v důsledku zmírnění inflace, lepších než očekávaných makroekonomických údajů, tématu umělé inteligence a také nedávno oznámených stimulačních opatření v Číně.

Pokud se zaměříme zpět na Evropu, závěrečné čtvrtletí roku ovlivnily především volby v USA. Na jedné straně by kombinace daňových úlev pro podniky a zmírnění regulace měla pozitivní dopad na společnosti s významnou přítomností v USA. Na straně druhé však cla a vládní opatření, která na první pohled působí proinflačně, vyvolávají mezi investory obavy. Jedním z hlavních hybatelů trhů v roce 2024 byl narativ o snižování úrokových sazeb. V nadcházejících měsících se však veškerá pozornost soustředí na údaje o inflaci, protože jakékoli její zrychlení by mohlo narušit dosavadní uvolněný postoj centrálních bank.

Odhlédneme-li od makroekonomického pohledu, výsledková sezóna za třetí čtvrtletí byla poměrně povzbudivá. Celkově jsme zaznamenali silné výsledky ve finančním a zdravotnickém sektoru. Naopak některé více cykličtější, jako je sektor zbytného zboží a služeb a určité části průmyslu, zaostávaly.

Navzdory mírnému prosincovému poklesu byl rok 2024 dalším velmi pozitivním rokem pro akciové trhy. S výhledem do budoucna budou investoři pečlivě sledovat první kroky Trumpova prezidentského mandátu, aby si mohli udělat jasnější obrázek o skutečném dopadu protekcionistických opatření na dynamiku globálního růstu – zejména v Evropě. Přestože zůstáváme optimističtí, domníváme se, že alfa bude hrát v celkových výnosech větší roli, protože beta pravděpodobně zůstane v krátkodobém horizontu volatilní. Jako vždy se zaměříme na příležitosti k dosažení alfy na úrovni jednotlivých titulů a budeme usilovat o zařazení kvalitních společností za rozumné ocenění.

### Pohled do portfolia

Portfolio za čtvrté čtvrtletí roku zaostalo za svým referenčním indexem MSCI World Climate Paris Aligned. Na úrovni sektorů měl pozitivní vliv sektor nemovitostí a materiálů. Naopak negativně přispěly sektory zbytného zboží a služeb a informačních technologií.

Na úrovni jednotlivých titulů patřily mezi největší přispěvatelé společnosti Broadcom Inc., JPMorgan Chase & Co. a Sony Group Corp. Broadcom Inc. zveřejnila silné výsledky za čtvrté čtvrtletí a poskytla velmi optimistický výhled ohledně střednědobých příležitostí na trhu zakázkových čipů, což vedlo k výraznému růstu ceny akcií během daného období. JPMorgan Chase & Co. po zveřejnění silných výsledků za třetí čtvrtletí posílila a těžila z pozitivního vývoje napříč americkými bankami, neboť investoři očekávají s novou administrativou vyšší hospodářský růst a méně regulace. Sony Group Corp. navázala na pozitivní trend z předchozích měsíců a ke konci roku po zveřejnění solidních průběžných výsledků v listopadu dále rostla.

Naopak mezi hlavní negativní faktory patřilo nezařazení některých velmi velkých společností (mega-cap), jako jsou Tesla Inc., Apple Inc. a Amazon.com Inc. Tyto tituly ke konci roku navzdory slabšímu tržnímu prostředí rostly. Strategie rovněž zaznamenala relativní zaostání u společností jako Elevance Health Inc. a Advanced Drainage Systems Inc. Akcie Elevance Health Inc. výrazně oslabily v důsledku nesouladu mezi sazbami a náklady v segmentu Medicaid – vyšší náklady by měly být časem kompenzovány, nicméně došlo ke snížení celoročního výhledu zisku. Akcie Advanced Drainage Systems Inc. oslabily poté, co společnost snížila výhled pro fiskální rok kvůli smíšenému vývoji v oblasti americké nebytové výstavby a zpoždění projektů v důsledku nedávné hurikánové aktivity – dlouhodobou poptávku po řešeních pro hospodaření s dešťovou vodou by měla posílit vlna extrémního počasí, která USA v poslední době zasáhla.

.....  
Přečtěte si prosím důležité informace a vyloučení odpovědnosti na straně 63. Informace o příležitostech a rizicích fondů naleznete na stranách 56 až 59.

**O fondu:****onemarkets Amundi Climate Focus Equity Fund**

Strategie fondu sleduje dva cíle: překonat svůj referenční index MSCI World Climate Paris Aligned Index a snížit emise CO<sub>2</sub> v souladu s Pařížskou klimatickou dohodou, tedy snížit emise téměř na polovinu do roku 2030 a do roku 2050 dosáhnout uhlíkové neutrality.

Správa fondu se opírá o fundamentální analýzu s cílem identifikovat akcie se zajímavým dlouhodobým potenciálem a odpovídajícími charakteristikami v oblasti ESG (ESG = environmentální, sociální a správní faktory), zejména s ohledem na uhlíkovou intenzitu. Akcie s relativně nízkou uhlíkovou intenzitou mají vyšší pravděpodobnost zařazení do portfolia než akcie s relativně vysokou uhlíkovou intenzitou.

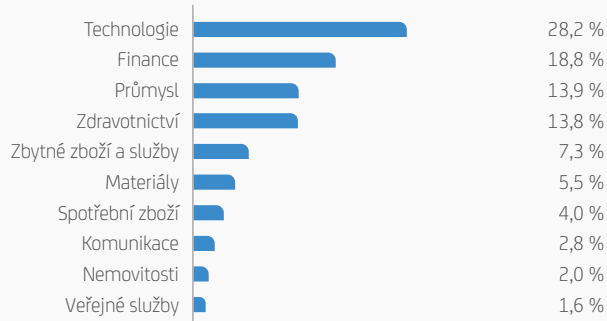
**Údaje o fondu**

Typ fondu	Akciový fond
Investiční manažer	Amundi Ireland Ltd
Měna fondu	EUR

**Výkonnost v eurech**

■ onemarkets Amundi Climate Focus Equity Fund M

Zobrazené období: 6. 10. 2022 až 31. 1. 2025. Historické údaje a prognózy nejsou spolehlivým ukazatelem budoucího vývoje. Výkonnost včetně všech poplatků účtovaných fondem podle metody BVI. (Metoda vyvinutá sdružením BVI Bundesverband Investment und Asset Management e.V. pro výpočet výkonnosti investičních fondů. Zohledňuje veškeré náklady na úrovni fondu, např. poplatky za správu a poplatky depozitáře. Další informace: [www.bvi.de/de/en](http://www.bvi.de/de/en).) Vstupní poplatek není zohledněn.  
Zdroje: Mountain-View Data GmbH, UniCredit Bank GmbH. Stav k: 31. 1. 2025.

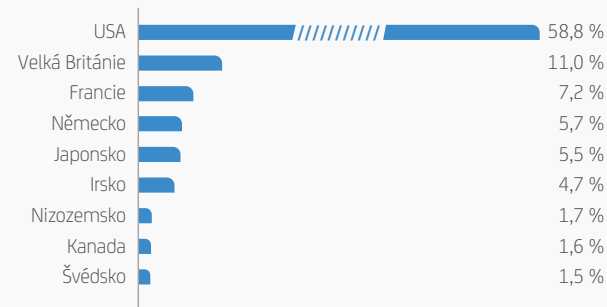
**Složení podle sektorů (řazeno podle podílu)**

Zdroj: onemarkets od UniCredit. Stav k 31. 1. 2025.

**TOP 10 pozic (řazeno podle podílu)**

Podíl (%)	Podíl (%)
6,5 %	Microsoft Corp.
4,2 %	Nvidia Corp.
3,9 %	JPMorgan Chase & Co.
2,8 %	Mastercard Inc.
2,6 %	Home Depot Inc.
2,4 %	Cisco Systems Inc.
2,4 %	Schneider Electric SE
2,3 %	Oracle Corp.
2,3 %	Sony Group Corp.
2,3 %	Broadcom Inc.

Zdroj: onemarkets od UniCredit. Stav k 31. 1. 2025.

**Složení podle zemí (řazeno podle podílu)**

Zdroj: onemarkets od UniCredit. Stav k 31. 1. 2025.

# onemarkets BlackRock Global Equity Dynamic Opportunities Fund

podfond onemarkets Fund

## Komentář správa portfolia



**Rick Rieder**

Senior Managing Director,  
BlackRock's Chief Investment Officer of Global Fixed Income  
& Head of the Global Allocation Investment Team



### Rekapitulace roku 2024 a výhled na rok 2025

Globální akcie měřené indexem MSCI World přinesly výnos 18,7 %, přičemž hlavním tahounem byly americké akcie s velkou tržní kapitalizací, které zaznamenaly výnos 25 %. Vývoj na trzích odrážel širší růst než úzce zaměřenou rally technologických a AI akcií z roku 2023 a byl definován několika klíčovými trendy: růstem valuací, odolným hospodářským růstem a nadále silnými fundamenty u vybraných lídrů trhu. Index S&P 500 dosáhl druhého roku s celkovým výnosem přes 20 %, podpořen silnějším než očekávaným ekonomickým růstem, obratem v politice centrálních bank a optimismem ohledně strukturálních inovací poháněných umělou inteligencí. Mimo USA byly druhým nejvýkonnějším trhem mezi globálními akciemi čínské akcie, a to díky zotavení trhu po vládním stimulu. Japonské akcie zažily volatilnější rok. Silné zisky v první polovině roku byly částečně vymazány prudkým výprodejem v srpnu. Evropské akcie zůstaly utlumené kvůli pokračujícímu zpomalování ekonomického růstu. Síla americké ekonomiky podpořila dolar, který uzavřel rok na nejsilnější úrovni od roku 2001.

Výhled na rok 2025: Růst americké ekonomiky poháněný silnou domácí poptávkou by měl zůstat robustní. Rekordní úroveň bohatství domácností, téměř rekordní reálné mzdy a historicky nízká nezaměstnanost v USA podporují udržení spotřebních výdajů. To je zásadní, protože spotřeba domácností tvoří 70 % amerického HDP, jež následně pohání firemní zisky a ceny akcií. Domníváme se, že prostředí nominálního růstu HDP v rozmezí středních jednociferných čísel podporuje růst zisků v nízkých dvouciferných číslech. Růst zisků může být potenciálním katalyzátorem dalšího růstu cen akcií v nadcházejícím roce, ale další růst valuací je nepravděpodobný vzhledem k nedávnému posunu Fedu směrem k pomalejšímu snižování sazeb. Inflation by měla zůstat tlumená a pohybovat se kolem současných úrovní. Přestože zůstáváme vůči americké ekonomice pozitivní, očekáváme v roce 2025 volatilnější akciový trh. Domníváme se, že fiskální nerovnováha v USA by – pokud nebudou řešeny – mohly způsobovat občasné výkyvy výnosů dlouhodobých státních dluhopisů. Prudký nárůst bezrizikových sazeb v USA v minulosti vedl k vyšší volatilitě na akciových trzích. V tomto prostředí podle nás mají akcie prostor

k růstu, avšak za zvýšené kolísavosti. Silnější nominální růst HDP by rovněž mohl vést k růstu úrokových sazeb. Vyšší sazby mohou udržet vedení na akciových trzích soustředěné u vybraných velkých (mega-cap) společností, jejichž akcie jsou méně citlivé na změny sazeb.

### Pohled do portfolia

Upřednostňujeme společnosti se sekulárním růstem v rámci technologického a příbuzného sektoru, které generují volné peněžní toky a vykazují stabilní ziskovost. Tuto pozici vyvažujeme expozicí vůči průmyslovým podnikům a finančním institucím, a to vzhledem k odolnosti ekonomiky, atraktivním valuacím a potenciálnímu rozvolnění regulace, které může podpořit růst. Ve zdravotnictví upřednostňujeme vybrané výrobce zdravotnických zařízení, kteří by měli těžit ze stárnoucí populace a rostoucí poptávky po vysoké kvalitě života. Naopak velké biofarmaceutické společnosti v portfoliu zastupujeme v menší míře kvůli náročnému dlouhodobému růstovému výhledu. V průmyslovém sektoru se zaměřujeme na firmy, které by mohly profitovat z budování infrastruktury potřebné k provozu datových center pro umělou inteligenci, a rovněž na společnosti zaměřené na automatizaci. Regionálně držíme vyšší expozici vůči USA, což odráží relativní sílu americké ekonomiky a vysoký podíl kvalitních společností. Evropské akcie mají v portfoliu rovněž výraznější zastoupení díky specifickému (idiosynkratickému) investičnímu přístupu a významnému podílu udržitelných příležitostí. I v japonských akciích držíme mírně vyšší zastoupení, a to navzdory nižší důvěře v krátkodobý růstový potenciál.

Přečtěte si prosím důležité informace a vyloučení odpovědnosti na straně 63. Informace o příležitostech a rizicích fondů naleznete na stranách 56 až 59.

**BlackRock****O fondu:****onemarkets BlackRock Global Equity Dynamic Opportunities Fund**

Fond onemarkets BlackRock Global Equity Dynamic Opportunities je diverzifikovaný, aktivně řízený globální akciový fond, jehož cílem je dlouhodobě překonávat výkonnost globálních akciových trhů prostřednictvím makroekonomické analýzy, fundamentálního výzkumu a tematického zaměření a zároveň klást důraz na udržitelně orientované portfolio.

Fond nemá stanoveny konkrétní limity sledované odchylky vůči indexu MSCI All Country World, který představuje neutrální alokaci aktiv.

**Údaje o fondu**

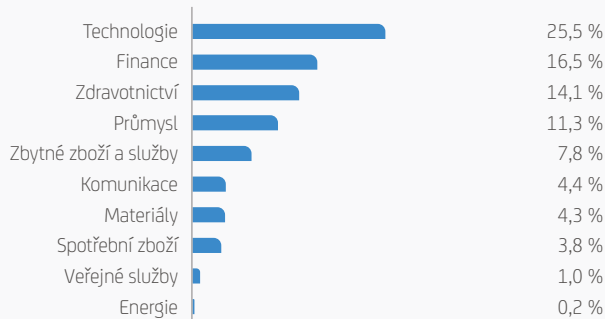
Typ fondu	Akciový fond
Investiční manažer	BlackRock Investment Management (UK) Limited
Měna fondu	EUR

**Výkonnost v eurech**

■ onemarkets BlackRock Global Equity Dynamic Opportunities Fund M

Zobrazené období: 6. 10. 2022 až 31. 1. 2025. Historické údaje a prognózy nejsou spolehlivým ukazatelem budoucího vývoje. Výkonnost včetně všech poplatků účtovaných fondem podle metody BVI. (Metoda vyvinutá sdružením BVI Bundesverband Investment und Asset Management e.V. pro výpočet výkonnosti investičních fondů. Zohledňuje veškeré náklady na úrovni fondu, např. poplatky za správu a poplatky depozitáře. Další informace: [www.bvi.de/en](http://www.bvi.de/en).) Vstupní poplatek není zohledněn.

Zdroje: Mountain-View Data GmbH, UniCredit Bank GmbH. Stav k 31. 1. 2025.

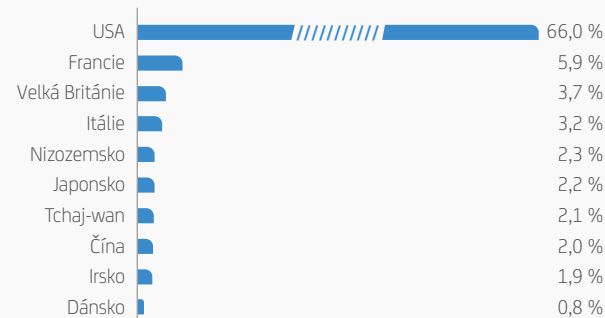
**Složení podle sektorů (řazeno podle podílu)**

Zdroj: onemarkets od UniCredit. Stav k 31. 1. 2025.

**TOP 10 pozic (řazeno podle podílu)**

Microsoft Corp.	5,3 %
Nvidia Corp.	5,1 %
Mastercard Inc.	3,9 %
Alphabet Inc.	3,5 %
Apple Inc.	2,6 %
UnitedHealth Group Inc.	2,3 %
Intuitive Surgical Inc.	2,2 %
Marsh & McLennan Companies, Inc.	2,1 %
Taiwan Semiconductor Manufacturing Co. Ltd.	2,1 %
Intesa Sanpaolo S.p.A.	2,1 %

Zdroj: onemarkets od UniCredit. Stav k 31. 1. 2025.

**Složení podle zemí (řazeno podle podílu)**

Zdroj: onemarkets od UniCredit. Stav k 31. 1. 2025.

# onemarkets Fidelity World Equity Income Fund

podfond onemarkets Fund

## Komentář správa portfolia



**Aditya Shivram**  
Portfolio Manager  
Fidelity International

### Rekapitulace roku 2024 a výhled na rok 2025

Vývoj akcií v roce 2024 byl částečně tažen růstem zisků, ve větší míře však expanzí valuací. Tento posun ve valuacích byl plošný napříč trhem, přičemž nejvýrazněji se projevil u společností profitujících z rozvoje umělé inteligence (AI) a v poslední době i v oblastech, od kterých se očekává silný růst po vítězství Donalda Trumpa v prezidentských volbách. Ve druhé polovině roku si globální akcie udržely silnou výkonnost – index MSCI All Country World vykázal výnos 9,3 % v eurech.

Trh, který započítává optimistická očekávání růstu, je zranitelný vůči negativním překvapením. Toto riziko je obzvláště výrazné ve spekulativnějších segmentech trhu, kde by přehodnocení návratnosti investic do AI nebo zklamání z politických opatření nového amerického prezidenta mohlo vést k rozčarování investorů.

Překvapením se při globálním investování nevyhneme. Nicméně přístup zaměřený na valuaci s odklonem od akcií s vysokými očekávaními (které jsou nejvíce ohroženy stlačením valuací) a se zaměřením na odolné podniky (jejichž výhled je primárně ovlivněn vnitřními faktory, a nikoli výrazně vázán na vnější prvky, jako jsou konkrétní politické či makroekonomické scénáře) by měl být v roce 2025 cennou výhodou.

### Pohled do portfolia

Nadále máme důvěru ve výhled společností držených v našem portfoliu pro rok 2025. Výkonnost portfolia není závislá na trvalém setrvačném růstu v rámci konkrétního makroekonomického nebo politického scénáře ani na dalším rozvoji umělé inteligence jakožto zdroje výnosů. Vzhledem k našemu přístupu založenému na celkovém výnosu z dividend a důrazu na valuaci aktuálně v portfoliu nedržíme žádný z titulů tzv. Magnificent 7. Namísto toho identifikujeme atraktivní specifické investiční příležitosti mimo americké technologické společnosti s největší tržní kapitalizací, zejména u podniků se sídlem mimo USA. Za zmínku však stojí, že mnohé z těchto neamerických společností generují významnou část svých tržeb právě ve Spojených státech. Z pohledu sektorů zůstává průmysl zdrojem zajímavých investičních příležitostí. Řada kvalitních firem produkuje kapitálové statky těžší

z dlouhodobých strukturálních trendů na straně poptávky, jako je elektrifikace, automatizace a návrat výroby (reshoring), které by měly výhledově podpořit růst přesahující tempo HDP.

Portfolio nadále nabízí diverzifikaci mimo segmenty s vysokým růstem, které dominují řadě globálních fondů a kde se valuace jeví jako nadsazené. Vyznačuje se defenzivním zaměřením a selektivní expozicí vůči cyklickým oblastem, u nichž vnímáme atraktivní poměr rizika a výnosu.

Pozorně sledujeme geografické rozložení portfolia, přičemž zohledňujeme jak zemi sídla společností, tak – a to především – geografii, ve které tyto firmy generují své tržby. Z ekonomického hlediska je naše pozice geograficky dobře diverzifikovaná.

Přečtěte si prosím důležité informace a vyloučení odpovědnosti na straně 63. Informace o příležitostech a rizicích fondů naleznete na stranách 56 až 59.

**O fondu:****onemarkets Fidelity World Equity Income Fund**

Strategie usiluje o překonání trhu v průběhu celého hospodářského cyklu. Zároveň si klade za cíl omezit kolísání hodnoty („riziko volatility“) ve srovnání s globálním akciovým trhem. Diverzifikované portfolio má defenzivní charakter a zaměřuje se na kvalitní společnosti vyplácející vysoké dividendy. Aktivní strategie vychází z vlastního hloubkového výzkumu a hodnocení udržitelnosti. Pro tento účel je k dispozici rozsáhlý tým investičních odborníků a analytiků.

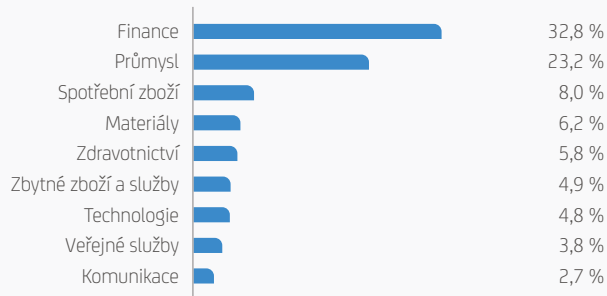
**Údaje o fondu**

Typ fondu	Akciový fond
Investiční manažer	Fidelity International (Luxembourg) S.A. (FILUX)
Měna fondu	EUR

**Výkonnost v eurech**

■ onemarkets Fidelity World Equity Income Fund M

Zobrazené období: 6. 10. 2022 až 31. 1. 2025. Historické údaje a prognózy nejsou spolehlivým ukazatelem budoucího vývoje. Výkonnost včetně všech poplatků účtovaných fondem podle metody BVI. (Metoda vyvinutá sdružením BVI Bundesverband Investment und Asset Management e.V. pro výpočet výkonnosti investičních fondů. Zohledňuje veškeré náklady na úrovni fondu, např. poplatky za správu a poplatky depozitáře. Další informace: [www.bvi.de/en](http://www.bvi.de/en).) Vstupní poplatek není zohledněn. Zdroje: Mountain-View Data GmbH, UniCredit Bank GmbH. Stav k 31. 1. 2025.

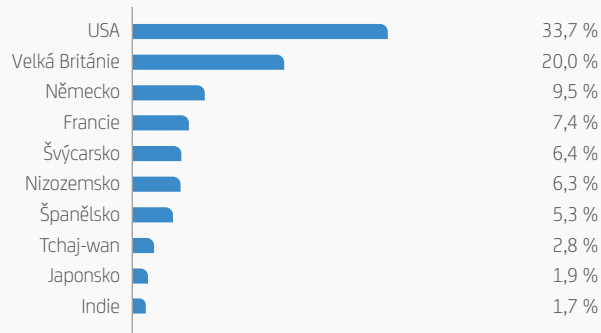
**Složení podle sektorů (řazeno podle podílu)**

Zdroj: onemarkets od UniCredit. Stav k 31. 1. 2025.

**TOP 10 pozic (řazeno podle podílu)**

RELX PLC	5,4 %
Progressive Corp.	5,1 %
Marsh & McLennan Companies, Inc.	4,9 %
Unilever PLC	4,8 %
Münchener Rückversicherungs-Gesellschaft AG	4,8 %
Deutsche Börse AG	4,7 %
Wolters Kluwer N.V.	4,0 %
CME Group Inc.	3,8 %
Iberdrola S.A.	3,8 %
Linde PLC	3,6 %

Zdroj: onemarkets od UniCredit. Stav k 31. 1. 2025.

**Složení podle zemí (řazeno podle podílu)**

Zdroj: onemarkets od UniCredit. Stav k 31. 1. 2025.

# onemarkets J.P. Morgan Emerging Countries Fund

podfond onemarkets Fund

## Komentář správa portfolia



**Joyce Weng**  
Portfolio Manager  
J.P. Morgan Asset  
Management



**Anuj Arora**  
Portfolio Manager  
J.P. Morgan Asset  
Management

### Rekapitulace roku 2024 a výhled na rok 2025

Přestože rozvíjející se trhy (EM) jako celek zaznamenaly v roce 2024 v absolutním vyjádření pozitivní výkonnost (v přepočtu na eura), došlo k jejich dalšímu relativnímu přecenění směrem dolů. Důvodem byla kombinace domácích politických a makroekonomických problémů spolu s globálními politickými obavami, které převážily nad zlepšujícím se výhledem ziskovosti.

Výkonnost se značně lišila nejen mezi jednotlivými regiony, ale i v rámci jednotlivých zemí. Tato kombinace představovala náročnou prostředí pro fond onemarkets J.P. Morgan Emerging Countries Fund, který má dobře diverzifikovaný jádrový investiční styl – kvalitní společnosti sice zvyšovaly své zisky, ale v Číně a Mexiku dosahovaly relativně slabé výkonnosti. Naproti tomu v Indii si velmi dobře vedly drahé, kvalitní tituly a cyklické společnosti, často i přes klesající marže.

S výhledem do budoucna lze očekávat, že politická rozhodnutí nové americké administrativy budou mít dalekosáhlé dopady na rozpočtové deficity USA, cla a geopolitiku, a tudíž i na vývoj amerického dolaru, globální obchod a rozvíjející se trhy. Ekonomická data nadále ukazují relativně stabilní globální růst a díky nižší inflaci mohly v mnoha rozvinutých zemích začít klesat úrokové sazby, i když byl tento proces pomalejší, než se původně očekávalo. Agresivnější zvyšování sazeb na rozvíjejících se trzích pomohlo inflaci udržet pod kontrolou. V kombinaci s nedávným snižováním sazeb v rozvinutých zemích a očekáváním dalšího uvolňování měnové politiky mohly některé rozvíjející se trhy v roce 2024 také přistoupit ke snižování sazeb, i když další vývoj v roce 2025 zůstává nejistý. Čínská ekonomika prochází několikaletým obdobím přizpůsobování, přičemž celkovou ekonomickou aktivitu oslabuje realitní sektor a v menší míře také výroba. Politická opatření, ač zatím spíše postupná, naznačují, že podpora by se mohla rozšířit vzhledem k tomu, že důvěra spotřebitelů zůstává slabá a spotřebitelé volí levnější alternativy. V jiných částech světa jsou patrnější známky stabilního hospodářského růstu a zotavujícího se technologického cyklu, i když současné valuace již nejsou tak příznivé.

### Pohled do portfolia

V roce 2024 fond onemarkets J.P. Morgan Emerging Countries Fund vzrostl o 12 % v přepočtu na eura, čímž mírně zaostal za indexem MSCI EM. Fond využívá multimanager přístup, který kombinuje správce zaměřené na globální rozvíjející se trhy (GEM), regionální trhy a jednotlivé země napříč investičními styly jádrovým, hodnotovým a růstovým. Tato strategie poskytuje flexibilitu k vytvoření dobře diverzifikovaného portfolia s důrazem na řízení rizik a pozitivním ESG posunem. V roce 2024 nejvíce přispěl k výkonnosti Tchaj-wan – zejména IT tituly v oblasti polovodičů – a akcie v Koreji. Naopak největším negativním faktorem byl výběr akcií v Indii, především kvůli absenci domácích cyklických a spotřebitelských titulů v portfoliu vzhledem k jejich extrémně vysokým valuacím.

Fond je aktuálně zaměřen na: (a) diverzifikované finanční a spotřebitelské tituly napříč Latinskou Amerikou, Jihoafrickou republikou, regionem EMEA (Evropa, Blízký východ a Afrika) a jižní Asii, které mají atraktivní domácí růstové faktory a měly by těžit ze snižování úrokových sazeb (b) širokou expozici vůči čínským spotřebitelským sektorům, kde se valuace pohybují poblíž historických minim a v roce 2025 se očekává pozvolné oživení (c) specifické investiční příležitosti v technologických společnostech v severní Asii, které jsou vnímány jako příjemci výhod z růstu poptávky po umělé inteligenci v dodavatelském řetězci – poptávky, která je dosud investory podceňována.

.....  
Přečtěte si prosím důležité informace a vyloučení odpovědnosti na straně 63. Informace o příležitostech a rizicích fondů naleznete na stranách 56 až 59.

## O fondu: onemarkets J.P. Morgan Emerging Countries Fund

Strategie fondu cílí na investice pouze do těch nejlepších příležitostí na rozvíjejících se trzích podle názoru investičního managementu – od Číny přes Indii, Jihoafrickou republiku až po Chile. Fond má široce diverzifikované portfolio, které investorům umožňuje zaujmout strukturální dlouhodobý investiční přístup k akciím rozvíjejících se trhů, což je nezbytné pro využití jejich vyššího profilu rizika a výnosu.

### Údaje o fondu

Typ fondu	Akciový fond
Investiční manažer	J.P. Morgan Asset Management (UK) Limited
Měna fondu	EUR

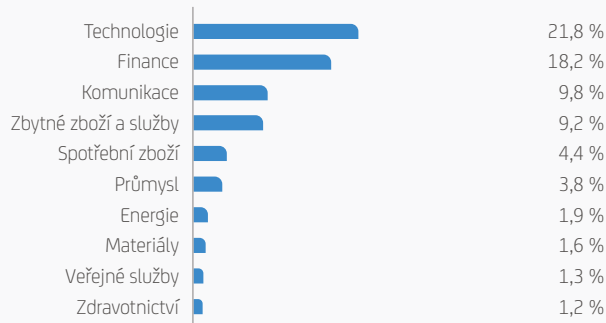
### Výkonnost v eurech



■ onemarkets J.P. Morgan Emerging Countries Fund M

Zobrazené období: 6. 10. 2022 až 31. 1. 2025. Historické údaje a prognózy nejsou spolehlivým ukazatelem budoucího vývoje. Výkonnost včetně všech poplatků účtovaných fondu v souladu s metodou BVI. (Metoda vyvinutá BVI Bundesverband Investment und Asset Management e.V. pro výpočet výkonnosti investičních fondů. Zohledňuje veškeré náklady na úrovni fondu, např. poplatky za správu a poplatky depozitáře. Další informace: [www.bvi.de/en](http://www.bvi.de/en).) Vstupní poplatek není zohledněn. Zdroje: Mountain-View Data GmbH, UniCredit Bank GmbH. Stav k 31. 1. 2025.

### Složení podle sektorů (řazeno podle podílu)



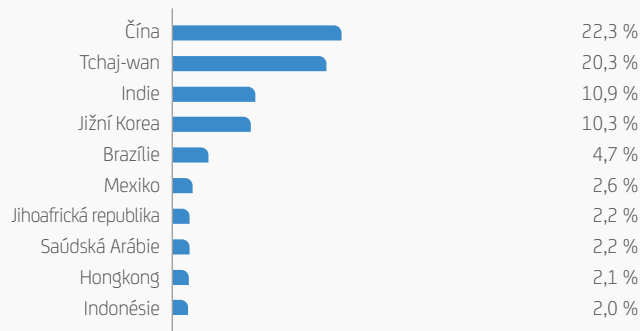
Zdroj: onemarkets od UniCredit. Stav k 31. 1. 2025.

### TOP 10 Pozic (řazeno podle podílu)

Podíl (%)	Podíl (%)
9,4 %	Taiwan Semiconductor Manufacturing Co. Ltd.
4,9 %	Tencent Holdings Ltd.
3,0 %	HDFC Bank Ltd.
2,8 %	Samsung Electronics Co., Ltd.
2,3 %	ICICI Bank Ltd.
2,0 %	Alibaba Group Holding Ltd.
1,9 %	Infosys Ltd.
1,4 %	Wipro Ltd.
1,2 %	SK Hynix Inc.
1,1 %	Petroleo Brasileiro S.A.

Zdroj: onemarkets od UniCredit. Stav k 31. 1. 2025.

### Složení podle zemí (řazeno podle podílu)



Zdroj: onemarkets od UniCredit. Stav k 31. 1. 2025.

# onemarkets J.P. Morgan US Equities Fund

podfond onemarkets Fund

## Komentář správa portfolia



**Danielle Hines, CFA**  
Associate Director  
of US Equity Research  
J.P. Morgan Asset  
Management



**David Small**  
Director of US  
Equity Research  
J.P. Morgan Asset  
Management

### Rekapitulace roku 2024 a výhled na rok 2025

V roce 2024 zažily americké akcie mimořádně úspěšný rok, kdy index S&P 500 vykázal druhý po sobě jdoucí rok výnos přesahující 20 %, což znamenalo nejlepší dvouletou výkonnost od období let 1997–1998. Tento působivý růst podpořily odolné spotřebitelské výdaje, které přispěly ke čtvrtému po sobě jdoucímu roku nadprůměrného hospodářského růstu.

Akciové trhy v USA vstoupily do roku 2024 s velkou silou, podpořeny optimismem ohledně tzv. měkkého přistání ekonomiky. Hlavní hybnou silou růstu bylo sedm technologických gigantů označovaných jako „Magnificent 7“, které se podílely na 61 % celkových výnosů indexu. Společnost Nvidia Corp. se na krátkou dobu stala nejhodnotnější firmou na světě. Navzdory obavám v polovině roku, například v souvislosti se Sahmovým pravidlem nebo s jenovým carry trade, došlo ke stabilizaci míry nezaměstnanosti a inflace se přiblížila k hranici 2 %, což vedlo Fed ke snížení úrokových sazeb.

Rok 2024 byl rovněž poznamenán průběhem prezidentských voleb v USA, které měly na trhy pozitivní dopad. Po oznámení výsledků se akcie daly do pohybu, podpořené očekáváním daňových škrtů a expanzivní fiskální politiky. Celkově tak rok 2024 představoval pro americké akcie výjimečné období s výraznými výnosy a významným ekonomickým vývojem.

### Pohled do portfolia

Portfolio po celý rok 2024 překonávalo výkonnost indexu S&P 500. Výběr akcií v sektorech polovodičů a hardwaru a v maloobchodním sektoru společně se sektorovou alokací v oblasti komodit významně přispěl k této výkonnosti. V rámci polovodičů a hardwaru byl největším přispěvatelem náš nadvážený podíl ve společnosti Nvidia Corp. Akcie společnosti Nvidia vykázaly silnou výkonnost, podpořenou rekordními tržbami a výrazným meziročním i mezikvartálním růstem. Firma zveřejnila velmi dobré finanční výsledky, přičemž zaznamenala výrazný nárůst tržeb v segmentech datových center a herního průmyslu. Uvedení nových klíčových produktů na trh a pokrok v oblasti komponentů a softwaru pro umělou inteligenci dále posílily důvěru investorů. Navzdory výzvám, jako je konkurenční tlak a omezení v dodavatelských řetězcích, podpořily pozitivní vývoj akcií společnosti

Nvidia její strategické investice a vedoucí postavení na trhu akcelerovaného výpočetního výkonu a generativní umělé inteligence.

Z jednotlivých titulů se jako přínosná ukázala naše nadvážená pozice ve společnosti Howmet Aerospace Inc. Howmet si vedl velmi dobře navzdory problémům v dodavatelských řetězcích v oblasti komerčního letectví. Významný růst ceny akcií podpořily lepší než očekávané čtvrtletní výsledky a opakované zvýšení odhadů hospodářských výsledků v průběhu roku. Jejich vlastní inženýrská řešení pro horkou část leteckých motorů si zákazníci nadále vysoce cení, což se odráží v růstu cen a v nárůstu podílu na trhu v rámci motorů LEAP a GTF.

Naopak negativní dopad na výkonnost měly naše sektorové alokace v oblastech spotřebního cyklického zboží a médií, stejně jako výběr akcií v sektoru softwaru a služeb.

Na úrovni jednotlivých titulů byl největším negativním přispěvatelem náš podvážený podíl ve společnosti Broadcom Inc. Akcie Broadcomu v roce 2024 zaznamenaly výrazný růst, podpořený silnou poptávkou po produktech souvisejících s umělou inteligencí a úspěšnou integrací společnosti VMware. Broadcom vykázal výrazné meziroční i mezikvartální navýšení tržeb, zejména v segmentu polovodičů zaměřených na umělou inteligenci. Navzdory určitým problémům v segmentech mimo oblast AI byla celková finanční výkonnost silná s výrazným zlepšením provozních marží a ročních objemů zakázek. Mezi hlavní novinky patřilo dokončení akvizice VMware a multimiliardová dohoda s Apple Inc. na dodávku komponentů pro 5G.

Zmírnění inflace a lepší vyhlídky na hospodářský růst pomohly podnitit optimismus ohledně měkkého přistání. Některá systémová rizika, jako je politický dopad nové administrativy v USA, potenciálně pomalejší tempo snižování sazeb a značné geopolitické napětí, však mohou vést k vyšší volatilitě trhů. V tomto proměnlivém prostředí se nadále soustředíme na akcie, v něž máme silnou důvěru, a využíváme tržních nerovnováh k atraktivnímu výběru investičních příležitostí.

.....  
Přečtěte si prosím důležité informace a vyloučení odpovědnosti na straně 63. Informace o příležitostech a rizicích fondů naleznete na stranách 56 až 59.

**O fondu:****onemarkets J.P. Morgan US Equities Fund**

Cílem fondu onemarkets J.P. Morgan US Equities Fund je dosahovat dlouhodobého kapitálového růstu prostřednictvím investic především do amerických společností s pozitivními charakteristikami v oblasti udržitelnosti (životní prostředí, sociální oblast, správa a řízení společnosti).

J.P. Morgan Asset Management přistupuje k udržitelnosti prostřednictvím jasně definovaného procesu o více krocích. Nejprve jsou vyloučena odvětví a obchodní modely, které nejsou udržitelné (včetně fosilních paliv). Dále interní výzkum identifikuje lídry v oblasti udržitelnosti. Se společnostmi probíhá kontinuální dialog o otázkách udržitelnosti.

**Údaje o fondu**

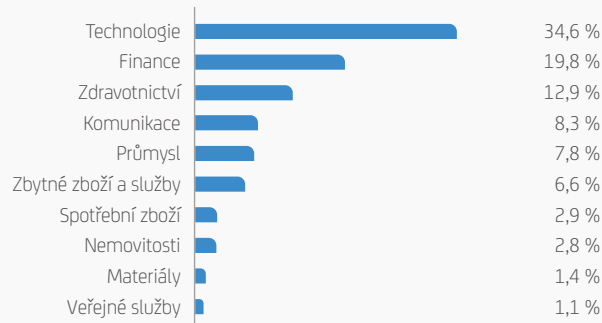
Typ fondu	Akciový fond
Investiční manažer	J.P. Morgan Investment Management Inc.
Měna fondu	EUR

**Výkonnost v eurech**

■ onemarkets J.P. Morgan US Equities Fund M

Zobrazené období: 3. 7. 2023 až 31. 1. 2025. Historické údaje a prognózy nejsou spolehlivým ukazatelem budoucího vývoje. Výkonnost včetně všech poplatků účtovaných fondem podle metody BVI. (Metoda vyvinutá sdružením BVI Bundesverband Investment und Asset Management e.V. pro výpočet výkonnosti investičních fondů. Zohledňuje veškeré náklady na úrovni fondu, např. poplatky za správu a poplatky depozitáře. Další informace: [www.bvi.de/en](http://www.bvi.de/en)) Vstupní poplatek není zohledněn.

Zdroje: Mountain-View Data GmbH, UniCredit Bank GmbH. Stav k 31. 1. 2025.

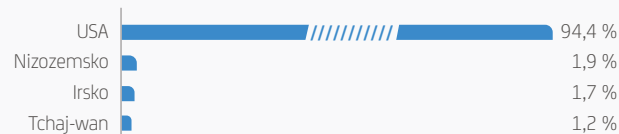
**Složení podle sektorů (řazeno podle podílu)**

Zdroj: onemarkets od UniCredit. Stav k 31. 1. 2025.

**TOP 10 pozic (řazeno podle podílu)**

Microsoft Corp.	8,8 %
Nvidia Corp.	7,3 %
Apple Inc.	6,2 %
Mastercard Inc.	4,1 %
Alphabet Inc.	4,1 %
UnitedHealth Group Inc.	2,4 %
AbbVie Inc.	2,1 %
Thermo Fisher Scientific Inc.	1,9 %
Aon PLC	1,8 %
Procter & Gamble Co.	1,8 %

Zdroj: onemarkets od UniCredit. Stav k 31. 1. 2025.

**Složení podle zemí (řazeno podle podílu)**

Zdroj: onemarkets od UniCredit. Stav k 31. 1. 2025.

# onemarkets Rockefeller Global Innovation Equity Fund

podfond onemarkets Fund

ROCKEFELLER  
ASSET MANAGEMENT

## Komentář správa portfolia



**Rolando F. Morillo**  
Portfolio Manager  
Rockefeller Asset  
Management



**Jose Garza**  
Portfolio Manager  
Rockefeller Asset  
Management

### Rekapitulace roku 2024 a výhled na rok 2025

Globální akciové trhy uzavřely rok s výraznými zisky. Navzdory volatilitě, která souvisela s reakcemi trhů na výsledky voleb po celém světě, obavám z tvrdého přistání americké ekonomiky během letních měsíců, vývoji japonského carry trade a režimu vyšších úrokových sazeb po delší dobu v USA – zejména po prosincovém zasedání Federálního výboru pro otevřený trh (FOMC) – zůstala výkonnost akcií silná. Celosvětově si nejlépe vedly akcie v sektorech informačních technologií, komunikačních služeb, financí a cyklického spotřebního zboží, zatímco sektory materiálů, zdravotní péče a nemovitostí zůstávaly. V prvních měsících roku 2025 trhy pozorně sledují data o inflaci, stimulační opatření a oznámení týkající se úrokových sazeb po celém světě. Předpokládáme, že výkonnost akciových trhů bude v roce 2025 ovlivňovat následujících pět klíčových témat:

- 1) vývoj úrokových sazeb a rozdílný přístup k měnové politice v jednotlivých regionech;
- 2) změna vládní politiky v USA v oblasti cel, imigrace a snižování vládních výdajů;
- 3) omezené zdroje a pokračující vývoj v oblasti umělé inteligence;
- 4) obnova čínské ekonomiky;
- 5) síla nebo slabost amerického trhu s bydlením a spotřebitelské poptávky.

Nadále se zaměřujeme na investice do kvalitních podniků, které dokážou obstát v podmínkách měnícího se politického vedení a proměnlivé globální průmyslové politiky.

### Pohled do portfolia

Naše jedinečná vlastní investiční témata směřují k využití sekulárních trendů, které souvisejí s potřebou řešení, vývoje či změn. Podle našeho názoru právě tyto trendy již nyní inspirují, umožňují a urychlují inovace na globálních trzích. Tato témata zahrnují 1) technologické inovace, 2) zdraví a životní pohodu, 3) demografické změny a 4) dekarbonizaci.

Nedávným přírůstkem do našeho portfolia je ASML Holding NV (ASML US), jeden z předních světových výrobců zařízení na výrobu čipů, který se specializuje na litografické systémy využívané

v polovodičovém průmyslu. Identifikovali jsme atraktivní vstupní bod do této vysoce kvalitní společnosti a rozhodli jsme se ji zařadit do portfolia, protože je lídrem ve výrobě zařízení nezbytného pro přechod na umělou inteligenci.

Také jsme otevřeli pozici ve společnosti Manhattan Associates Inc. (MANH), která je lídrem v oblasti softwaru pro řízení dodavatelského řetězce a těží z dvojí podpory: získávání podílu na trhu a probíhajícího přechodu na cloudová řešení. Domníváme se, že společnost má dobré předpoklady k získávání tržního podílu na úkor zavedených hráčů díky svým inovativním cloudovým řešením pro řízení dodavatelských řetězců, o která mají zájem špičkové firmy požadující moderní řešení pro plnění objednávek a automatizované distribuční centrály.

Přečtěte si prosím důležité informace a vyloučení odpovědnosti na straně 63. Informace o příležitostech a rizicích fondů naleznete na stranách 56 až 59.

**O fondu:****onemarkets Rockefeller Global Innovation Equity Fund**

Portfolio manažeři se zaměřují na společnosti s podceňovanou strategickou hodnotou. Patří sem inovace, které dosud nejsou plně etablované nebo které mohou urychlit další inovace. Důraz je kladen na odvětví a společnosti, jež mají potenciál významně ovlivňovat budoucí trendy a ve střednědobém horizontu generovat podstatnou část tržeb v této oblasti.

**Údaje o fondu**

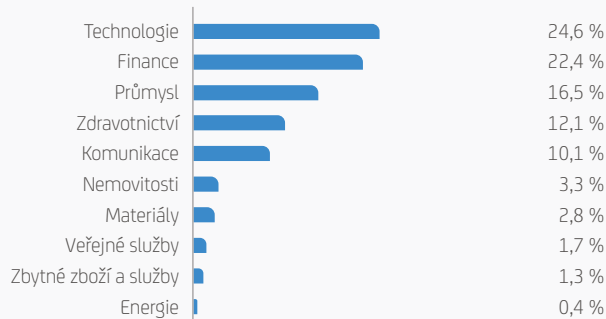
Typ fondu	Akciový fond
Investiční manažer	Rockefeller & Co. LLC
Měna fondu	EUR/USD

**Výkonnost v eurech**

■ onemarkets Rockefeller Global Innovation Equity Fund M

Zobrazené období: 18. 1. 2024 až 31. 1. 2025. Historické údaje a prognózy nejsou spolehlivým ukazatelem budoucího vývoje. Výkonnost včetně všech poplatků účtovaných fondem podle metody BVI. (Metoda vyvinutá sdružením BVI Bundesverband Investment und Asset Management e.V. pro výpočet výkonnosti investičních fondů. Zohledňuje veškeré náklady na úrovni fondu, např. poplatky za správu a poplatky depozitáře. Další informace: [www.bvi.de/en](http://www.bvi.de/en).) Vstupní poplatek není zohledněn.

Zdroje: Mountain-View Data GmbH, UniCredit Bank GmbH. Stav k 31. 1. 2025.

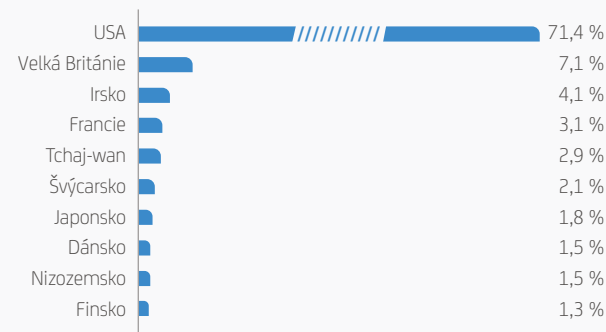
**Složení podle sektorů (řazeno podle podílu)**

Zdroj: onemarkets od UniCredit. Stav k 31. 1. 2025.

**TOP 10 pozic (řazeno podle podílu)**

Podíl (%)	Podíl (%)
4,7 %	Microsoft Corp.
3,9 %	Alphabet Inc.
3,7 %	Meta Platforms Inc.
3,3 %	London Stock Exchange Group plc
3,1 %	Schneider Electric SE
3,1 %	Visa Inc.
3,0 %	TransUnion LLC
2,9 %	Taiwan Semiconductor Manufacturing Co. Ltd.
2,4 %	Uber Technologies Inc.
2,4 %	Agilent Technologies Inc.

Zdroj: onemarkets od UniCredit. Stav k 31. 1. 2025.

**Složení podle zemí (řazeno podle podílu)**

Zdroj: onemarkets od UniCredit. Stav k 31. 1. 2025.



# Fondy smíšených aktiv



## Fondy smíšených aktiv

Akcie, nebo dluhopisy? Investujte díky fondům smíšených aktiv do široce diverzifikovaného portfolia napříč jednotlivými třídami aktiv.

---

- 34 **onemarkets Allianz Conservative Multi-Asset Fund**
- 36 **onemarkets Amundi Flexible Income Fund**
- 38 **onemarkets Balanced Eastern Europe Fund**
- 40 **onemarkets Capital Group US Balanced Fund**
- 42 **onemarkets Global Multibrand Selection Fund**
- 44 **onemarkets Pictet Global Opportunities Allocation Fund**
- 46 **onemarkets PIMCO Global Balanced Allocation Fund**

# onemarkets Allianz Conservative Multi-Asset Fund

podfond onemarkets Fund

## Komentář správa portfolia



**Marcus Stahlhacke**, CFA, FRM, CAIA  
Head of Core Multi-Asset Retail  
Allianz Global Investors

### Rekapitulace roku 2024 a výhled na rok 2025

Globální akcie v roce 2024 výrazně posílily a mnohé trhy dosáhly nových maxim, když se očekávaná recese v USA nenaplnila a klíčové centrální banky přistoupily ke snižování úrokových sazeb. Po drtivém vítězství republikánů v listopadových volbách získaly americké akcie další dynamiku. Největší zisky zaznamenaly společnosti zaměřené na umělou inteligenci v sektorech komunikačních služeb a informačních technologií, následované sektory spotřebního cyklického zboží a financí, zatímco sektor materiálů a zdravotní péče zaostával.

Evropské dluhopisy přinesly kladné výnosy, protože slabá ekonomická data vedla ECB ke snížení nákladů na financování. Výnos desetiletého německého bundu kolísal. V květnu dosáhl maxima 2,7 % kvůli obavám z inflace, následně klesl na 2 % v důsledku zpomalující inflace a ochlazení trhu práce v USA. Ke konci roku po opatrném komentáři Fedu opět vzrostl a zakončil rok na úrovni 2,4 %, tedy o 35 bazických bodů výše oproti začátku roku.

Návrat Donalda Trumpa do Bílého domu by měl vést ke zvýšeným fiskálním stimulům a deregulaci, což krátkodobě podpoří hospodářský růst a riziková aktiva. Druhé funkční období pravděpodobně přinese vyšší vládní výdaje a daňové škrty, což posílí růst v USA. Přestože by americké akcie měly zůstat atraktivní díky tzv. Trumpovu efektu, jejich valuace jsou historicky vysoké. Evropské akcie se jeví jako příznivější, protože ECB může přistoupit k většímu snižování sazeb než Fed. V Číně by domácí stimuly a reformy důchodového systému mohly překonat očekávání a podpořit trhy. Navzdory optimismu vůči akciím se očekává růst volatilita kvůli nejistotám ohledně nové americké politiky, inflace a globálních dodavatelských řetězců. Zvýšená fiskální aktivita by mohla znovu oživit inflaci v USA, což by přimělo Fed zastavit snižování sazeb a udržet je poblíž 4% úrovně. Naproti tomu slabý růst v eurozóně by mohl ECB vést ke snížení sazeb pod 1,75 %. Rozdílné směry vývoje sazeb a výnosových křivek vytvářejí příležitosti na trhu státních dluhopisů, přičemž se očekává větší strmost výnosových křivek v USA i Evropě. Aktivní správa portfolia bude tedy v prostředí regionálních rozdílů v růstu a geopolitických rizik klíčová.

### Pohled do portfolia

V roce 2024 jsme výrazně navýšili alokaci do nástrojů s pevným výnosem, která vzrostla na 87 %, což mělo pozitivní dopad na výkonnost portfolia. Podobně příznivý vliv měla i orientace na komodity, přičemž podíl zlata vzrostl na 3 %. Významně přispěly také akcie, jejichž expozice se jen minimálně změnila a ustálila se na 28 %. To vedlo k nadvážené pozici jak v akciích, tak v nástrojích s pevným výnosem a celková míra investovanosti vzrostla na 119 % díky využití pákového efektu prostřednictvím derivátů pro navýšení expozice vůči akciovým i dluhopisovým trhům.

V rámci satelitních investic jsme otevřeli pozice v obchodovaných private equity fondech a amerických akciích malých firem, což odráží naši důvěru v americký trh. Dále jsme zvýšili expozici vůči akciím rozvíjejících se trhů a americkým akciím firem s orientací na udržitelnost. Naopak jsme ukončili investice do udržitelných evropských akcií a rovněž do akcií v Japonsku a Latinské Americe.

V oblasti satelitních investic do nástrojů s pevným výnosem jsme investovali do katastrofických dluhopisů a zároveň snížili expozici vůči dluhopisům rozvíjejících se trhů, high-yield dluhopisům a podřízeným dluhopisům. Dále jsme vytvořili 3% pozici ve zlatě, které patřilo mezi nejvýkonnější třídy aktiv, a vystoupili jsme z investic do evropských emisních povolenek CO<sub>2</sub>. Za účelem realizace strategie řízení rizik jsme rovněž otevřeli novou pozici v oblasti volatilita, která má zajistit ochranu proti potenciálnímu růstu tržní volatilita.

.....  
Přečtěte si prosím důležité informace a vyloučení odpovědnosti na straně 63. Informace o příležitostech a rizicích fondů naleznete na stranách 56 až 59.

**O fondu:****onemarkets Allianz Conservative Multi-Asset Fund**

Aktivní řešení v oblasti smíšených investic s vysokou mírou investiční volnosti a udržitelným přístupem. Fondy Allianz Dynamic Multi-Asset Strategy SRI Funds (DMAS) nabízejí investorům flexibilní fondy smíšených aktiv s aktivním výběrem tříd aktiv a důsledným řízením rizik. Investiční strategie je založena na promyšlené kombinaci kvalitních eurových dluhopisů a perspektivních globálních akcií vybíraných na základě kritérií udržitelnosti SRI (sociálně odpovědné investování). Z výnosového a rizikového hlediska mohou být do portfolií doplněny i jiné třídy aktiv („satelitní investice“). Cílem je dosáhnout pro investory atraktivního výnosu a zároveň zlepšit poměr výnosu a rizika díky integrovanému řízení rizik a uplatnění principů udržitelnosti.

**Údaje o fondu**

Typ fondu	Fond smíšených aktiv
Investiční manažer	Allianz Global Investors GmbH
Měna fondu	EUR

**Výkonnost v eurech**

■ onemarkets Allianz Conservative Multi-Asset Fund M

Zobrazené období: 10. 7. 2023 až 31. 1. 2025. Historické údaje a prognózy nejsou spolehlivým ukazatelem budoucího vývoje. Výkonnost včetně všech poplatků účtovaných fondem podle metody BVI. (Metoda vyvinutá sdružením BVI Bundesverband Investment und Asset Management e.V. pro výpočet výkonnosti investičních fondů. Zohledňuje veškeré náklady na úrovni fondu, např. poplatky za správu a poplatky depozitáře. Další informace: [www.bvi.de/en](http://www.bvi.de/en).) Vstupní poplatek není zohledněn.

Zdroje: Mountain-View Data GmbH, UniCredit Bank GmbH. Stav k 31. 1. 2025.

**Třídy aktiv (řazeno podle podílu)**

Dluhopisy	70,1 %
Akcie	18,2 %
Fondy	8,3 %
Hotovost	3,1 %
Ostatní	0,2 %
Certifikáty	0,1 %

Zdroj: onemarkets od UniCredit. Stav k 31. 1. 2025.

**Měnové složení (řazeno podle podílu)**

Euro	74,6 %
Americký dolar	16,9 %
Britská libra	1,5 %
Japonský jen	1,2 %
Švýcarský frank	1,2 %
Singapurský dolar	0,4 %
Dánská koruna	0,3 %
Kanadský dolar	0,3 %
Švédská koruna	0,2 %
Norská koruna	0,1 %

Zdroj: onemarkets od UniCredit. Stav k 31. 1. 2025.

**Složení podle zemí (řazeno podle podílu)**

Francie	13,8 %
USA	12,6 %
Itálie	10,5 %
Německo	9,2 %
Španělsko	8,0 %
Nizozemsko	5,5 %
Velká Británie	2,4 %
Belgie	2,0 %
Rakousko	1,8 %
Dánsko	1,7 %

Zdroj: onemarkets od UniCredit. Stav k 31. 1. 2025.

# onemarkets Amundi Flexible Income Fund

podfond onemarkets Fund

## Komentář správa portfolia



**Enrico Stacchiotti**  
Head of Multi-Asset  
Income Strategies  
Amundi Deutschland



**Stefano Castoldi**  
Head of Multi-Asset  
Income Strategies  
Amundi SGR

### Rekapitulace roku 2024 a výhled na rok 2025

V roce 2024 dosáhl fond pozitivní výkonnosti díky prorizikovému investičnímu postoji. Hlavním pozitivním tahounem byly akcie, přičemž výrazně převažovala orientace na USA. Kladně přispěly také nástroje s pevným výnosem, a to zejména firemní dluhopisy investičního stupně (IG) a dluhopisy s vysokým výnosem (HY), stejně jako dluh rozvíjejících se trhů (EM) v tvrdé měně, který více než kompenzoval ztráty z dlouhodobých investic do státních dluhopisů jádrových trhů a strategií sázejících na zvyšování strmosti výnosové křivky v USA. Dobrou výkonnost zaznamenaly také zlato a měny (dlouhá pozice amerického dolaru vůči euru). Zajištění vůči americkým akciím mělo negativní dopad, zatímco zajištění vůči americkým úrokovým sazbám přispělo pozitivně.

Makroekonomický výhled zůstává příznivý. Očekává se umírněný růst v USA a mírné oživení v Evropě doprovázené zpomalující inflací. Fed snížil v prosinci sazby, ale jeho rétorika zpřísnila s důrazem na inflaci. Očekává se, že ECB by oproti tomu měla zůstat uvolněnější. Celkově vysoká likvidita, silné úvěrové podmínky a solidní firemní zisky podporují prorizikový přístup, přesto je třeba sledovat valuační rizika a rizika revizí zisků.

Výhled pro akcie rozvinutých trhů je pozitivní, zejména v USA (odolná ekonomika, podpora díky Trumpově politice). Jsme pozitivně naladěni také vůči Evropě (rizika cel jsou podle nás již započítána) a Japonsku. Čína by měla těžit z atraktivních valuací a podpory ze strany státních orgánů. Pozitivně nahlížíme i na dlouhodobé dluhopisy. Ty by měly sloužit i jako zajištění proti možnému zpomalení růstu. Avšak preferujeme taktický přístup kvůli nejistotám v oblasti fiskální a měnové politiky. Stále dáváme přednost Itálii a strategiím sázejícím na strmější výnosové křivky. Kreditní trhy: Nadále upřednostňujeme evropské IG dluhopisy kvůli atraktivnímu výnosu a silným fundamentům. Dluh rozvíjejících se trhů by měl těžit ze silného regionálního růstu a opatrného postupu tamních centrálních bank, ale je nutné sledovat sílu amerického dolaru. Rizika: Geopolitické napětí a inflace v USA, vůči kterým se zajišťujeme prostřednictvím zlata a zajištění na americké akcie.

### Pohled do portfolia

V roce 2024 jsme udržovali pozitivní investiční postoj založený na očekávání odolných makroekonomických podmínek, snižování úrokových

sazeb centrálními bankami a solidní ziskovosti firem. Celkové riziko bylo dynamicky řízeno včetně využití zajišťovacích strategií na sazby a akcie, abychom přizpůsobili alokaci aktiv vývoji ekonomických prognóz a měnové politiky.

V prvním čtvrtletí jsme navýšili expozici vůči akciím, zejména v USA, Japonsku a na rozvíjejících se trzích, přičemž jsme snížili expozici v Evropě. Délka investic do dluhopisů byla zpočátku snížena, následně v březnu v USA navýšena po růstu výnosů. Úvěrové riziko jsme mírně přesunuli z IG do HY dluhopisů.

Ve druhém čtvrtletí jsme využili počátečního poklesu akciových trhů k navýšení expozice v USA, Evropě a Japonsku, přičemž jsme snížili pozici na rozvíjejících se trzích (realizace zisku v Číně). Výběr akcií byl defenzivní. Délku investic jsme mírně zvýšili a rozložili mezi Evropu (upřednostněna Itálie) a USA.

Ve třetím čtvrtletí jsme na konci července snížili expozici vůči americkým akciím k realizaci zisků. Po výrazném srpnovém propadu trhů jsme opět navýšili pozice v Japonsku a USA. V září jsme prodloužili délku investic do dluhopisů (v reakci na klesající inflaci a zahájení snižování sazeb).

Ve čtvrtém čtvrtletí jsme v říjnu snížili expozici vůči americkým a japonským akciím a navýšili rozvíjející se trhy (Čína). Po volbách v listopadu jsme navýšili pozice v USA a Evropě, čímž jsme dosáhli nejvyšší akciové expozice za posledních 12 měsíců. Zároveň jsme se zaměřili na cyklické sektory. Nadále jsme soustředili pozornost především na USA následovanou Evropou, Japonskem a rozvíjejícími se trhy (Indie, Čína). Riziko spojené s délkou investic jsme přesunuli z USA do Evropy, která je nyní hlavní pozicí vzhledem k rozdílnému makroekonomickému a měnovému cyklu. Úvěrové riziko je koncentrováno na evropské IG dluhopisy. Měny: V prosinci jsme částečně realizovali zisky na dlouhé pozici USD vůči euru. Máme dlouhou pozici v koši měn rozvíjejících se trhů. Komodity: Expozice vůči zlatu (hlavní pozice) a Bloomberg General Indexu.

Přečtěte si prosím důležité informace a vyloučení odpovědnosti na straně 63. Informace o příležitostech a rizicích fondů naleznete na stranách 56 až 59.

**O fondu:****onemarkets Amundi Flexible Income Fund**

Onemarkets Amundi Flexible Income Fund je široce diverzifikovaný globální fond, který investuje i na rozvíjejících se trzích, a jeho cílem je dosahovat kapitálového růstu a výnosu. Vyznačuje se ambiciózním a flexibilním investičním procesem, zároveň si však zachovává konzervativní rizikový profil. Fond se rovněž snaží čelit dopadům inflace investicemi do reálných aktiv. Dalším zdrojem výnosu má být také obchodování s opcemi.

**Údaje o fondu**

Typ fondu	Fond smíšených aktiv
Investiční manažer	Amundi Deutschland GmbH
Měna fondu	EUR

**Výkonnost v eurech**

■ onemarkets Amundi Flexible Income Fund M

Zobrazené období: 6. 10. 2022 až 31. 1. 2025. Historické údaje a prognózy nejsou spolehlivým ukazatelem budoucího vývoje. Výkonnost včetně všech poplatků účtovaných fondem podle metody BVI. (Metoda vyvinutá sdružením BVI Bundesverband Investment und Asset Management e.V. pro výpočet výkonnosti investičních fondů. Zohledňuje veškeré náklady na úrovni fondu, např. poplatky za správu a poplatky depozitáře. Další informace: [www.bvi.de/en](http://www.bvi.de/en).) Vstupní poplatek není zohledněn.

Zdroje: Mountain-View Data GmbH, UniCredit Bank GmbH. Stav k 31. 1. 2025.

**Třídy aktiv (řazeno podle podílu)**

Dluhopisy	75,7 %
Akcie	19,3 %
Hotovost	4,2 %
Fondy	0,9 %
Certifikáty	0,1 %
Ostatní	-0,2 %

Zdroj: onemarkets od UniCredit. Stav k 31. 1. 2025.

**Měnové složení (řazeno podle podílu)**

Euro	54,4 %
Americký dolar	27,9 %
Britská libra	4,0 %
Švýcarský frank	1,3 %
Rumunský lei	0,9 %
Kolumbijské peso	0,8 %
Česká koruna	0,7 %
Turecká lira	0,7 %
Filipínské peso	0,7 %
Dánská koruna	0,7 %

Zdroj: onemarkets od UniCredit. Stav k 31. 1. 2025.

**Složení podle zemí (řazeno podle podílu)**

Německo	19,9 %
USA	11,8 %
Francie	10,9 %
Itálie	8,5 %
Velká Británie	5,1 %
Švýcarsko	4,9 %
Nizozemsko	4,3 %
Španělsko	3,9 %
Rumunsko	1,2 %
Srbsko	1,1 %

Zdroj: onemarkets od UniCredit. Stav k 31. 1. 2025.

# onemarkets Balanced Eastern Europe Fund

podfond onemarkets Fund

## Komentář správa portfolia



**Davor Vorih**  
Head of Fixed  
Income  
ZB Invest Ltd.



**Zoran Pavlic**  
Head of Equity  
ZB Invest Ltd.



**Ana Marija Vlajnić**  
Portfolio Manager  
Fixed Income  
ZB Invest Ltd.



**Andrija Babić**  
Portfolio Manager  
Equity  
ZB Invest Ltd.

### Rekapitulace roku 2024 a výhled na rok 2025

V roce 2024 prokázal region střední a východní Evropy odolnost a dokázal se efektivně vyrovnat s geopolitickým napětím, nerovnoměrným hospodářským růstem a měnící se měnovou politikou. Inflační tlaky výrazně polevily, přičemž došlo k poklesu jak celkové, tak jádrové inflace, a to díky přísné měnové politice a stabilním cenám komodit. Hospodářský růst se mírně zlepšil, především vlivem silnější zahraniční poptávky a oživení domácí spotřeby.

Na konci roku zaujaly centrální banky v regionu střední a východní Evropy opatrný postoj a pozastavily další snižování sazeb. Ačkoli je další uvolňování měnové politiky možné, bude pravděpodobně postupovat velmi pozvolna.

Trh s nástroji s pevným výnosem zaznamenal v roce 2024 silnou výkonnost. Klesající inflace a uvolnění měnové politiky vedly k poklesu výnosů dluhopisů, což podpořilo pozitivní výnosy. Rok 2024 byl však provázen značnou volatilitou, kterou způsobovaly zejména geopolitické události, rozhodnutí centrálních bank a kolísání inflace. Nejvýraznější přínos k výkonnosti měly vládní dluhopisy Rakouska, Rumunska a Polska.

Akciové trhy těžily ze stabilizace ekonomiky a pozitivních revizí zisků. Akcie v regionu CEE překonaly širší evropské trhy. Největší vliv na výkonnost v roce 2024 měly banky napříč regionem. Region střední a východní Evropy celkově zaznamenal čtyři po sobě jdoucí měsíce silného růstu zisků, přičemž konsenzuální výhled růstu zisků na 12 měsíců přesahuje 10 %. Abychom posílili dlouhodobý očekávaný výnos, navýšili jsme celkovou expozici vůči akciím na více než 30 %. Kromě toho jsme zahájili expozici vůči západoevropským trhům.

### Pohled do portfolia

Při pohledu na rok 2025 očekáváme další zlepšení ekonomické situace v celém regionu. Finanční trhy vstoupily do nového roku celkově s důvěrou. Akciové trhy se nacházejí na historických maximech, případně poblíž těchto úrovní. Inflační tlaky by měly dále slábnout a úrokové sazby by se měly stabilizovat na uvolněné úrovni. Výzvu nadále představují geopolitická rizika a možnost globálního zpomalení.

Hospodářský výkon a životní úroveň v regionu střední a východní Evropy se po vstupu do EU postupně přibližují úrovni ostatních evropských ekonomik, avšak prostor pro další konvergenci stále existuje. Nižší a postupně klesající inflace a očekávané další snižování sazeb v regionu i globálně pravděpodobně povedou k dalšímu poklesu výnosů dluhopisů. Nadále jsme opatrní, pokud jde o nadvážené pozice na dlouhém konci výnosové křivky, nicméně takticky zařadíme do portfolií kvalitní dlouhodobé pozice, pokud se rozšíří výnosové spready. Jelikož centrální banky pravděpodobně v roce 2025 sníží sazby zpět na neutrální úroveň, upřednostňujeme expozici na delší splatnosti před úvěrovým rizikem.

Akciový trh by si měl udržet pozitivní momentum. Valuace v regionu zůstávají atraktivní, zejména v sektorech spojených se strukturálním růstem. Dividendy budou nadále tvořit stabilní základ portfolia i výnosů. Důraz klademe na investice do kvalitních společností se silnými fundamenty a udržitelným růstovým potenciálem.

Přečtěte si prosím důležité informace a vyloučení odpovědnosti na straně 63. Informace o příležitostech a rizicích fondů naleznete na stranách 56 až 59.

**O fondu:****onemarkets Balanced Eastern Europe Fund**

Fond onemarkets Balanced Eastern Europe Fund je fond smíšených aktiv, jehož cílem je v dlouhodobém horizontu generovat výnos a kapitálový růst prostřednictvím investic do dluhových cenných papírů a akcií předních firem z východoevropských zemí. Fond se zaměřuje na nej kvalitnější společnosti v regionu, které jsou lídry na trhu ve svých odvětvích.

**Údaje o fondu**

Typ fondu	Fond smíšených aktiv
Investiční manažer	ZB Invest Ltd. (součást skupiny UniCredit)
Měna fondu	EUR

**Výkonnost v eurech**

■ onemarkets Balanced Eastern Europe Fund M

Zobrazené období: 20. 7. 2023 až 31. 1. 2025. Historické údaje a prognózy nejsou spolehlivým ukazatelem budoucího vývoje. Výkonnost včetně všech poplatků účtovaných fondem podle metody BVI. (Metoda vyvinutá sdružením BVI Bundesverband Investment und Asset Management e.V. pro výpočet výkonnosti investičních fondů. Zohledňuje veškeré náklady na úrovni fondu, např. poplatky za správu a poplatky depozitáře. Další informace: [www.bvi.de/en](http://www.bvi.de/en).) Vstupní poplatek není zohledněn.

Zdroje: Mountain-View Data GmbH, UniCredit Bank GmbH. Stav k 31. 1. 2025.

**Třídy aktiv (řazeno podle podílu)**

Dluhopisy	55,1 %
Akcie	28,9 %
Fondy	9,3 %
Hotovost	6,7 %

Zdroj: onemarkets od UniCredit. Stav k 31. 1. 2025.

**Měnové složení (řazeno podle podílu)**

Euro	67,6 %
Polský zlotý	13,5 %
Rumunský lei	5,5 %
Česká koruna	4,4 %
Maďarský forint	2,2 %

Zdroj: onemarkets od UniCredit. Stav k 31. 1. 2025.

**Složení podle zemí (řazeno podle podílu)**

Polsko	25,9 %
Rumunsko	20,0 %
Rakousko	16,6 %
Slovinsko	7,1 %
Maďarsko	6,8 %
Německo	6,5 %
Česko	4,4 %
Slovensko	3,3 %
Francie	2,8 %

Zdroj: onemarkets od UniCredit. Stav k 31. 1. 2025.

# onemarkets Capital Group US Balanced Fund

podfond onemarkets Fund

## Komentář správa portfolia



**Paul Benjamin**  
Principal Investment Officer (PIO)  
Capital Group

### Rekapitulace roku 2024 a výhled na rok 2025

Rok 2024 byl pro investory úspěšný. Jak americké akciové, tak dluhopisové trhy přinesly kladné výnosy, což odráželo růst a odolnost podpořené silnými ekonomickými základy, robustními firemními výsledky a uvolněnou měnovou politikou Fedu, a to navzdory výzvám v podobě inflace a geopolitických rizik.

Index S&P 500 vzrostl o více než 30 % v přepočtu na euro, přičemž hlavním tahounem byly akcie v sektorech informačních technologií a komunikačních služeb, které těžily z rozmachu umělé inteligence, a také finanční sektor, který profitoval ze snižování úrokových sazeb ze strany Fedu.

Dařilo se i dluhopisovým trhům, přičemž index Bloomberg U.S. Aggregate vzrostl za rok o 8 % v eurech. V druhé polovině roku došlo k obnovení růstu tohoto indexu, protože Fed signalizoval začátek snižování sazeb a nakonec skutečně sazby ve třech krocích snížil, což vedlo ke snížení sazby Federal Funds o 1 procentní bod. Vzhledem k tomu, že i další centrální banky snižovaly sazby a ekonomika USA zůstávala výjimečně silná, americký dolar během roku posílil vůči euru o více než 6 %.

Fond těžil z vyšší expozice akciím oproti indexu a nižší expozice dluhopisům oproti indexu, což přineslo silné absolutní výsledky a přesvědčivé výsledky v porovnání s konkurencí, přestože za celý rok zaostal za referenčním indexem.

V rámci akcií přispěly k výsledkům polovodičové společnosti jako Broadcom a TSMC, podpořené silnou poptávkou díky rozmachu umělé inteligence (AI), a také firmy z průmyslového sektoru, které čerpaly z více faktorů včetně dekarbonizace a elektrifikace, pokračující obnovy letecké dopravy a zvýšeného důrazu na obranu. Naopak některé společnosti ze sektorů cyklického spotřebního zboží a energetiky výkonnost fondů snižovaly.

V oblasti dluhopisů přispěla k výkonnosti delší durace portfolia (oproti referenčnímu indexu), avšak rozložení pozic podél výnosové křivky mělo negativní dopad.

### Pohled do portfolia

Fond zakončil rok s alokací 64 % do akcií, což odráží pozitivní výhled vzhledem k příznivému makroekonomickému prostředí, přičemž expozice nástrojům s pevným výnosem byla nižší než v referenčním indexu a přibližně 4 % byla alokována v hotovosti.

Akciová složka fondu se odlišuje od referenčního indexu S&P 500, přičemž nejvyšší relativní expozici má fond v sektorech průmyslu, základního spotřebního zboží a komunikačních služeb. Naopak je podvážen v sektoru informačních technologií a v souhrnu také v akciích tzv. Magnificent 7 (Alphabet Inc., Amazon.com Inc., Apple Inc., Meta Platforms Inc., Microsoft Corp., Nvidia Corp. a Tesla Inc.).

Dluhopisová složka je spravována obezřetně. Fond má aktuálně vyšší expozici vůči firemním dluhopisům investičního stupně a cenným papírům krytým hypotékami ve srovnání s indexem, protože tyto nástroje jsou považovány za atraktivní a diverzifikovaný zdroj výnosu oproti americkým státním dluhopisům (Treasuries).

S výhledem do budoucna zůstáváme pozitivní ohledně růstového potenciálu USA, přičemž globální růst je stále více tažen právě USA, které vykazují vyšší odolnost jak v cyklickém, tak strukturálním smyslu oproti zbytku světa. Objevují se nové příležitosti na dluhopisových trzích, a to díky vysokým výchozím výnosům a příznivému makroekonomickému prostředí.

Portfolio manažeři si nadále uvědomují proměnlivé podmínky na trzích a možný dopad na trhy, společnosti a emitenty. Co se nemění, je dlouhodobé zaměření fondu na ochranu kapitálu, průběžný výnos a dlouhodobý růst kapitálu.

.....  
Přečtěte si prosím důležité informace a vyloučení odpovědnosti na straně 63. Informace o příležitostech a rizicích fondů naleznete na stranách 56 až 59.

**O fondu:****onemarkets Capital Group US Balanced Fund**

Fond onemarkets Capital Group US Balanced Fund je vyvážený fond se zaměřením na investice v USA. Kombinace amerických akcií a dluhopisů představuje nejstarší a nejrozšířenější investiční strategii na světě. Fond sleduje tři vyvážené cíle: ochranu kapitálu, průběžný výnos a dlouhodobý kapitálový růst. Za tímto účelem fond investuje v rámci vyváženého přístupu do akcií a dluhopisů investičního stupně.

**Údaje o fondu**

Typ fondu	Fond smíšených aktiv
Investiční manažer	Capital International Management Company S.à r.l.
Měna fondu	EUR

**Výkonnost v eurech**

■ onemarkets Capital Group US Balanced Fund M

Zobrazené období: 18. 1. 2024 až 31. 1. 2025. Historické údaje a prognózy nejsou spolehlivým ukazatelem budoucího vývoje. Výkonnost včetně všech poplatků účtovaných fondem podle metody BVI. (Metoda vyvinutá sdružením BVI Bundesverband Investment und Asset Management e.V. pro výpočet výkonnosti investičních fondů. Zohledňuje veškeré náklady na úrovni fondu, např. poplatky za správu a poplatky depozitáře. Další informace: [www.bvi.de/en](http://www.bvi.de/en)). Vstupní poplatek není zohledněn.

Zdroje: Mountain-View Data GmbH, UniCredit Bank GmbH. Stav k 31. 1. 2025.

**Třídy aktiv (řazeno podle podílu)**

Akcie	61,9 %
Dluhopisy	30,1 %
Hotovost	5,5 %
Certifikáty	2,5 %

Zdroj: onemarkets od UniCredit. Stav k 31. 1. 2025.

**Měnové složení (řazeno podle podílu)**

Americký dolar	90,9 %
Kanadský dolar	1,3 %
Britská libra	1,0 %
Jihokorejský won	0,5 %
Euro	0,4 %
Švýcarský frank	0,3 %
Mexické peso	0,1 %

Zdroj: onemarkets od UniCredit. Stav k 31. 1. 2025.

**Složení podle zemí (řazeno podle podílu)**

USA	85,0 %
Kanada	2,4 %
Tchaj-wan	2,1 %
Velká Británie	1,3 %
Švýcarsko	0,9 %
Nizozemsko	0,5 %
Jižní Korea	0,5 %
Mexiko	0,5 %
Francie	0,4 %
Indie	0,2 %

Zdroj: onemarkets od UniCredit. Stav k 31. 1. 2025.

# onemarkets Global Multibrand Selection Fund

podfond onemarkets Fund

## Komentář

správa portfolia (poradenská role<sup>1</sup>)



**Alessandro Caviglia**  
Chief Investment Officer Italy  
UniCredit S.p.A.

### Rekapitulace roku 2024 a výhled na rok 2025

Třída C fondu onemarkets Global Multibrand Selection Fund dosáhla v roce 2024 výnosu 9,43 %, což je zajímavý výsledek vzhledem k celkovému tržnímu kontextu v daném roce.

Minulý rok byl mimořádně příznivý pro akciové trhy a kladný, i když omezený příspěvek přišel také od dluhopisové složky. V tomto ohledu podpořil pozitivní vývoj během léta začátek snižování úrokových sazeb Evropskou centrální bankou a Fedem. Výsledky prezidentských voleb v USA a oznámení nově zvoleného prezidenta Donalda Trumpa o výrazně procyklické hospodářské a průmyslové politice vyvolaly očekávání vyššího reálného růstu, ale také odolnější inflace. To vedlo k nárůstu výnosů vládních dluhopisů s delší splatností, strmější výnosové křivce a poklesu cen dluhopisů v posledním čtvrtletí roku. V srpnu zažily akciové trhy největší volatilitu a korekci za celý rok. Tento pohyb byl však dočasný a rychle se vyrovnal – zejména na americkém trhu, který, poháněn technologickým sektorem a silným americkým dolarem, vykázal za rok 2024 výnos v eurech přes 30 %. Dobře si vedly i akcie rozvíjejících se trhů, což v září podpořila překvapivá intervence čínských úřadů na podporu trhu. Na druhou stranu v Evropě měly akciové trhy v druhé polovině roku spíše boční vývoj, což vedlo ke kladným výnosům, avšak nižším než na jiných trzích.

### Pohled do portfolia

Aktuálně zažíváme fázi přizpůsobování, kdy jsou finanční trhy nervózní kvůli pochybnostem ohledně snižování sazeb ze strany Fedu, obavám z protekcionistické politiky Trumpovy administrativy a nejistotám v geopolitickém prostředí.

Začneme několika pevnými body. Makroekonomická situace v Evropě je složitá a politická nejistota ve Francii a Německu nás vede k přesvědčení, že růst v Evropě zůstane slabý, zatímco inflace bude dále klesat. Snižování sazeb ze strany ECB nezpochybňujeme a očekáváme, že na konci roku 2025 se sazba z vkladů v eurech bude pohybovat mezi 2 % a 1,75 %. Za nejrozumnější alokační volbu v dluhopisové složce považujeme zaměření na eurozónu s dluhopisy se střední splatností mezi 3 a 7 lety. Portfolio má aktuálně duraci 5,7 roku a vysokou úvěrovou kvalitu, přičemž

investuje především do vládních dluhopisů a firemních dluhopisů investičního stupně. Pro navýšení výnosu jsme do portfolia zařadili také satelitní pozice v podobě dluhu rozvíjejících se zemí v tvrdé měně.

Po letní korekci jsme postupně navýšili akciovou složku na 46 %, přičemž převládají investice v rozvinutých zemích: USA, Evropě a Japonsku. Domníváme se totiž, že navzdory výraznému oživení může čínský akciový trh nadále trpět kvůli faktorům, jako jsou nepříznivý demografický vývoj, nevyřešená krize v reálním sektoru a fiskální politika příliš zaměřená na vývoz na úkor domácí spotřeby. Sektorové složení portfolia ukazuje na převahu technologií, které zůstávají naším dlouhodobým investičním tématem. Mezi další důležité sektory patří finanční sektor, který v USA těžil z vyšších než očekávaných sazeb a potenciální deregulace a v Evropě ze strmějších výnosových křivek a obchodních modelů, kde větší roli hraje marže z investičních služeb. Významný je také sektor zdravotnictví, který sice prochází složitým obdobím, ale nabízí výrazný růstový potenciál u vybraných společností. Rozvíjí se i sektor veřejných služeb, poháněný technologickou revolucí a energetickou transformací. Nacházíme se na prahu produkce energií v dosud nevídaném rozsahu. Je třeba diverzifikovat zdroje, energie skladovat a přenášet a společnosti v tomto sektoru jsou v čele této epochální proměny. V USA vidíme potenciál pro širší účast investorů a hlubší pohyby na trhu i mimo akcie s obrovskou a velkou kapitalizací. Proto začínáme otevírat pozice v segmentu střední kapitalizace.

Přečtěte si prosím důležité informace a vyloučení odpovědnosti na straně 63. Informace o příležitostech a rizicích fondů naleznete na stranách 56 až 59.

<sup>1</sup> Fond spravuje investiční tým UniCredit International Bank v Lucembursku s přihlédnutím k investičním doporučením odborníků z UniCredit Group, kteří určují celkové strategické směřování a navrhují konkrétní alokace fondu.



## O fondu:

### onemarkets Global Multibrand Selection Fund

Strategie fondu vychází z flexibilní alokace aktiv na základě makroekonomického přístupu. Toho je dosaženo výběrem atraktivních investičních oblastí a regionů ve střednědobém až dlouhodobém horizontu, a to prostřednictvím investic do fondů a ETF.

Fond nemá stanovený referenční index (benchmark). To umožňuje flexibilní strukturu portfolia včetně investic do fondů smíšených aktiv.

Portfolio fondu tvoří mix pasivních a aktivních strategií různých správců aktiv. To zároveň zajišťuje diverzifikaci z hlediska investičního přístupu.

## Údaje o fondu

Typ fondu	Fond smíšených aktiv
Investiční manažer	UniCredit International Bank (Luxembourg) S.A.
Měna fondu	EUR

## Výkonnost v eurech



■ onemarkets Global Multibrand Selection Fund M

Zobrazené období: 2. 10. 2023 až 31. 1. 2025. Historické údaje a prognózy nejsou spolehlivým ukazatelem budoucího vývoje. Výkonnost včetně všech poplatků účtovaných fondem podle metody BVI. (Metoda vyvinutá sdružením BVI Bundesverband Investment und Asset Management e.V. pro výpočet výkonnosti investičních fondů. Zohledňuje veškeré náklady na úrovni fondu, např. poplatky za správu a poplatky depozitáře. Další informace: [www.bvi.de/en](http://www.bvi.de/en)) Vstupní poplatek není zohledněn.

Zdroje: Mountain-View Data GmbH, UniCredit Bank GmbH. Stav k 31. 1. 2025.

## Třídy aktiv (řazeno podle podílu)

Fondy	99,3 %
Hotovost	0,7 %

Zdroj: onemarkets od UniCredit. Stav k 31. 1. 2025.

## Měnové složení (řazeno podle podílu)

Euro	67,4 %
Americký dolar	31,9 %

Zdroj: onemarkets od UniCredit. Stav k 31. 1. 2025.

# onemarkets Pictet Global Opportunities Allocation Fund

podfond onemarkets Fund

## Komentář správa portfolia



**Philippe Pol**  
Head of Multi-Asset  
Solutions  
Pictet Asset  
Management



**Cyril Camilleri**  
Co-Head of Multi-  
-Asset Solutions  
Pictet Asset  
Management

### Rekapitulace roku 2024 a výhled na rok 2025

Druhá polovina roku 2024 jasně navázala na tržní trend z první poloviny roku. Dobrá nálada mezi investory nadále podporovala růst trhů, přestože odvíjení japonského jenového carry trade na začátku srpna mělo dočasný negativní dopad na akcie. To vedlo k nárůstu volatilit, která se však rychle vrátila k normálu, a pokles na trzích byl během několika dní vymazán.

Stručně řečeno, makroekonomická situace s měkkým přistáním americké ekonomiky jako nejpravděpodobnějším scénářem, uvolněná měnová politika většiny hlavních centrálních bank a přetrvávající očekávání dodatečných zisků z produktivity díky umělé inteligenci (AI) podporovaly trhy po celé sledované období.

Dá se říct, že se portfolio v tomto prostředí pohybovalo bezpečně díky svým dvěma základním složkám: útočné a obranné. Z pohledu našeho nastavení stále odoláváme realizaci zisků u akcií po dvou po sobě jdoucích letech silných výnosů. Nadále se domníváme, že akcie mají ještě určitý růstový potenciál ve srovnání s dluhopisy. Výhled sice není tak optimistický jako dříve a zůstáváme opatrní zejména kvůli vysokému ocenění, především v USA, a nejistotám ohledně americké politiky po Trumpově zvolení. Hospodářské podmínky však nadále zůstávají příznivé, investoři zůstávají optimističtí a většina centrálních bank je ve fázi uvolňování měnové politiky, což dává naději na další růst rizikových aktiv v krátkodobém horizontu. Z této situace by měly v následujících měsících nejvíce těžit finanční a technologické sektory. Proto i nadále upřednostňujeme defenzivní akciovou strategii, která má vyšší expozici vůči těmto sektorům než tematická strategie.

### Pohled do portfolia

Struktura portfolia je rozdělena do dvou částí. Útočná složka zahrnuje dvě zavedené akciové strategie. První je tematická strategie, která se zaměřuje na dlouhodobé trendy, jež zásadně naruší náš způsob života. Tato strategie vybírá společnosti, které z těchto změn mohou nejvíce profitovat. Druhá je defenzivní akciová strategie, která identifikuje nejkvalitnější akcie na základě kritérií udržitelnosti i finančních ukazatelů, a to podle našeho vlastního rámce „4P“ představujícího čtyři pilíře (Price – cena,

Profitability – ziskovost, Prudence – obezřetnost a Protection – ochrana), vyvinutého společností Pictet Asset Management. Vedle útočné složky je složka obranná, jež zahrnuje evropské státní dluhopisy a fond s absolutním výnosem, který slouží ke generování příjmu. Alokace mezi těmito dvěma složkami je založena na tržním výhledu Pictet Asset Management, který je přehodnocován minimálně jednou měsíčně. Výhled se od loňského roku zásadně nezměnil. Byli jsme přesvědčeni, že tržní situace vytváří příznivé prostředí pro riziková aktiva. Přestože srpnový prudký propad akciových trhů (tzv. flash crash) vedl k polovičnímu snížení nadvážené pozice v akciích, brzy jsme plnou nadváhu obnovili. Proto alokace ve prospěch útočné složky zůstala na +6 % vůči složce obranné. Na konci prosince 2024 činila expozice fondu 66 % v akciích a 34 % v dluhopisech. Světové akcie v eurech vykázaly výkonnost přibližně 9,2 %, zatímco dluhopisový trh přidal pouze 3,6 %. To opět potvrzuje správnost rozhodnutí upřednostnit akcie před dluhopisy z hlediska alokace aktiv. Útočná složka vykázala za druhou polovinu roku 2024 výnos 10,7 %. Během tohoto období jsme nadále upřednostňovali defenzivní akcie, což se ukázalo jako velmi dobré rozhodnutí, protože překonaly tematický koš o 5,4 %. Strategie obrany mírně překonala dluhopisový trh s výnosem 3,8 %.

.....  
Přečtěte si prosím důležité informace a vyloučení odpovědnosti na straně 63. Informace o příležitostech a rizicích fondů naleznete na stranách 56 až 59.

**O fondu:****onemarkets Pictet Global Opportunities Allocation Fund**

Fond je aktivně řízený fond smíšených aktiv, jehož cílem je udržovat vyvážené portfolio bez stanoveného referenčního indexu. Investičním cílem je dosáhnout kapitálového růstu ve střednědobém horizontu.

Strategií fondu je investovat především do globálních akcií a dluhopisů s pevným výnosem. Investiční proces zohledňuje faktory životního prostředí, sociální odpovědnosti a řízení společností (ESG), a to na základě interního i externího výzkumu, který slouží k posouzení investičních rizik a příležitostí.

**Údaje o fondu**

Typ fondu	Fond smíšených aktiv
Investiční manažer	Pictet Asset Management S.A.
Měna fondu	EUR

**Výkonnost v eurech**

■ onemarkets Pictet Global Opportunities Allocation Fund M

Zobrazené období: 5. 7. 2023 až 31. 1. 2025. Historické údaje a prognózy nejsou spolehlivým ukazatelem budoucího vývoje. Výkonnost včetně všech poplatků účtovaných fondem podle metody BVI. (Metoda vyvinutá sdružením BVI Bundesverband Investment und Asset Management e.V. pro výpočet výkonnosti investičních fondů. Zohledňuje veškeré náklady na úrovni fondu, např. poplatky za správu a poplatky depozitáře. Další informace: [www.bvi.de/en](http://www.bvi.de/en).) Vstupní poplatek není zohledněn.

Zdroje: Mountain-View Data GmbH, UniCredit Bank GmbH. Stav k 31. 1. 2025.

**Třídy aktiv (řazeno podle podílu)**

Akcie	65,9 %
Dluhopisy	23,4 %
Fondy	9,7 %
Certifikáty	0,8 %
Hotovost	0,2 %

Zdroj: onemarkets od UniCredit. Stav k 31. 1. 2025.

**Měnové složení (řazeno podle podílu)**

Americký dolar	49,2 %
Euro	38,4 %
Britská libra	3,4 %
Švýcarský frank	3,0 %
Singapurský dolar	2,1 %
Japonský jen	2,0 %
Dánská koruna	0,8 %
Kanadský dolar	0,5 %
Australský dolar	0,3 %

Zdroj: onemarkets od UniCredit. Stav k 31. 1. 2025.

**Složení dle zemí (řazeno podle podílu)**

USA	44,4 %
Francie	7,5 %
Itálie	6,3 %
Německo	5,9 %
Španělsko	4,8 %
Švýcarsko	4,2 %
Velká Británie	3,4 %
Nizozemsko	2,8 %
Singapur	2,1 %
Japonsko	2,0 %

Zdroj: onemarkets od UniCredit. Stav k 31. 1. 2025.

# onemarkets PIMCO Global Balanced Allocation Fund

PIMCO

podfond onemarkets Fund

## Komentář správa portfolia



**Erin Browne**  
Managing Director and Portfolio Manager  
Newport Beach – PIMCO

### Rekapitulace roku 2024 a výhled na rok 2025

Z obecného pohledu byl rok 2024 neustálým přetahováním mezi přetrvávající inflací, odolnými trhy práce a výrazným rozdílem mezi výjimečností americké ekonomiky a staglační Evropou. Tato situace byla zvláště obtížná pro globální dluhopisové trhy, kde zvýšená volatilita a rostoucí výnosy i nadále negativně ovlivňovaly výkonnost.

Na začátku srpna trhy propadly panice, když se zúžil úrokový difereciál a došlo k masivnímu rozvoji jenového carry trade, což způsobilo nárůst volatility od roku 2020 nevídaný. Naštěstí se situace brzy uklidnila díky umírněným vyjádřením centrálních bankéřů z Bank of Japan (BoJ) a Fedu, což vedlo k obnově rovnováhy na trzích. V září Fed snížil sazby o 50 bazických bodů, následovala další snížení o 25 bazických bodů v listopadu a prosinci. Jak se očekávalo, krátký konec americké výnosové křivky na první snížení reagoval růstem a do konce září došlo ke zvrácení její inverze.

Nedávná změna ve vedení USA zvyšuje globální ekonomickou nejistotu pro rok 2025. Ochranná opatření navrhovaná nastupující administrativou mohou zásadně proměnit obchodní vztahy a změnit dynamiku světové ekonomiky. V rámci rozvinutých trhů (DM) očekáváme, že inflace bude i nadále směřovat ke stanoveným cílům, což umožní centrálním bankám pokračovat ve snižování úrokových sazeb. Zdražení zboží kvůli vyšším cenám však může zpomalit další pokrok, zejména v USA.

V tomto prostředí vidíme slibné příležitosti na dluhopisových trzích v USA a dalších rozvinutých trzích, zejména ve Velké Británii a Austrálii, stejně jako na vybraných rozvíjejících se trzích (EM). V rámci kreditního segmentu preferujeme instrumenty s vyšší kvalitou. Přestože jsou americké akcie drahé a nesou určitá rizika, mohou nadále dosahovat dobré výkonnosti, pokud se naplní očekávaný růst zisků na akcii (EPS). Očekáváme však, že dopady cel povedou k výraznému rozdělení vývoje mezi jednotlivými sektory – s jasnými vítězi a porážkami. Mimo USA zůstáváme opatrní vůči evropským akciím, a to kvůli stagnujícímu hospodářskému růstu a nepříznivému výhledu relativních zisků.

### Pohled do portfolia

Fond onemarkets PIMCO Global Balanced Allocation Fund usiluje o maximalizaci celkového výnosu prostřednictvím obezřetného investičního přístupu, který klade důraz na ochranu kapitálu. Fond investuje do portfolia smíšených aktiv, které tvoří především akcie, nominální dluhopisy a protiinflační dluhopisy.

S průměrnou úvěrovou kvalitou A+ (k 31. 12. 2024) je fond tak- ticky řízen v rámci strategické alokace aktiv, jež zahrnuje přibližně 35 % akcií, 50 % nominálních dluhopisů a 15 % protiinflačních dluhopisů, které zároveň přispívají k diverzifikaci portfolia díky nízké korelaci s ostatními třídami aktiv.

Ze sektorového hlediska je v rámci nominálních nástrojů investováno přibližně 20 % do vládních dluhopisů a 25 % do firemních dluhopisů. Hotovostní pozice a krátkodobé nástroje tvoří 4 % portfolia, zatímco do protiinflačních dluhopisů je investováno 13 %. V segmentu korporátních dluhopisů fond upřednostňuje investice s vyšší úvěrovou kvalitou – investiční stupeň činí 24 %, zatímco podíl rizikovějších high-yield dluhopisů je pouze 1 %. Zbývajících 38 % portfolia tvoří akcie.

Co se týče regionální alokace, fond se soustředí především na Spojené státy, a to jak v akciové, tak dluhopisové složce. Následují eurozóna, další rozvinuté ekonomiky a menší podíl tvoří rozvíjející se trhy.

Fond si klade za cíl udržet a využívat flexibilitu portfolia v prostředí, které je charakterizováno celou řadou potenciálních makroekonomických a tržních rizik ve střednědobém cyklickém horizontu. Důraz je kladen na aktivní správu s cílem dosáhnout široké diverzifikace napříč třídami aktiv a současně posilovat odolnost a kvalitu portfolia.

Přečtěte si prosím důležité informace a vyloučení odpovědnosti na straně 63. Informace o příležitostech a rizicích fondů naleznete na stranách 56 až 59.

**O fondu:****onemarkets PIMCO Global Balanced Allocation Fund**

Fond představuje smíšené portfolio, jehož cílem je maximalizovat výnosy při současném zaměření na ochranu kapitálu a obezřetné řízení investic. Investuje napříč celým globálním trhem likvidních investic.

Investiční univerzum fondu zahrnuje dluhopisy, akcie a další třídy aktiv. To umožňuje využívat nízké korelace mezi jednotlivými typy investic. Díky tomu je fond flexibilní v alokaci aktiv a uplatňuje dynamický přístup, aby dokázal efektivně využívat příležitosti na celosvětových trzích.

**Údaje o fondu**

Typ fondu	Fond smíšených aktiv
Investiční manažer	PIMCO Europe GmbH
Měna fondu	EUR

**Výkonnost v eurech**

■ onemarkets PIMCO Global Balanced Allocation Fund M

Zobrazené období: 11. 10. 2022 až 31. 1. 2025. Historické údaje a prognózy nejsou spolehlivým ukazatelem budoucího vývoje. Výkonnost včetně všech poplatků účtovaných fondem podle metody BVI. (Metoda vyvinutá sdružením BVI Bundesverband Investment und Asset Management e.V. pro výpočet výkonnosti investičních fondů. Zohledňuje veškeré náklady na úrovni fondu, např. poplatky za správu a poplatky depozitáře. Další informace: [www.bvi.de/en](http://www.bvi.de/en).) Vstupní poplatek není zohledněn.

Zdroj: Mountain-View Data GmbH, UniCredit Bank GmbH. Stav k 31. 1. 2025.

**Třídy aktiv (řazeno podle podílu)**

Dluhopisy	53,9 %
Akcie	38,0 %
Fondy	6,8 %
Hotovost	0,7 %
Ostatní	0,3 %
Certifikáty	0,3 %

Zdroj: onemarkets od UniCredit. Stav k 31. 1. 2025.

**Měnové složení (řazeno podle podílu)**

Americký dolar	52,7 %
Euro	28,0 %
Britská libra	5,5 %
Japonský jen	5,0 %
Kanadský dolar	2,1 %
Hongkongský dolar	1,7 %
Švýcarský frank	1,2 %
Australský dolar	0,7 %
Dánská koruna	0,5 %
Jihoafrický rand	0,4 %

Zdroj: onemarkets od UniCredit. Stav k 31. 1. 2025.

**Složení podle zemí (řazeno podle podílu)**

USA	51,2 %
Francie	6,9 %
Německo	6,3 %
Velká Británie	5,5 %
Japonsko	5,0 %
Itálie	4,8 %
Kanada	2,1 %
Čína	1,6 %
Švýcarsko	1,4 %
Austrálie	0,8 %

Zdroj: onemarkets od UniCredit. Stav k 31. 1. 2025.



# Dluhopisové fondy



## Dluhopisové fondy

Způsob, jak zařadit  
aktuální úrokové sazby  
a zvýšit diverzifikaci portfolia.

---

- 50 onemarkets BlackRock Low Duration Bond Fund
- 52 onemarkets PIMCO Global Short Term Bond Fund
- 54 onemarkets PIMCO Global Strategic Bond Fund

# onemarkets BlackRock Low Duration Bond Fund

podfond onemarkets Fund

## Komentář správa portfolia



**Simon Blundell**  
Managing Director  
Head of European Fundamental Fixed  
Income Investments  
BlackRock

### Rekapitulace roku 2024 a výhled na rok 2025

V roce 2024 pokračovalo celkové dezinflační prostředí, v jehož rámci centrální banky v rozvinutých ekonomikách normalizovaly svou měnovou politiku. Tempo poklesu inflace však bylo pomalejší, než se původně na začátku roku očekávalo, což vedlo k výraznějšímu růstu výnosů v hlavních rozvinutých ekonomikách. Odolný hospodářský růst a přetrvávající inflační tlaky podpořily narativ „vyšších sazeb po delší dobu“, přičemž nejnovější údaje ze čtvrtého čtvrtletí výnosy dále zvýšily.

Volby a politické otřesy ve Francii a Německu měly významný dopad na trhy. V USA vedlo vítězství republikánů k výrazné nejistotě ohledně budoucí fiskální politiky, přičemž dopad potenciálních cel zůstává nejasný. Ve Francii se politické napětí, které vyvolaly předčasné volby v létě, přeneslo až do konce roku. Zejména poté, co byl bývalý premiér Michel Barnier po úspěšném hlasování o nedůvěře odvolán.

Úvěrové trhy zažily silný rok. Kreditní spready u evropských investičně kvalitních dluhopisů uzavřely rok přibližně o 36 bazických bodů níže na úrovni 102 bps. Silná poptávka po výnosu, a to i navzdory dalšímu rekordnímu roku z hlediska objemu nových emisí, byla hlavním faktorem zúžení spreadů – a očekáváme, že tento trend bude pokračovat i v příštím roce.

Po posledním snížení sazeb ze strany ECB nadále očekáváme další snižování směrem k cílovému pásmu 1,5–2 %. Bank of England zaujala podobně opatrný přístup a přechodně volí strategii „počkáme a uvidíme“, aby mohla vyhodnotit, jak opatření v podzimním rozpočtu ovlivní růst, trh práce a inflaci. Domníváme se, že v USA ani ve Velké Británii zatím trhy snížení sazeb téměř nezapočítávají.

V segmentu eurových investičně kvalitních dluhopisů nadále držíme mírnou nadváhu, protože očekáváme další silnou emisí nových dluhopisů v lednu, zejména ze strany bank a automobilového sektoru. Z hlediska sektorového rozložení i nadále upřednostňujeme kvalitní emise a vzhledem k nízké úrovni kreditních

spreadů se vyhýbáme cyklickým sektorům. To nahraává spíše proticyklickým sektorům, jako jsou farmaceutika a zdravotnictví.

### Pohled do portfolia

Fond onemarkets BlackRock Low Duration Bond Fund je evropský dluhopisový fond, jehož cílem je maximalizovat celkový výnos portfolia při zachování kapitálu prostřednictvím investic do eurových dluhopisů s nízkou durací. Investiční tým využívá při vyhledávání příležitostí dvě hlavní strategie: strategii relativní hodnoty a netradiční dluhopisové přístupy, jako jsou například cenné papíry kryté aktivy (ABS) nebo hypotékami (MBS), a to vedle tradičního flexibilního přístupu bez omezení, jehož cílem je maximalizovat výnos při nízké volatilitě.

Durace fondu je 0,75 roku. S ohledem na aktuální ocenění je expozice vůči duraci zaměřena především na Evropu a Velkou Británii. Tyto trhy považujeme za nejatraktivnější z hlediska durace, a to díky kombinaci výhledu na růst a inflaci v eurozóně a především atraktivnímu ocenění ve Velké Británii.

Největším zdrojem rizika fondu zůstává expozice vůči aktivům s kreditním spreadem. Z pohledu sektorové alokace se fond soustředí přibližně ze 74 % na firemní dluhopisy, přičemž spreadová durace se pohybuje těsně pod hranicí 2 let. Celkově si fond zachovává preferenci vysoce kvalitních emisí, jelikož právě tento segment trhu nadále nabízí nejatraktivnější poměr výnosu k riziku. V rámci korporátních dluhopisů je alokace zaměřena především na seniorní dluhopisy bankovního sektoru, který se jeví jako nadále atraktivní i přes silnou výkonnost v roce 2024. Za perspektivní oblast považujeme také méně cyklické průmyslové sektory, jako je například základní spotřební zboží. Závěrem lze dodat, že kryté dluhopisy tvoří téměř 12 % alokace fondu.

.....  
Přečtěte si prosím důležité informace a vyloučení odpovědnosti na straně 63. Informace o příležitostech a rizicích fondů naleznete na stranách 56 až 59.

**O fondu:****onemarkets BlackRock Low Duration Bond Fund**

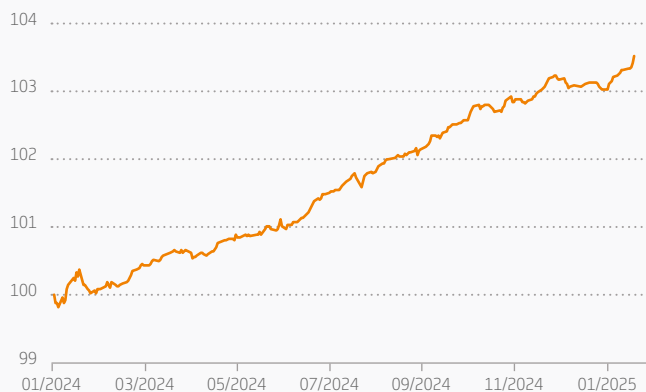
Fond onemarkets BlackRock Low Duration Bond Fund je dluhopisový fond s krátkou durací, který investuje především do cenných papírů denominovaných v eurech. Jedním z klíčových rysů fondu je jeho flexibilita. V prostředí, kde se úrokové sazby mohou rychle měnit, je flexibilní řízení durace (citlivosti na změny úrokových sazeb) v rozmezí od -2 do +2 let atraktivním nástrojem pro využití makroekonomického a úvěrového prostředí.

Fond využívá dvě hlavní strategie pro identifikaci investičních příležitostí: strategii relativní hodnoty a netradiční dluhopisové přístupy, mezi něž patří např. cenné papíry kryté aktivy (ABS) nebo hypotékami (MBS), a zároveň aplikuje tradiční neomezený přístup, jehož cílem je maximalizovat výnos při nízké volatilitě.

Fond investuje napříč dluhopisovým spektrem a vyhledává příležitosti v oblasti vládních dluhopisů, dluhopisů nadnárodních institucí, firemních dluhopisů i cenných papírů krytých aktivy.

**Údaje o fondu**

Typ fondu	Dluhopisový fond
Investiční manažer	BlackRock Investment Management (UK) Limited
Měna fondu	EUR

**Výkonnost v eurech**

■ onemarkets BlackRock Low Duration Bond Fund M

Zobrazené období: 16. 1. 2024 až 31. 1. 2025. Historické údaje a prognózy nejsou spolehlivým ukazatelem budoucího vývoje. Výkonnost včetně všech poplatků účtovaných fondem podle metody BVI. (Metoda vyvinutá sdružením BVI Bundesverband Investment und Asset Management e.V. pro výpočet výkonnosti investičních fondů. Zohledňuje veškeré náklady na úrovni fondu, např. poplatky za správu a poplatky depozitáře. Další informace: [www.bvi.de/en](http://www.bvi.de/en).) Vstupní poplatek není zohledněn.

Zdroje: Mountain-View Data GmbH, UniCredit Bank GmbH. Stav k 31. 1. 2025.

**Měnové složení (řazeno podle podílu)**

Euro	99,9 %
Ostatní	0,1 %

Zdroj: onemarkets od UniCredit. Stav k 31. 1. 2025.

**Složení podle zemí (řazeno podle podílu)**

Zdroj: onemarkets od UniCredit. Stav k 31. 1. 2025.

# onemarkets PIMCO Global Short Term Bond Fund

podfond onemarkets Fund

## Komentář správa portfolia



**Lorenzo Pagani**

MD, Portfolio Manager  
Global and Real Return Desks  
London – PIMCO

### Rekapitulace roku 2024 a výhled na rok 2025

Z obecného pohledu byl rok 2024 neustálým přetahováním mezi přetrvávající inflací, odolnými trhy práce a výrazným rozdílem mezi výjimečností americké ekonomiky a staglační Evropou. Tato situace byla zvláště obtížná pro globální dluhopisové trhy, kde zvýšená volatilita a rostoucí výnosy i nadále negativně ovlivňovaly výkonnost.

Na začátku srpna trhy propadly panice, když se zúžil úrokový diferenciál a došlo k masivnímu rozvoji jenového carry trade, což způsobilo nárůst volatility od roku 2020 nevídaný. Naštěstí se situace brzy uklidnila díky umírněným vyjádřením centrálních bankéřů z Bank of Japan (BoJ) a Fedu, což vedlo k obnovení rovnováhy na trzích. V září Fed provedl snížení sazeb o 50 bazických bodů, po němž následovalo další snížení o 25 bazických bodů v listopadu a prosinci. Jak se očekávalo, krátký konec americké výnosové křivky na první snížení reagoval růstem a do konce září došlo ke zvrácení její inverze.

Nedávná změna ve vedení USA zvyšuje globální ekonomickou nejistotu pro rok 2025. Ochranná opatření navrhovaná nastupující administrativou mohou zásadně proměnit obchodní vztahy a změnit dynamiku světové ekonomiky. V rámci rozvinutých trhů (DM) očekáváme, že inflace bude i nadále směřovat ke stanoveným cílům, což umožní centrálním bankám pokračovat ve snižování úrokových sazeb. Zdražení zboží kvůli vyšším cílům však může zpomalit další pokrok, zejména v USA.

V této souvislosti vidíme slibné příležitosti na dluhopisových trzích v USA a dalších rozvinutých trzích, zejména ve Velké Británii a Austrálii, stejně jako na vybraných rozvíjejících se trzích (EM). V úvěrovém prostoru preferujeme kvalitnější spektrum včetně cenných papírů krytých hypotékami, vydaných vládními agenturami.

### Pohled do portfolia

Fond onemarkets PIMCO Global Short Term Bond Fund investuje do krátkodobých nástrojů s pevným výnosem s cílem efektivně zhodnotit likviditu v rámci tržního cyklu. Je aktivně spravován vůči indexu Bloomberg Global Aggregate 1–3 Years EUR Hedged Index.

Fond usiluje o dosažení výnosu ve stylu „cash plus“ a zároveň udržuje rizikový profil srovnatelný s krátkodobými dluhopisovými instrumenty. Portfolio má duraci 2 roky, výnos do splatnosti 2,8 % a zaměřuje se na vysoce kvalitní a široce diverzifikované cenné papíry, což se odráží v průměrné úvěrové kvalitě AA+ (stav k 31. 12. 2024).

Z hlediska sektorové alokace se fond (k 31. 12. 2024) zaměřuje především na vládní dluhopisy (80 %), zatímco menší část portfolia tvoří firemní dluhopisy (3 %). Hotovost a další krátkodobé nástroje představují 7 % portfolia, expozice vůči krytým dluhopisům činí 8 % a dluhopisům vázaným na inflaci 2 %. Z geografického hlediska je fond výrazně zaměřen na USA (24 %) a Evropu, zejména Velkou Británii (19 %).

Vývoj fiskální politiky v USA zůstává klíčovým faktorem pro budoucí globální ekonomickou dynamiku. Očekáváme, že Fed zůstane závislý na datech a že vliv fiskálních opatření se začne naplno promítat do ekonomických ukazatelů až ve druhé polovině roku 2025. Na tomto pozadí klade fond důraz na vysoce kvalitní expozice a selektivitu v rámci portfolia.

Přečtěte si prosím důležité informace a vyloučení odpovědnosti na straně 63. Informace o příležitostech a rizicích fondů naleznete na stranách 56 až 59.

PIMCO

**O fondu:****onemarkets PIMCO Global Short Term Bond Fund**

Diverzifikovaná globální strategie, která investuje do dluhopisů a jejímž cílem je generovat potenciální výnos prostřednictvím kombinace úrokových plateb (výnosů) a cenových zisků. Hlavní prioritou je však vždy zachování kapitálu.

Aby fond dosáhl svých investičních cílů, investuje do globálních dluhopisů, zejména, nikoli však výlučně státních dluhopisů nebo dluhopisů napojených na vlády, stejně jako krátkodobých a střednědobých firemních dluhopisů. Průměrná durace investic v portfoliu se obvykle pohybuje mezi 0–5 lety.

**Údaje o fondu**

Typ fondu	Dluhopisový fond
Investiční manažer	PIMCO Europe GmbH
Měna fondu	EUR

**Výkonnost v eurech**

■ onemarkets PIMCO Global Short Term Bond Fund M

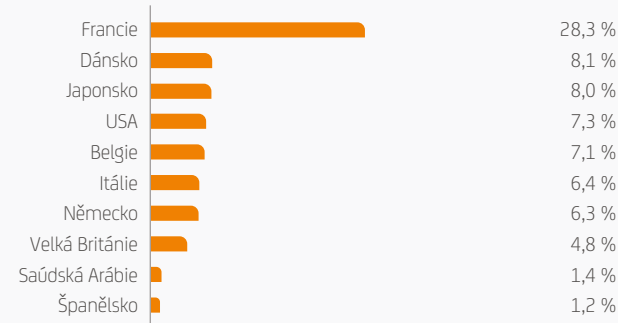
Zobrazené období: 7. 7. 2023 až 31. 1. 2025. Historické údaje a prognózy nejsou spolehlivým ukazatelem budoucího vývoje. Výkonnost včetně všech poplatků účtovaných fondem podle metody BVI. (Metoda vyvinutá sdružením BVI Bundesverband Investment und Asset Management e.V. pro výpočet výkonnosti investičních fondů. Zohledňuje veškeré náklady na úrovni fondu, např. poplatky za správu a poplatky depozitáře. Další informace: [www.bvi.de/en](http://www.bvi.de/en).) Vstupní poplatek není zohledněn.

Zdroje: Mountain-View Data GmbH, UniCredit Bank GmbH. Stav k 31. 1. 2025.

**Měnové složení (řazeno podle podílu)**

Euro	70,0 %
Americký dolar	8,6 %
Dánská koruna	7,9 %
Japonský jen	7,4 %
Britská libra	4,7 %
Australský dolar	0,4 %

Zdroj: onemarkets od UniCredit. Stav k 31. 1. 2025.

**Složení podle zemí (řazeno podle podílu)**

Zdroj: onemarkets od UniCredit. Stav k 31. 1. 2025.

# onemarkets PIMCO Global Strategic Bond Fund

PIMCO

podfond onemarkets Fund

## Komentář správa portfolia



**Andrew Balls**

*CIO Global Fixed Income, MD, Portfolio Manager,  
Head of Global Specialists, Europe, Asia and  
Emerging Markets Investment Teams  
London – PIMCO*

### Rekapitulace roku 2024 a výhled na rok 2025

Z obecného pohledu byl rok 2024 neustálým přetahováním mezi přetrvávající inflací, odolnými trhy práce a výrazným rozdílem mezi výjimečností americké ekonomiky a stagflační Evropou. Tato situace byla zvláště obtížná pro globální dluhopisové trhy, kde zvýšená volatilita a rostoucí výnosy i nadále negativně ovlivňovaly výkonnost.

Na začátku srpna trhy propadly panice, když se zúžil úrokový difereciál a došlo k masivnímu rozvoji jenového carry trade, což způsobilo nárůst volatility od roku 2020 nevídaný. Naštěstí se situace brzy uklidnila díky umírněným vyjádřením centrálních bankéřů z Bank of Japan (BoJ) a Fedu, což vedlo k obnově rovnováhy na trzích. V září Fed provedl snížení sazeb o 50 bazických bodů, po němž následovalo další snížení o 25 bazických bodů v listopadu a prosinci. Jak se očekávalo, krátký konec americké výnosové křivky na první snížení reagoval růstem a do konce září došlo ke zvrácení její inverze.

Nedávná změna ve vedení USA zvyšuje globální ekonomickou nejistotu pro rok 2025. Ochranná opatření navrhovaná nastupující administrativou mohou zásadně proměnit obchodní vztahy a změnit dynamiku světové ekonomiky. V rámci rozvinutých trhů (DM) očekáváme, že inflace bude i nadále směřovat ke stanoveným cílům, což umožní centrálním bankám pokračovat ve snižování úrokových sazeb. Zdražení zboží kvůli vyšším clům však může zpomalit další pokrok, zejména v USA.

V této souvislosti vidíme slibné příležitosti na dluhopisových trzích v USA a dalších rozvinutých trzích, zejména ve Velké Británii a Austrálii, stejně jako na vybraných rozvíjejících se trzích (EM). V úvěrovém prostoru preferujeme kvalitnější spektrum včetně cenových papírů krytých hypotékami, vydaných vládními agenturami.

### Pohled do portfolia

Fond onemarkets PIMCO Global Strategic Bond Fund je portfolio nezávislé na referenčním indexu, které se vyznačuje flexibilním řízením durace v rozmezí 2–8 let a zaměřením na vysoce kvalitní dluhopisy, jež přinášejí klíčové výhody základní dluhopisové složky, avšak s pružnějším profilem durace.

Portfolio má k 31. 12. 2024 duraci 3,8 roku a výnos do splatnosti 4 %. Vzhledem ke zdravé úrovni výnosu jsme optimističtí ohledně výhledu fondu, zvláště v prostředí, kde alokace do kvalitních nástrojů s pevným výnosem mohou v budoucnu sehrát důležitou diverzifikační roli.

Strategie je zaměřena na vysoce kvalitní a široce diverzifikované cenné papíry, což se odráží v průměrné úvěrové kvalitě portfolia na úrovni A+ (stav k 31. 12. 2024). V rámci alokace do firemních dluhopisů fond upřednostňuje segment investičního stupně, zatímco v oblasti high-yield dluhopisů zůstává opatrný.

Z hlediska sektorové alokace (k 31. 12. 2024) tvoří vládní dluhopisy 55 % aktiv fondu, zatímco 34 % portfolia je alokováno do firemních dluhopisů investičního stupně. Zbylá část je rozdělena mezi kryté dluhopisy (5 %) a dluhopisy vázané na inflaci (2 %), přičemž fond také drží hotovostní složku ve výši 4 %. Z geografického hlediska směřuje fond největší část svých investic do USA (48 %) a Evropy, přičemž Velká Británie tvoří 18 % portfolia.

Vývoj fiskální politiky v USA zůstává klíčovým faktorem pro budoucí globální ekonomickou dynamiku. Očekáváme, že Fed zůstane závislý na datech a že vliv fiskálních opatření se začne naplno promítat do ekonomických ukazatelů až ve druhé polovině roku 2025. Na tomto pozadí klade fond důraz na vysoce kvalitní expozice a selektivitu v rámci portfolia.

Přečtěte si prosím důležité informace a vyloučení odpovědnosti na straně 63. Informace o příležitostech a rizicích fondů naleznete na stranách 56 až 59.

## PIMCO

## O fondu:

## onemarkets PIMCO Global Strategic Bond Fund

Fond investuje do diverzifikovaného, aktivně spravovaného portfolia globálních dluhopisů. To zahrnuje především, nikoli však výhradně státní dluhopisy nebo dluhopisy napojené na vlády, stejně jako firemní dluhopisy denominované v měnách průmyslově rozvinutých i rozvíjejících se zemí. Průměrná durace portfolia je obvykle mezi 2–8 lety.

Fond je aktivně spravován bez návaznosti na konkrétní referenční index. Strategie je flexibilní a umožňuje zaměřit se na ty investiční nápady ve světě dluhopisů, o jejichž potenciálu jsou portfolio manažeři společnosti PIMCO přesvědčeni. Zároveň si portfolio zachovává určité charakteristiky jádrové strategie.

## Údaje o fondu

Typ fondu	Dluhopisový fond
Investiční manažer	PIMCO Europe GmbH
Měna fondu	EUR

## Výkonnost v eurech



■ onemarkets PIMCO Global Strategic Bond Fund M

Zobrazené období: 5. 7. 2023 až 31. 1. 2025. Historické údaje a prognózy nejsou spolehlivým ukazatelem budoucího vývoje. Výkonnost včetně všech poplatků účtovaných fondem podle metody BVI. (Metoda vyvinutá sdružením BVI Bundesverband Investment und Asset Management e.V. pro výpočet výkonnosti investičních fondů. Zohledňuje veškeré náklady na úrovni fondu, např. poplatky za správu a poplatky depozitáře. Další informace: [www.bvi.de/en](http://www.bvi.de/en).) Vstupní poplatek není zohledněn.

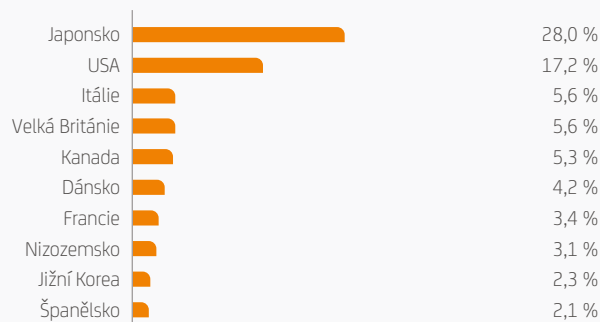
Zdroje: Mountain-View Data GmbH, UniCredit Bank GmbH. Stav k 31. 1. 2025.

## Měnové složení (řazeno podle podílu)

Euro	33,9 %
Americký dolar	28,1 %
Japonský jen	25,9 %
Dánská koruna	3,7 %
Kanadský dolar	2,6 %
Britská libra	1,4 %
Australský dolar	1,0 %
Peruánský sol	1,0 %
Singapurský dolar	0,6 %
Ostatní	0,2 %

Zdroj: onemarkets od UniCredit. Stav k 31. 1. 2025.

## Složení podle zemí (řazeno podle podílu)



Zdroj: onemarkets od UniCredit. Stav k 31. 1. 2025.

## Příležitosti a rizika

### Akciové fondy

#### OBECNÉ PŘÍLEŽITOSTI

- Investice do akcií nabízejí potenciál kapitálového zhodnocení a výnosů ve formě dividend.
- Investování na akciových trzích: V důsledku makroekonomických nebo specifických firemních faktorů může být rizikovitost akciových trhů vyšší než u jiných tříd aktiv. Toto vyšší riziko však může být vyváжено atraktivnějším dlouhodobým výnosem.
- Možnost aktivního řízení: Cílený výběr konkrétních společností či cenných papírů a aktivní správa fondu mohou vést k lepší výkonnosti než široký akciový trh.
- Cenné papíry ve fondu mohou být denominovány v cizích měnách. Tyto měny podléhají kurzovým výkyvům a mohou pozitivně i negativně ovlivnit výkonnost fondu bez ohledu na výkonnost samotných aktiv.

#### Specifické příležitosti fondu onemarkets Amundi Climate Focus Fund a onemarkets Allianz Global Equity Future Champions Fund

- Cílené investice do společností, které nabízejí produkty a služby zaměřené na snižování emisí CO<sub>2</sub> a dosažení uhlíkové neutrality, mohou překonat výkonnost širokého akciového trhu.
- Udržitelnost vytváří dlouhodobou hodnotu. Společnosti, které integrují kritéria udržitelnosti do svých činností, mohou těžit ze strukturálních trendů, jako jsou zákony a regulace podporující udržitelnost, a z rostoucího zájmu o udržitelnou spotřebu.
- Globální diverzifikace: Investice na rozvinutých trzích po celém světě umožňují identifikovat více udržitelných společností. Zároveň lze oproti regionálně koncentrovaným investicím rizika rozložit.

#### Specifické příležitosti fondu onemarkets Fidelity World Equity Income Fund

- Dividendová strategie může překonat výkonnost širšího akciového trhu díky zaměření na akcie s vysokým dividendovým výnosem.

#### Specifické příležitosti fondu onemarkets J.P. Morgan Emerging Markets Fund

- Cílené investice do společností z rozvíjejících se trhů mohou rovněž překonat výkonnost širšího akciového trhu.

#### OBECNÁ RIZIKA

- Investice do akcií a akciových fondů zahrnují riziko ztráty hodnoty.
- Ceny akcií a hodnoty podílových listů v akciových fondech mohou výrazně kolísat, protože jsou ovlivňovány obecnou hospodářskou a politickou situací, což může vést k podstatným ztrátám hodnoty fondu.
- Negativní vývoj jednotlivé investice může nepříznivě ovlivnit výnos celého fondu.
- Riziko řízení: Cílený výběr určitých společností / cenných papírů

a aktivní správa fondu mohou vést k horší výkonnosti oproti širšímu akciovému trhu.

#### Provozní a depozitářské riziko

- Cenné papíry ve fondu mohou být denominovány v cizích měnách. Tyto měny podléhají kurzovým výkyvům, které mohou pozitivně nebo negativně ovlivnit výkonnost fondu bez ohledu na výkonnost samotných aktiv.
- Používání derivátů je spojeno s rizikem ztráty ceny.
- Smlouvy, půjčování cenných papírů, repo operace a derivátové dohody mohou být předčasně ukončeny, např. z důvodu úpadku protistrany.
- Pokud fond investuje do podílových listů jiných UCITS, podléhá rizikům spojeným s finančními nástroji držеныmi v portfoliu příslušného UCITS.
- V období tržní nestability může být fond nucen prodat aktiva za cenu, která neodpovídá jejich vnitřní hodnotě.
- Pokud fond investuje značnou část svých aktiv do omezeného počtu odvětví, sektorů nebo emitentů, případně do geograficky omezené oblasti, může být vystaven vyššímu riziku než fond s diverzifikovanější investiční politikou.
- Fond je aktivně řízen. Nedbalost nebo úmyslné chyby na straně správy fondu mohou vést ke ztrátám na straně investorů.
- Riziko predikce: Je potřeba mít na paměti, že minulé výkonnost a predikce budoucí výkonnosti fondu nejsou spolehlivým ukazatelem budoucí výkonnosti. Není zaručeno, že dosáhnete svého cílového výnosu nebo že fond splní své investiční cíle.
- Pokud fond investuje do jiných UCITS, mohou být účtovány dodatečné poplatky, které dále sníží potenciální investiční výnosy.
- Aktiva, do nichž fond investuje, mohou být nelikvidní. V mimořádných případech může být dočasně znemožněno odkupování podílových listů v zájmu investorů. Ztráty mohou vzniknout v důsledku lidské chyby a nedbalosti, selhání systémů, vnějších vlivů, podvodu či selhání depozitáře/poddepozitáře. Za určitých okolností může být fond sloučen s jiným fondem nebo zrušen a prostředky vyplaceny.

#### Specifická rizika fondů onemarkets Amundi Climate Focus Fund a onemarkets Allianz Global Equity Future Champions Fund

- Selektivní investice do společností, které nabízejí produkty a služby zaměřené na snižování emisí CO<sub>2</sub> a dosažení cíle uhlíkové neutrality, může vést k vyšší volatilitě a nižší výkonnosti oproti širokému akciovému trhu.
- Omezení investičního univerza prostřednictvím udržitelných filtrů může negativně ovlivnit investiční rozhodovací proces.
- Rizika udržitelnosti mohou být vnitřní povahy, případně mohou ovlivňovat další rizika portfolia a výrazně přispět k celkovému riziku – například ve formě tržního, likviditního,

úvěrového či provozního rizika. Pokud by tato rizika nastala, mohou mít výrazný dopad na hodnotu anebo výnos investice, a to až po možnost její úplné ztráty.

#### **Specifická rizika fondu onemarkets Fidelity World Equity Fund**

- Strategie zaměřená na dividendy může vést k horší výkonnosti oproti širokému akciovému trhu, protože se soustředí na akcie vyplácející vysoké dividendy.

#### **Specifická rizika fondu onemarkets J.P. Morgan Emerging Countries Fund**

- Zaměření investic na společnosti z rozvíjejících se trhů může vést k vyšší volatilitě a nižší výkonnosti oproti širokému akciovému

trhu. Investice do rozvíjejících se trhů mohou být spojeny s vyšší mírou rizika než investice do trhů vyspělých (např. politická či ekonomická rizika). Burzy v těchto zemích mohou být čas od času nelikvidní, nedostatečně likvidní nebo velmi volatilní, což může ovlivnit načasování a cenu prodeje aktiv.

## **Fondy smíšených aktiv**

### **OBECNÉ PŘÍLEŽITOSTI**

- Investice do akcií nabízejí potenciál kapitálového zhodnocení a výnosů ve formě dividend.
- Úrokové příležitosti: Kapitálové zisky při poklesu tržních úrokových sazeb.
- Cenné papíry ve fondu mohou být denominovány v cizích měnách. Tyto měny podléhají kurzovým výkyvům, které mohou pozitivně nebo negativně ovlivnit výkonnost fondu bez ohledu na výkonnost samotných aktiv.
- Příležitost efektivního řízení: Cíleným výběrem určitých společností / cenných papírů a aktivní správou fondu lze dosáhnout lepší výkonnosti než u širokého akciového/dluhopisového trhu.
- Příležitost ke střednědobému až dlouhodobému kapitálovému růstu (úrokové a/nebo dividendové výnosy, výplaty, pozitivní cenový vývoj) prostřednictvím investic držných ve fondu.
- Přístup k profesionalitě: Investiční odborníci mají přístup ke globálním investičním příležitostem, mohou rychle reagovat na tržní trendy a události a zajišťují konzistentní řízení rizik.
- Fond nabízí příležitost podílet se na dlouhodobém růstu akciových trhů.
- Flexibilní investiční strategie umožňuje fondu přizpůsobit se měnícímu se tržnímu prostředí a podmínkám.
- Investice do vysoce kvalitních dluhopisů mohou zajistit stabilitu fondu.
- Dluhopisy s vysokým výnosem (high-yield) jsou podnikové dluhopisy, které nesou vyšší úrok než dluhopisy investičního stupně. Přispívají k diverzifikaci portfolia a mohou za určitých ekonomických podmínek pomoci dosáhnout pozitivních výnosů.
- Zajištění pozice se obvykle provádí za účelem ochrany proti nepříznivému vývoji ceny aktiva.
- Kombinace aktivně spravovaných fondů a ETF přináší nákladovou efektivitu i diverzifikaci.

### **Specifické příležitosti fondu onemarkets Balanced Eastern Europe Fund**

- Konvergence východoevropských ekonomik směrem k hodnocením a oceněním rozvinutých trhů by mohla investorům nabídnout potenciál nadprůměrných výnosů.

### **OBECNÁ RIZIKA**

- Investice do akcií a akciových fondů zahrnují riziko ztráty hodnoty.
- Ceny akcií mohou výrazně kolísat, protože jsou ovlivňovány obecnými hospodářskými a politickými podmínkami, což může vést k výraznému poklesu hodnoty fondu.
- Úrokové riziko: Ztráty z ceny v důsledku růstu tržních úrokových sazeb.
- Aktiva fondu mohou být denominována v cizích měnách. Tyto měny podléhají kurzovým výkyvům, které mohou pozitivně anebo negativně ovlivnit výkonnost fondu bez ohledu na výkonnost samotných aktiv.
- Riziko řízení: Cílený výběr určitých společností / cenných papírů a aktivní správa fondu mohou vést k horší výkonnosti oproti širokému akciovému či dluhopisovému trhu.
- Provozní a depozitářská rizika.
- Dluhopisy s vysokým výnosem (high-yield) jsou vysoce spekulativní a nesou vyšší riziko než kvalitnější cenné papíry. Mají vyšší míru selhání a nižší likviditu.
- U investic do dluhopisů existuje riziko, že emitent nebude schopen splnit své úrokové a/nebo splátkové závazky (úvěrové riziko).
- Deriváty mohou být používány k zajištění nebo ke spekulativním účelům. I drobné změny v ceně podkladového aktiva mohou výrazně zvýšit dosažený zisk nebo dosaženou ztrátu. Fond může utrpět ztráty, pokud protistrany derivátových transakcí nesplní své závazky.

- Smlouvy, půjčování cenných papírů, repo operace a derivátové techniky mohou být ukončeny, například v důsledku úpadku. Fond může být povinen nahradit vzniklé ztráty.
- Omezený výnosový potenciál vysoce kvalitních dluhopisů.
- Pokud fond investuje větší část aktiv do omezeného počtu odvětví, sektorů nebo emitentů, případně do geograficky omezené oblasti, může být rizikovější než fond s diverzifikovanějším portfoliem.
- Cenné papíry kryté hypotékami (MBS) a cenné papíry kryté aktivy (ABS) jsou obvykle vydávány v různých třídách podle rizikovitosti podkladových aktiv. Čím vyšší je riziko dané třídy, tím vyšší je výnos z příslušného cenného papíru.
- Fond je aktivně řízen. Nedbalost nebo úmyslné chyby při správě fondu mohou vést ke ztrátám na straně investorů.
- Inflační riziko: V případě inflace hrozí investorům finanční ztráta v důsledku znehodnocení měny. K tomu dochází, když měna ztrácí hodnotu rychleji než výnosy z cenného papíru (úroky nebo dividendy). Výnosy a průběžné úrokové/dividendové platby podléhají tomuto riziku.
- Riziko predikce: Je potřeba mít na paměti, že minulá výkonnost a predikce budoucí výkonnosti fondu nejsou spolehlivým ukazatelem budoucí výkonnosti. Není zaručeno, že dosáhnete cílového výnosu ani že fond splní své investiční cíle.
- Pokud fond investuje do UCITS, podléhá rizikům spojeným s finančními nástroji drženy v portfoliích příslušných UCITS.
- Investice do jiných UCITS může vést k dodatečným poplatkům, které dále snižují potenciální investiční výnos.
- Aktiva, do nichž fond investuje, mohou být nelikvidní. Za mimořádných okolností může být dočasně pozastavena možnost odkupu podílových listů v zájmu investorů. Ztráty mohou vzniknout v důsledku lidské chyby a nedbalosti, selhání systémů, vnějších vlivů, podvodu či selhání depozitáře/poddepozitáře. Za určitých okolností může být fond sloučen s jiným fondem nebo zrušen a prostředky vyplaceny. Fond může investovat do rozvíjejících se trhů, které jsou spojeny s vyšší mírou investičního rizika než trhy rozvinuté.

### Specifická rizika fondu onemarkets Allianz Conservative Multi-Asset Fund

- Omezené investiční univerzum v důsledku použití udržitelných filtrů při výběru investic.
- Integrace ESG a faktorů udržitelnosti do investičního procesu spolu s rozšířeným monitoringem a aktivním zapojením mohou mít negativní dopad na hodnotu investic a tím i na výnosy.

## Dluhopisové fondy

### OBECNÉ PŘÍLEŽITOSTI

- Vysoká míra inflace, zpřísňování měnové politiky a zpomalující hospodářský růst mohou vést k pokračující volatilitě. V takovém prostředí je proto klíčový flexibilní a aktivní přístup k řízení portfolia.
- Dluhopisy s vysokým výnosem (high-yield) představují cenné papíry ve formě podnikových úvěrů. Nesou vyšší výnos než dluhopisy investičního stupně. Přispívají k diverzifikaci portfolia a mohou pomoci dosáhnout pozitivních výnosů v určitém ekonomickém prostředí.
- Podmíněné konvertibilní dluhopisy (CoCos) umožňují portfolio manažerům dosahovat úrokových výnosů, které jsou obvykle vyšší než u běžných dluhopisů.
- Využití tržních příležitostí: Potenciál střednědobého až dlouhodobého kapitálového zhodnocení (úrokové a/nebo dividendové výnosy, výplaty, pozitivní cenový vývoj) investic držných ve fondu.

- Využití profesionality: Přístup ke globálním investičním příležitostem, schopnost rychle reagovat na tržní trendy a události a konzistentní řízení rizik.

### OBECNÁ RIZIKA

- Hodnota investice do dluhopisů a jiných dluhových cenných papírů nebo derivátů na ně navázaných může v důsledku změn úrokových sazeb klesat i růst.
- Investice do dluhopisů jsou spojeny s rizikem, že emitent nebude schopen platit úroky a/nebo splatit jistinu při splatnosti (úvěrové riziko).
- Pokud fond investuje podstatnou část svého kapitálu do omezeného počtu sektorů, emitentů nebo geograficky omezených investic, může být vystaven vyšším rizikům než fond s diverzifikovanějším portfoliem.
- Rizika spojená s využíváním derivátů: Deriváty mohou být používány k zajištění nebo ke spekulativním účelům. I drobné

změny v ceně podkladového aktiva mohou výrazně zvýšit realizovaný zisk či realizovanou ztrátu. Fond může utrpět ztráty, pokud protistrany derivátových transakcí nesplní své závazky.

- Existuje riziko, že smlouvy, půjčování cenných papírů, repo operace a využití derivátových nástrojů mohou být ukončeny, například v důsledku úpadku. Fond může být povinen pokrýt vzniklé ztráty.
- Cenné papíry kryté hypotékami (MBS) a cenné papíry kryté aktivy (ABS) jsou obvykle vydávány v různých třídách podle rizikového profilu příslušného podkladového aktiva. Vyšší riziko zpravidla znamená vyšší výnos z daného nástroje.
- Pokud podfond investuje do jiných UCITS, mohou vzniknout dodatečné poplatky a náklady na správu, které snižují celkový výnos investice.
- Některé dluhopisy s vysokým výnosem mají vysoce spekulativní charakter a nesou vyšší riziko než kvalitnější cenné papíry. Zároveň mají nižší likviditu a vyšší pravděpodobnost selhání.
- Cenné papíry ve fondu mohou být denominovány v cizích měnách. Tyto měny podléhají výkyvům, které mohou pozitivně nebo negativně ovlivnit výkonnost fondu bez ohledu na výkonnost samotných aktiv.
- Riziko ztráty: Pokles hodnoty aktiv ve fondu (např. v důsledku výkyvů trhu, změn směnných kurzů, úrokových sazeb) a případné selhání emitentů (úvěrové/emisní riziko) se promítají do ceny podílového listu a mohou vést ke ztrátám až po úplnou ztrátu investice.
- Riziko řízení: Investiční rozhodnutí činí správce fondu. Výkonnost fondu závisí mimo jiné na odbornosti zúčastněných osob a správnosti jejich rozhodnutí. Změnu těchto osob nelze

vyloučit a některé předpoklady v investičních rozhodnutích se mohou následně ukázat jako nesprávné.

- Inflační riziko: V případě inflace hrozí investorům finanční ztráta v důsledku znehodnocení měny. K tomu dochází, pokud znehodnocení měny převýší výši úrokových výnosů. Výnosy i průběžné úrokové platby podléhají tomuto riziku.
- Riziko predikce: Minulá výkonnost a predikce budoucí výkonnosti nejsou spolehlivým ukazatelem budoucích výsledků fondu. Neexistuje žádná záruka dosažení cílového výnosu ani splnění investičních cílů fondu.
- Aktiva, do nichž fond investuje, mohou být nelikvidní. V mimořádných případech může být dočasně znemožněno odkupování podílových listů v zájmu investorů. Ztráty mohou vzniknout v důsledku lidské chyby a nedbalosti, selhání systémů, vnějších vlivů, podvodu či selhání depozitáře/poddepozitáře. Za určitých okolností může být fond sloučen s jiným fondem nebo zrušen a prostředky vyplaceny.

#### **Specifická rizika fondu onemarkets BlackRock Low Duration Bond Fund**

- Fond může investovat primárně do běžných vkladů, tj. do forem investic jiných než jednotlivé cenné papíry nebo nástroje peněžního trhu.

Informace o příležitostech a rizicích jednotlivých fondů naleznete také v příslušných produktových dokumentech na vašem místním portálu onemarkets.

# Glosář

## Akumulace

V případě reinvestice neboli akumulace jsou dividendy, bonusy, úroky a kapitálové výnosy znovu investovány místo toho, aby byly investorům vyplaceny.

## Třída aktiv

Třída aktiv je způsob kategorizace kapitálového trhu. Hlavními třídami aktiv jsou akcie, dluhopisy (s pevným výnosem), nemovitosti, komodity a hotovost.

## Benchmark (referenční index)

Benchmark (referenční index) je srovnávací měřítko, podle kterého se hodnotí výkonnost fondu ve vztahu k určitému trhu nebo investiční strategii.

## Bond

Dluhopisy, obligace nebo směnky jsou úročené cenné papíry. Kupující dluhopisu půjčuje emitentovi jmenovitou hodnotu cenného papíru. Kupující má nárok na splacení jistiny a úrok (pevný nebo pohyblivý), ale zároveň nese riziko selhání emitenta.

## Zdola nahoru (bottom-up)

Analýza zdola nahoru hodnotí jednotlivé společnosti na základě fundamentálních dat, jako jsou tržby, zisk, obchodní model a ocenění, ještě před zohledněním makroekonomických faktorů, jako je stav ekonomiky nebo úroková politika.

## Carry trade

Strategie carry trade spočívá v tom, že si investor půjčí kapitál v měně s nízkou úrokovou sazbou a investuje ho do měny nebo aktiva s vyšší úrokovou sazbou, aby profitoval z rozdílu v úrocích.

## Úvěrový rating / rating

Specializované agentury hodnotí úvěrovou spolehlivost (rating) dlužníka. Čím lepší rating, tím vyšší pravděpodobnost, že dlužník splní své finanční závazky. Hlavními ratingovými agenturami jsou Moody's, Standard & Poor's a Fitch. Kritéria hodnocení zahrnují aktuální zadluženost, místní podmínky a firemní strategii.

## Bonita (úvěrová spolehlivost)

Bonita dlužníka vyjadřuje jeho schopnost zajistit aktuální úrokové platby a splatit půjčky v době jejich splatnosti (např. dluhopisy). Rating, který může být stanoven nezávislými třetími stranami, ovlivňuje úrokovou sazbu. Čím nižší rating, tím vyšší úrok musí emitent platit investorovi.

## Distribuce

Distribuce je výplata investorovi. To může být ve formě dividend, likvidačního zůstatku, úroku a/nebo běžných výnosů.

## Distribuční politika

Politika rozdělování výnosů (distribuční politika) se týká způsobu nakládání se zisky a výnosy z aktiv fondu. V závislosti na této politice mohou být zisky reinvestovány (akumulovány) nebo vypláceny investorům.

## Dividenda

Část zisku společnosti připadající na akcii, která je vyplácena akcionářům. Výše a načasování dividendy jsou schvalovány na valné hromadě. Dividenda bývá zpravidla vyplacena následující den.

## Durace

Splatnost pevně úročeného cenného papíru je dána datem jeho splacení. Průměrná splatnost portfolia představuje průměr všech splatností jednotlivých cenných papírů od data ocenění do splacení. Durace navíc zohledňuje všechny očekávané peněžní toky (např. úrokové platby a splátky jistiny) a vyjadřuje průměrnou dobu do splacení celého investičního nástroje s ohledem na časování těchto toků.

## Rozvíjející se trhy (EM)

Rozvíjející se trhy jsou ekonomiky s rychlým hospodářským růstem a rostoucí industrializací, které však zatím nedosáhly úrovně rozvinutých zemí z hlediska stability a vyspělosti.

## ESG

Zkratka ESG označuje „environmentální, sociální a správní“ aspekty. Tyto faktory se zohledňují při výběru investic s cílem posoudit, jak odpovědně a udržitelně se dané společnosti chovají. ESG fondy investují do společností, které v těchto oblastech vykazují nadprůměrné výsledky.

## ETF (burzovně obchodované fondy)

ETF zpravidla kopírují index jednoduchým a transparentním způsobem a obchodují se nepřetržitě na burze. Indexy jsou replikovány buď fyzicky (nákupem zahrnutých cenných papírů), nebo prostřednictvím derivátové struktury (swapů).

## Pevně úročené investice

Souhrnné označení pro všechny státní dluhopisy a další nástroje s fixním nebo předem stanoveným výnosem.

## Aktiva fondu

Aktiva fondu (majetek fondu) jsou celková hodnota všech aktiv, která investiční fond drží. U cenných papírů zahrnují akcie, dluhopisy, opce apod., hotovostní rezervy (hotovost, termínované vklady) a další aktiva jako úroky, dividendy atd.

## Dluhopis s vysokým výnosem (high-yield)

Dluhopis vydaný emitentem s nižším úvěrovým hodnocením. Tyto dluhopisy nesou vyšší riziko selhání, ale zároveň nabízejí vyšší úroky jako kompenzaci za vyšší riziko.

## Investiční/podílový fond

Investiční fond je investiční produkt spravovaný profesionálním správcem fondu, který shromažďuje kapitál od více investorů a investuje jej společně do různých aktiv, jako jsou akcie, dluhopisy nebo komodity. Tento model umožňuje rozložení rizika prostřednictvím diverzifikace a využití odbornosti správy fondu.

**Investiční stupeň**

Investiční stupeň je kategorie ratingu pro dluhopisy a emitenty, která signalizuje relativně nízkou pravděpodobnost selhání, a tedy nižší úvěrové riziko.

**Investiční/portfolio manažer**

Investiční manažer je odborník nebo společnost zodpovídající za správu a investování majetku investičního fondu. Rozhoduje o výběru aktiv, diverzifikaci a strategii portfolia s cílem optimalizovat výnos a rizikový profil fondu.

**Investiční strategie**

Investiční strategie je předem stanovený plán nebo přístup, podle kterého správa fondu investuje aktiva fondu na základě konkrétních cílů, tolerance k riziku a tržních podmínek. Může se zaměřovat na výběr aktiv, odvětví, geografických oblastí nebo investičních stylů s cílem dosáhnout cílového výnosu a řízení rizik.

**Datum spuštění**

Datum, kdy byl fond poprvé zpřístupněn investorům k nákupu. Označuje začátek správy fondu a je důležité pro výpočet výkonnosti a srovnání s jinými fondy.

**Splatnost**

Termín označuje období mezi vydáním cenného papíru a datem jeho konečného ocenění nebo splacení.

**Fondy smíšených aktiv**

Označuje investiční strategii nebo produkt, který investuje do širokého spektra různých tříd aktiv, jako jsou akcie, dluhopisy, nemovitosti a komodity. Cílem této diverzifikace je rozložení rizika a optimalizace výnosových příležitostí napříč tržními segmenty a regiony.

**Výkonnost**

Výkonnost měří změnu hodnoty investice nebo portfolia. Obvykle se porovnává s referenčním indexem, aby bylo možné posoudit relativní výkonnost vůči trhu jako celku nebo vůči jednotlivým sektorům. Udává se v procentech.

**Vstupní poplatek**

Jednorázový poplatek, který platí investor při nákupu podílového fondu nad rámec nákupní ceny. Výše poplatku je stanovena ve statutu fondu a liší se fond od fondu.

**Akcie**

Cenný papír, který představuje spoluvlastnictví ve společnosti (např. podíl na obchodní společnosti) a zakládá nárok na podíl na hodnotě a ziscích společnosti.

**Třída akcií**

Variety stejného investičního fondu, které se liší například poplatky, výplatní politikou, měnou nebo jinými parametry, aby vyhověly různým potřebám investorů.

**Krátkodobé, střednědobé, dlouhodobé**

U dluhopisů označují tyto termíny dobu splatnosti. Krátkodobé dluhopisy mají zpravidla splatnost do 2 let, střednědobé 2–10 let a dlouhodobé více než 10 let. Toto rozdělení dává investorům představu o délce vázanosti kapitálu a úrokovém riziku.

**Spread**

U dluhopisů je spread rozdíl mezi výnosem rizikovějšího dluhopisu a výnosem referenčního (např. státního) dluhopisu považovaného za bezpečný. Tento rozdíl odráží úvěrové riziko a podmínky na trhu.

**Shora dolů (top-down)**

Analytický přístup, který nejprve zkoumá makroekonomické faktory (např. hospodářský růst, úrokové sazby, inflaci) a teprve následně se zaměřuje na jednotlivá odvětví, společnosti nebo cenné papíry pro investiční rozhodnutí.

**UCITS**

Podle evropské směrnice zkratka pro „subjekt kolektivního investování do převoditelných cenných papírů“. UCITS fondy podléhají přísné regulaci EU zaměřené na ochranu investorů.

**Volatilita**

Volatilita (z lat. volatilis = těkavý) vyjadřuje intenzitu kolísání cen v daném časovém období. Je to matematický parametr (směrodatná odchylka), který se používá k měření rizikovosti investice. Vyjadřuje se v procentech a slouží jako ukazatel rizika. Rozlišuje se historická a implikovaná volatilita.

**Výnos**

Souhrn všech výnosů z cenného papíru. Je to ukazatel ziskovosti cenného papíru vyjádřený v procentech z investovaného kapitálu.



## Tiráž

### Odpovědný redaktor:

UniCredit Bank GmbH  
Team onemarkets  
Arabellastraße 12  
D-81925 München

### Odpovědné osoby:

Elisabeth Ländle  
Josip Sestan  
Eugenia Di Rienzo  
Alexander Schultz  
Sylvia Weber  
Horká linka: +49 89 378-17466  
E-mail: [redaktion.onemarkets@unicredit.de](mailto:redaktion.onemarkets@unicredit.de)

### Redakce:

Experti UniCredit Group  
Investment Strategy Team  
Michael Busch  
Steffen Droemert

### Produkce:

Busch und Partner, Journalisten  
Rathausstraße 7  
D-82467 Garmisch-Partenkirchen

### Výtvarná redakce:

UniCredit Bank GmbH

### Fotografické podklady:

UniCredit Bank GmbH: 3, 9  
iStockphoto.com: obálka (mediaphotos), 2 (deepblue4you),  
4 (RyanJLane, 9parusnikov, Pornpak Khunatorn, deepblue4you), 6 (dima\_sidelnikov), 7 (izusek),  
10 (RyanJLane), 13 (Maksym Belchenko), 14 (Gennadiy Kravchenko), 15 (EyeEM Mobile GmbH),  
16 (9parusnikov), 34 (deepblue4you), 54 (Pornpak Khunatorn), 76 (Anton Vierietin)  
shutterstock.com: 7, 8

### Další poznámky:

Chyby a opomenutí vyhrazeny. Všechna práva vyhrazena.  
Použití textů v zemích s omezením prodeje (USA, Velká Británie) není povoleno.  
Přetisk je povolen, ale pouze s plným souhlasem autora.

Stav k 31. 1. 2025.

## Důležité informace a vyloučení odpovědnosti

### TOTO JE MARKETINGOVÁ KOMUNIKACE.

Než učiníte jakékoli konečné investiční rozhodnutí, přečtěte si prosím prospekt fondu onemarkets Fund a dokument Klíčové informace (KID). Tento materiál není určen jako prognóza, výzkumná zpráva ani investiční doporučení a nepředstavuje nabídku ani výzvu k nákupu či prodeji cenných papírů nebo k přijetí konkrétní investiční strategie. Slouží výhradně k reklamním účelům a nepředstavuje právní, účetní ani daňové poradenství. Tento dokument obsahuje informace týkající se podfondů (dále jen „podfond“) fondu onemarkets Fund, který je subjektem kolektivního investování do převoditelných cenných papírů (UCITS) podléhajícím části I lucemburského zákona ze dne 17. prosince 2010 o subjektech kolektivního investování ve znění pozdějších předpisů. Má podobu investiční společnosti s proměnným základním kapitálem, která je zapsána v lucemburském obchodním a podnikovém rejstříku pod číslem B 271.238. Podfondy jsou nabízeny k distribuci a marketingu v jurisdikcích uvedených v prospektu v souladu s platnými právními předpisy.

Úplné a přesné informace o onemarkets Fund a jeho podfondech (včetně investičních politik, strategií, souvisejících rizik, nákladů a poplatků atd.) naleznete v níže uvedených dokumentech.

Potenciální investoři by měli posoudit, zda jsou rizika spojená s investováním do podfondů přiměřená jejich situaci, a zároveň by měli plně porozumět jejich struktuře a souvisejícím rizikům. V případě pochybností se doporučuje konzultovat investiční rozhodnutí s finančním poradcem. Hodnota podílů a výnosy z investice do onemarkets Fund se mohou v závislosti na tržních podmínkách snižovat i zvyšovat. Podfondy neposkytují žádnou záruku návratnosti. Minulá výkonnost není ukazatelem budoucích výsledků. Uváděné výnosy nezohledňují poplatky a náklady spojené s nákupem a odkupem podílů.

Tento dokument není určen žádné „osobě z USA“ ve smyslu zákona o cenných papírech z roku 1933 (Securities Act) ani podle definice uvedené v prospektu společnosti (dále jen „prospekt“). Prospekt, KID a další dokumenty a formuláře vztahující se k podfondům nejsou k dispozici investorům v zemích, kde fond není

registrován nebo není nabízen k distribuci a marketingu.

Před jakýmkoli investičním rozhodnutím si prosím přečtěte KID (v místním jazyce), prospekt (dostupný v angličtině a příslušném místním jazyce; právně závazná je anglická verze) a stanovky onemarkets Fund (v angličtině), které jsou k dispozici na adrese <https://www.structuredinvest.lu> a lze je na vyžádání bezplatně obdržet i v tištěné podobě spolu s aktuálními výročními a pololetními zprávami v sídle správcovské společnosti (jak je definována níže) a u distribučních partnerů.

Souhrn informací o právech investorů a nástrojích kolektivní právní ochrany je dostupný v angličtině na <https://www.structuredinvest.lu/lu/en/fund-platform/about-us.html>.

Tato marketingová komunikace je zveřejněna společností Structured Invest S.A., správcovskou společností onemarkets Fund.

Structured Invest S.A. (dále jen „**správcovská společnost**“) byla založena dne 16. listopadu 2005 v Lucemburském velkovévodství jako akciová společnost („société anonyme“) na dobu neurčitou a je zapsána v lucemburském obchodním rejstříku (Registre de Commerce et des Sociétés) pod číslem B 112.174. Správcovská společnost má sídlo na adrese 8-10 rue Jean Monnet, L 2180 Luxembourg, Lucemburské velkovévodství, a je součástí UniCredit Group.

Správcovská společnost může rozhodnout o ukončení marketingu svých subjektů kolektivního investování v souladu s článkem 93a směrnice 2009/65/ES.

Veškeré názory nebo hodnocení uvedené v této marketingové komunikaci odrážejí úsudek autora. Tyto názory a hodnocení nemusí nutně odrážet postoje společností Structured Invest S.A. a UniCredit Bank GmbH. Za obsah nese výhradní odpovědnost příslušný autor. Společnosti UniCredit Bank GmbH a Structured Invest S.A. nenesou žádnou odpovědnost za obsah, přesnost, úplnost ani aktuálnost uvedených informací.

### UPOZORNĚNÍ NA DAŇOVOU POVINNOST

Informace uvedené v této publikaci slouží pouze k informačním účelům a nenahrazují odborné daňové poradenství. Tato sdělení nelze považovat za záruku, že nastanou popísované daňové důsledky. Nelze vyloučit, že soudní praxe nebo daňové orgány nebudou s těmito sděleními a jejich právními důsledky souhlasit. Mohou zaujmout zcela jiný názor.

Zákony se mohou kdykoli změnit v důsledku nové legislativy, případně i se zpětnou účinností. Uvedené názory proto nelze považovat za spolehlivý základ pro budoucí rozhodnutí. Za právní vymahatelnost vyjádřených názorů nepřebíráme žádnou odpovědnost.



**UniCredit Bank**  
Czech Republic and Slovakia, a.s.



**Máte další otázky?**  
Váš tým odborníků onemarkets  
Fund vám rád pomůže.



**Online**  
[onemarkets.cz/onemarkets-fund](https://onemarkets.cz/onemarkets-fund)